



Compromesos amb
la protecció del medi
ambient

declaració ambiental
2017



ÍNDIX

ÍNDIX.....	2
1 INTRODUCCIÓ.....	3
1.1 QUI SOM.....	3
1.2 VISIÓ.....	4
1.3 MISSIÓ.....	4
1.4 VALORS.....	5
1.5 DADES PRINCIPALS.....	6
2 POLÍTICA INTEGRADA.....	7
3 ORGANIGRAMA.....	8
4 SISTEMA INTEGRAT DE GESTIÓ.....	9
5 AVALUACIÓ COMPLIMENT.....	11
5.1 ESTAT LLICÈNCIES AMBIENTALS.....	12
6 ASPECTES AMBIENTALS.....	13
7 COMPORTAMENT AMBIENTAL.....	17
7.1 CONSUMS DE RECURSOS.....	17
7.2 RESIDUS.....	19
7.3 EMISSIONS A L'ATMOSFERA.....	23
7.4 SOROLL.....	25
7.5 AIGÜES RESIDUALS.....	27
7.6 CONTAMINACIÓ SOLS.....	28
7.7 INDICADOR BIODIVERSITAT.....	28
8 GRAU D'ASSOLIMENT DEL PLA DE MEDI AMBIENT ANY 2016.....	29
9 VERIFICACIÓ I VALIDACIÓ.....	32

1 INTRODUCCIÓ

A continuació presentem una renovació de la Declaració Ambiental de TALLER ÀURIA SCCL corresponent a l'exercici 2017 en compliment del Reglament CEE núm. 1221/2009 modificat pel Reglament CEE 1505/2017.

1.1 QUI SOM

Àuria Grup és la suma de les entitats capdavanteres del tercer sector social de la comarca de l'Anoia.

En el seu àmbit d'actuació vetlla per garantir la qualitat de vida, la participació de les persones en risc d'exclusió, la inserció laboral, la creació de treball i la transformació social. Àuria aglutina més de 900 persones de base social i amb 570 professionals és la primera empresa de la comarca en nombre de treballadors.

Àuria dóna suport a les persones amb discapacitat intel·lectual o malaltia mental i a les seves famílies, amb formació especialitzada, itineraris d'incorporació al mercat laboral, atenció diürna, ocupació terapèutica, acolliment residencial i serveis de lleure, amb l'objectiu de fomentar l'autonomia, la igualtat d'oportunitats i la defensa de drets.

Taller Àuria, en endavant **Àuria Cooperativa**, és un centre especial de treball fundat l'any 1972 que compta amb un total de 426 treballadors de mitja el 2017. Ocupa una parcel·la de 30.000m² i disposa d'una superfície industrial aproximada de 4.000m² i 5.000m² de magatzem. Des de les instal·lacions de Sant Jaume Sesoliveres (Igualada) presta tots els serveis empresarials als seus clients.

El compromís amb la feina ben feta és el denominador comú de tots els professionals d'Àuria que compleixen tots els protocols estàndards de qualitat.

Treballar per a les persones i les empreses amb valor afegit i compartir amb els clients la responsabilitat social de construir un futur millor. Aquests són els nostres motors.



1.2 VISIÓ

Des del 2015 disposem d'un Pla Estratègic en el que mantenim tant la nostra missió com la visió. Durant el 2017 s'ha iniciat l'elaboració del Pla Estratègic d'Àuria Grup però encara no està aprovat per l'Assemblea, per tant de moment mantenim el de la Cooperativa com a marc.

Àuria Cooperativa té com a VISIÓ DE FUTUR:

Participar en fer possible una Societat que reconegui i promogui tot tipus **d'oportunitats de treball en condicions d'igualtat i Qualitat de vida** per a totes les persones.

I per això, el conjunt dels nostres **serveis a les persones, les polítiques de transformació social**, i les **activitats empresarials**, s'orientaran, des de l'excel·lència, al desenvolupament sostenible, l'autonomia i creixement personal i la responsabilitat social i el **desenvolupament del model cooperatiu**.

1.3 MISSIÓ

Àuria Cooperativa té com a MISSIÓ COMPARTIDA:

Promoure i crear millors oportunitats de treball i qualitat de vida per a les persones amb discapacitat prioritàriament o risc d'exclusió social en aquells territoris on treballem o desenvolupem les nostres activitats. Això mitjançant:

- Serveis a les persones
- Polítiques de transformació social i foment del cooperativisme
- Activitats empresarials

Qualitat de vida
per a les
persones amb
discapacitat


1.4 VALORS

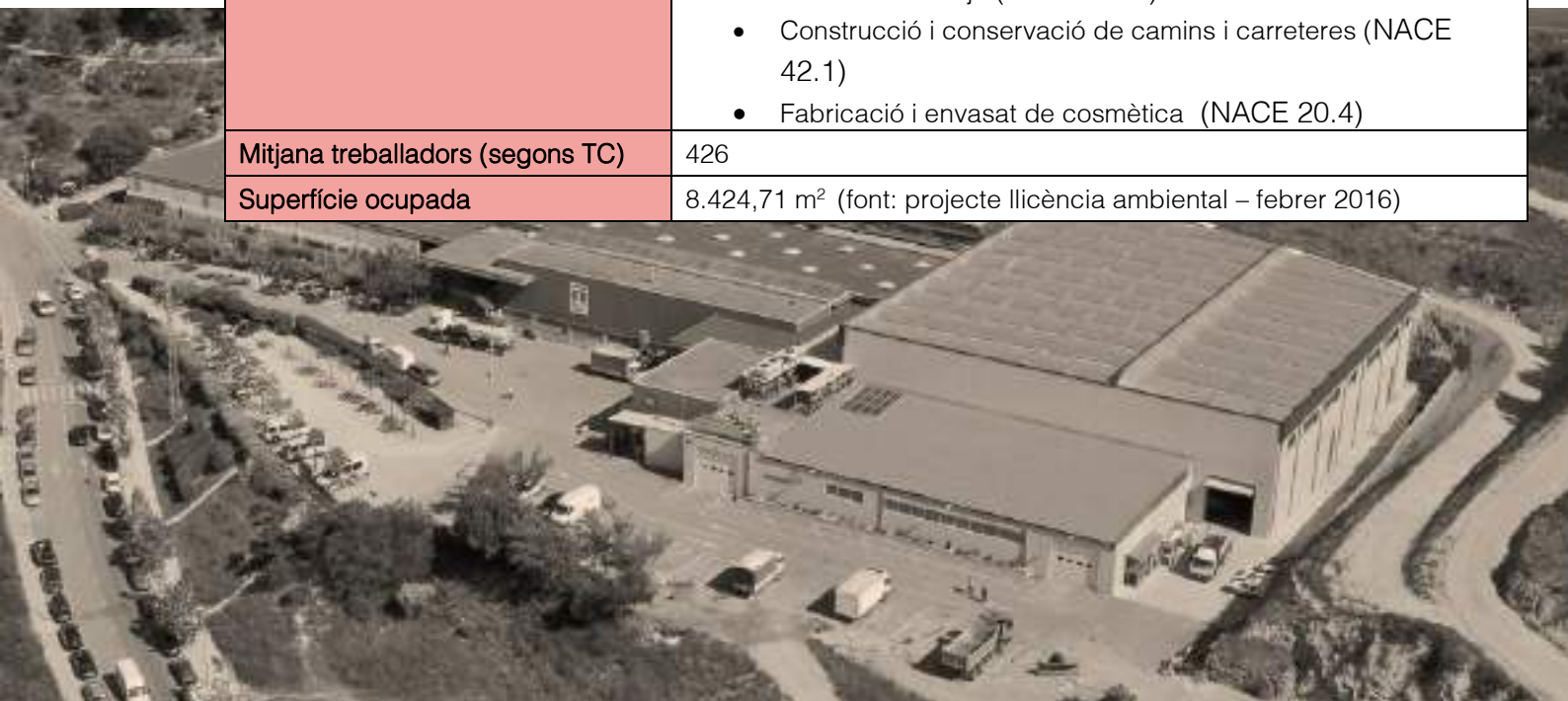
Aquests són els valors inclosos al Pla Estratègic 2015 - 2018:

LIDERATGE	<ul style="list-style-type: none"> Manté la coherència a l'hora de prendre decisions per obtenir la confiança dels altres, i motiven a les persones per tal de aflori tot el seu potencial
RELACIONS INTERPERSONALS	<ul style="list-style-type: none"> Aportar valor, aliances. Genera el clima emocional adequat per establir una bona relació amb tots els grups d'interès
TREBALL EN EQUIP	<ul style="list-style-type: none"> Persones. Genera un comportament de cooperació entre les persones orientat a assolir objectius comuns
MILLORA CONTÍNUA I INNOVACIÓ	<ul style="list-style-type: none"> Creativitat, millores en els processos. Impulsa una actitud de millora i innovació, personal i col·lectiva per millorar l'organització
ORIENTACIÓ A RESULTATS	<ul style="list-style-type: none"> Resultats equilibrats, lideratge potent, futur sostenible. Treballa per a l'obtenció de resultats equilibrats, presents i futurs, i promou la motivació cap a la seva consecució
COMPORTAMENT ÈTIC I SOCIALMENT RESPONSABLE	<ul style="list-style-type: none"> Tenir en compte les dimensions econòmiques, ambientals, ètiques i socials a l'hora d'equilibrar les decisions a prendre.



1.5 DADES PRINCIPALS

DADES D'EMPRESA	
Localització	C/ Pere Bosch i Soldevila, 18, 08700 Igualada
Telèfon	93 801 74 38
Fax	93 804 07 00
E-mail	cooperativa@auriagrup.cat
Web	www.auriagrup.cat
NIF	F08670077
NÚM. REGISTRE ESTABLIMENTS INDUSTRIALS DE CATALUNYA	8/109192
Codi de productor de residus	P- 35258.1
Certificacions de Qualitat	
Activitat CODI NACE (NOMENCLATURA ESTADÍSTICA D'ACTIVITATS ECONÒMIQUES DE LA CE)	<p>Proporcionar l'ocupació a persones amb discapacitat mitjançant les següents activitats econòmiques i socials:</p> <ul style="list-style-type: none"> • USAP - UNITATS DE SUPORT A L'ATENCIÓ PROFESSIONAL (NACE 78.1) • Serveis de manipulació industrial (NACE 32.99) • Personalització d'etiquetes de roba (NACE 82.9) • Serveis de manteniment de parcs i jardins, Serveis de manteniment de pintura vial, Serveis de manteniment de mobiliari urbà i muntatge d'entramats (NACE 81.3) • Serveis de Neteja (NACE 81.2) • Construcció i conservació de camins i carreteres (NACE 42.1) • Fabricació i envasat de cosmètica (NACE 20.4)
Mitjana treballadors (segons TC)	426
Superfície ocupada	8.424,71 m ² (font: projecte llicència ambiental – febrer 2016)



2 POLÍTIKA INTEGRADA

Àuria Grup disposa d'una Política de Gestió Integrada de Qualitat, Medi Ambient i Prevenció de Riscos Laborals, aprovada per Gerència el 2018. Aquesta Política es difon mitjançant les dues cartelleres informatives de l'edifici i també es troba disponible en suport informàtic al programa AuriaSoft on hi tenen accés tots els usuaris d'equips informàtics:

'Àuria, persones que lluitem, treballem i ens impliquem per construir un futur millor'

Fem possible una societat que reconegui i promogui oportunitats en condicions d'igualtat i qualitat de vida per a qualsevol persona.

'La nostra missió és Àuria'

Generem oportunitats de creixement personal i de transformació social per la millora de la qualitat de vida de les persones més vulnerables, mitjançant:

- Suports i Serveis
- Polítiques de Transformació Social
- Activitats Empresarials

Per tal d'assolir aquesta fita el nostre sistema de gestió està basat en els següents compromisos:

1. Recerca permanent del **màxim nivell de qualitat de vida de les persones en la realització del seu projecte vital** des de la màxima autonomia i participació.
2. Orientació a les **necessitats i expectatives dels nostres usuaris, clients i resta de grups d'interès** per tal d'aconseguir la seva màxima satisfacció.
3. **Anàlisi de riscos i oportunitats** derivats de la gestió dels nostres processos i del nostre context intern i extern per orientar els nostres objectius i plans d'acció.
4. Promoció d'un ambient de treball que faciliti i asseguri **la millora contínua i l'eficàcia i eficiència** del sistema de gestió així com dels itineraris personals i dels nostres productes i serveis.
5. **Compliment de la legislació vigent** en matèria de qualitat, medi ambient i seguretat i salut, així com dels altres requisits que estableix internament el nostre sistema de gestió.
6. **Protecció del medi ambient i prevenció de la contaminació**, mitjançant l'avaluació dels aspectes ambientals i l'actuació en origen per minimitzar els impactes sobre el medi ambient.
7. **Prevenció dels riscos laborals**, eliminant-los sempre que sigui possible o implantant mesures per a la seva minimització i control, així com **foment d'hàbits saludables** que redueixin els danys i deteriorament de la salut dels nostres treballadors i usuaris.
8. Desplegar una política de persones que permeti el **creixement en capacitats i competències dels treballadors** així com **l'assumpció de responsabilitats** en matèria de qualitat, medi ambient i prevenció de riscos laborals en tots els llocs de treball i la seva alineació amb la visió, missió i valors d'Àuria Grup.
9. **Transparència plena i total** de tots els nostres processos.
10. **Coherència amb els principis de govern** i foment de la **participació activa** del conjunt de **grups d'interès**.
11. Creació d'un entorn de treball per a tots els integrants d'ÀURIA que promogui el **compromís i la participació amb la qualitat, el medi ambient i la seguretat** d'acord amb els nostres principis i valors.

Aquesta política proporciona un marc de referència per establir i revisar els objectius estratègics d'ÀURIA. És revisada anualment per garantir-ne l'adequació contínua.

Gerència i les direccions de cada entitat són els responsables d'assegurar la correcta comunicació i difusió d'aquesta política i **l'adequada aportació de recursos** per complir fidelment amb els compromisos adquirits.

A Igualada, a 18 de gener de 2018

Signat:

Miquel Canet i Sabate
Gerent d'ÀURIA

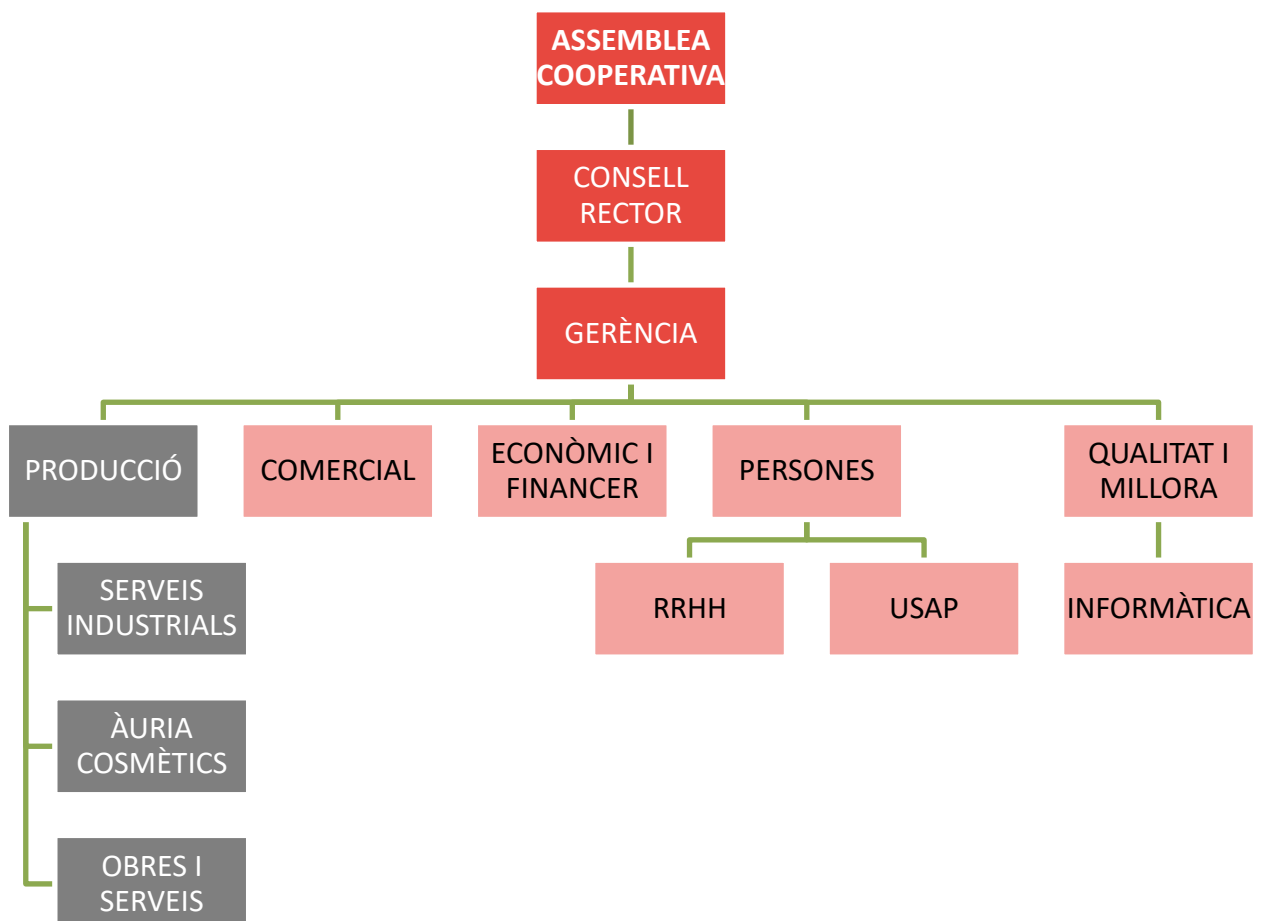


3 ORGANIGRAMA

El Consell Rector és l'òrgan de representació i govern de la societat, té competència per establir les directrius generals d'actuació, amb subordinació a la política fixada per l'Assemblea General (*art. 44 Estatuts del Taller Àuria*).

La **Gerència** està en mans d'en **Miquel Canet i Sabaté**, que ha estat escollit pels òrgans de govern de la Cooperativa i actua sota les seves directrius. És l'únic responsable del funcionament, moviment econòmic i de personal de l'empresa davant els òrgans de govern. La seva tasca és impulsar i coordinar totes les activitats de la Cooperativa, planificar i organitzar el seu funcionament, coordinar l'Equip Directiu i fer totes les propostes de futur als òrgans de govern que garanteixin la continuïtat i prosperitat del col·lectiu.

L'**Equip Directiu** depèn directament i està coordinat per Gerència. Seran les persones responsables de dirigir i portar a terme els objectius inclosos en els plans estratègics i plans generals anuals de l'empresa, així com de tot el personal dels seus Departaments i del que els hi pugui ser encomanat internament.



4 SISTEMA INTEGRAT DE GESTIÓ

Des de l'any 2000, **Àuria Cooperativa** disposa de la certificació **ISO 9001** de gestió de la qualitat. Al 2003, es certifica en **ISO 14001** de gestió ambiental, i s'adequa primerament a la UNE-EN- 81900Ex i després a la **OHSAS 18001** de gestió de riscos laborals.

L'any 2013 ens vam certificar en **EMAS** i **ISO 22716** de Bones Pràctiques en la Fabricació de Cosmètics.

Els criteris que deriven d'aquestes normes es desenvolupen en un conjunt de processos i procediments que origina un mapa de processos aprovat per la direcció.

A nivell pràctic, el sistema de gestió es materialitza mitjançant un software propi de gestió (ÀURIASOFT) on es defineixen tots els processos, procediments i registres del sistema.

L'estructura documental del sistema és la següent:



Els procediments que impliquen la gestió medi ambiental del TALLER ÀURIA són:

INTEGRATS

- SG-IN-01** Revisió del sistema
- SG-IN-02** Millora contínua
- SG-IN-04** Requisits legals i altres
- SG-IN-06** Compres i subministraments
- SG-IN-07** Avaluació de proveïdors
- SG-IN-10** Manteniment d'equipaments i vehicles
- SG-IN-13** No conformitats
- SG-IN-14** Accions correctores i preventives
- SG-IN-17** Comunicació
- SG-IN-18** Auditories internes
- SG-IN-19** Formació
- SG-IN-20** Anàlisi de dades

ESPECÍFICS DE MEDI AMBIENT

- SG-MA-01** Identificació i Valoració d'Aspectes Ambientals
- SG-MA-02** Control Operacional Mediambiental

En el següent diagrama es representen les diferents actuacions a nivell de medi ambient que s'han dut a terme a **Àuria Cooperativa** des del 2003:



20 de novembre de 2017

Organització de les II Jornades Externes Àuria Grup, amb l'objectiu de sensibilitzar els grups d'interès vers l'Economia Circular



vídeo amb el resum de la Jornada

auriagrup.cat

5 AVALUACIÓ COMPLIMENT

Àuria Cooperativa identifica i avalua els requisits legals que li apliquen a l'entitat mitjançant el procediment **SG-IN-04 Requisits Legals i Altres Requisits** i mitjançant el registre **IMP-M040 Nous requisits Legals i Altres** identifiquem i avaluem el compliment que l'entitat té de la normativa vigent d'aplicació.

En aquest sentit, i respecte a les seves obligacions de caràcter mediambiental, **Àuria Cooperativa** no té constància d'incompliments de la normativa vigent. Destaquem els principals requisits d'aplicació:

NORMA	REQUISIT	PERIODICITAT	ÚLTIMA EVIDÈNCIA OBJECTIVA	DATA
ISO 14001 / EMAS	Realitza la identificació i avaluació dels seus vectors ambientals per tal de poder determinar els impactes significatius per prioritzar les actuacions medi ambientals anuals.	Anual	Avaluació d'aspectes ambientals	03/04/2017
Ordenança municipal Igualada	Realitza periòdicament sonometries ambientals, les quals compleixen els nivells marcats en les ordenances municipals dels pobles on tenim els diferents edificis.	Quan hi ha canvis substancials	Informe mesures nivell immissió sonora a l'ambient exterior	01/2010
Llei 22/2011	Fa la recollida selectiva dels seus residus, i els residus especials són gestionats per transportistes i gestors autoritzats per l'Agència Catalana de Residus.	Acció continuada	Albarans Fulls de seguiment	Acció continuada
	Presenta anualment la Declaració Anual de Residus (DARI)	Anual	DARI 2016	31/03/2017
RD 9/2005	Ha presentat l'Informe Preliminar de Contaminació dels Sòls (IPS)	Cada 10 anys	Tramesa Informe Preliminar de Situació	05/06/2013
RD 952/1997	Presenta periòdicament l'Estudi de Minimització de Residus.	Cada 4 anys	Estudi de minimització de Residus Especials	19/09/2014
DL 3/2003	Presenta periòdicament la Declaració d'Ús i contaminació de l'Aigua (DUCA)	Cada 4 anys	DUCA	10/02/2017

D'altra banda identifica i compleix els requisits de seguretat industrial a que la llei obliga per les instal·lacions de les que disposa.

5.1 ESTAT LLICÈNCIES AMBIENTALS

Taller Àuria té actualitzades les llicències ambientals dels centres de treball:

- Llicència N°94/2009
 - Acta de comprovació favorable de l'Ajuntament d'Igualada amb data 21/09/2012 (exempció de control periòdic segons art. 71 punt 3 Llei 20/2009).
- Comunicació prèvia per a l'exercici d'una activitat innòcua amb data 04/07/2013 per ampliació de la zona de fabricació de cosmètica.
- Modificació de la Llicència ambiental, entrada a l'Ajuntament amb data 2 de març de 2016, per incorporar l'activitat de fabricació de perfums. Classificació segons Llei 20/2009, Annex II – règim de Llicència ambiental, Epígraf 5.12b – Fabricació de perfums i productes de bellesa i higiene. Disposem d'acta favorable de control inicial de l'Ajuntament de data 01/12/2017.



Visita de control inicial favorable de l'Ajuntament d'Igualada
(modificació substancial de la Llicència Ambiental)

Desembre 2017

6 ASPECTES AMBIENTALS

Àuria Cooperativa disposa d'un procediment que permet identificar tots els possibles impactes ambientals que pot tenir l'organització valorant totes les possibles causalitats existents.

Els impactes ambientals que s'identifiquen i avaluen són aquells que poden afectar a l'organització, directes (en situació normal o potencial d'emergència) i els indirectes. D'aquesta identificació s'extreuen els aspectes que s'han d'avaluar i a partir d'aquesta avaluació es determinen els aspectes ambientals significatius de l'entitat sobre els quals s'han d'emprendre accions.

ASPECTES AMBIENTALS DIRECTES

Per realitzar la identificació d'aspectes es basarà en la informació recopilada, entre d'altres, de les accions següents:

- Visites de seguiment integrades que es realitzen a les diferents activitats.
- Seguiment del Quadre de Comandament (indicadors mediambientals).
- Reunions del diferents Comitès de treball, on es realitzen seguiments generals de l'organització o dels projectes concrets.
- Propostes de millora, no conformitats mediambientals o d'altres accions de participació del personal.

El procés d'identificació d'aspectes ambientals directes ha de tenir en compte, sempre i quan siguin rellevants, els vectors següents:

- Gestió de residus.
- Emissions atmosfèriques.
- Contaminació del sòl.
- Recursos naturals i matèries primes.
- Abocaments d'aigües residuals.
- Soroll.

Els criteris d'avaluació que s'utilitzen són:

CRITERI		VALOR DEL CRITERI				
C1	SEVERITAT / IMPACTE EN EL MEDI	ALTA 20	MITJANA - ALTA 10	MITJANA - BAIXA 5	BAIXA 1	NUL·LA 0
C2	FREQÜÈNCIA	DIÀRIA 4	SETMANAL 3	MENSUAL 2	ANUAL 1	PUNTUAL 0
C3	QUANTITAT	PER SOBRE V. REF. 4		IGUAL QUE V. REF. 2	PER SOTA V. REF. 0	
C4	CONTROL	CONSTANT 3		FREQÜENT 2	ANUAL 1	

Un cop valorats tots els aspectes, el Responsable de Medi Ambient recopilarà tots els resultats i es considerarà com a significatius el 30% dels aspectes que tinguin una major puntuació.

ASPECTES AMBIENTALS INDIRECTES

Per realitzar la identificació d'aspectes es basarà en la informació recopilada, entre d'altres, de les accions següents:

- Seguiment i avaluació de proveïdors.
- Reunions del diferents Comitès de treball, on es realitzen seguiments generals de l'organització o dels projectes concrets.
- Propostes de millora, no conformitats mediambientals o d'altres accions de participació del personal.

L'avaluació d'aspectes indirectes que han estat identificats la realitza el Responsable de Qualitat i Medi Ambient aplicant:

$$\text{VALOR} = \text{MAGNITUD} \times \text{TOXICITAT}$$

Es consideren significatius els aspectes amb un valor >8. Durant l'any 2017 no s'ha valorat cap aspecte ambiental indirecte com a significatiu.

ASPECTES AMBIENTALS POTENCIALS O EN SITUACIÓ D'EMERGÈNCIA

La identificació d'aquests aspectes es realitza en base a la informació recopilada, entre altres, amb les següents accions:

- Anàlisis de riscos ambientals.
- Revisions i/o auditories realitzades.
- Reunions del diferents Comitès de treball, on es realitzen seguiments generals de l'organització o dels projectes concrets.
- Propostes de millora, no conformitats mediambientals o d'altres accions de participació del personal.
- Anàlisis de situacions d'emergència passades.
- Matèries primeres i auxiliars.
- Corrents residuals (residus, abocaments i emissions).

L'avaluació d'aspectes potencials que han estat identificats la realitza el Responsable de Qualitat i Medi Ambient aplicant el concepte GRAVETAT com "la probabilitat que es produeixi un dany per la seva severitat". És a dir:

$$\text{GRAVETAT} = \text{PROBABILITAT} \times \text{SEVERITAT}$$

Es consideraran aspectes ambientals significatius aquells que tinguin una puntuació de 9 punts (gravetat molt alta) i de 6 punts (gravetat alta).

ASPECTES AMBIENTALS SIGNIFICATIUS

En la següent taula es mostren els aspectes ambientals significatius de l'avaluació realitzada el 2017. A la columna diferència es marquen en vermell els aspectes que presenten un increment del valor de l'aspecte d'un any a l'altre, en verd els que presenten una disminució i en groc els que es mantenen:

En situació normal:

ASPECTE AMBIENTAL	PROJECTE / SECCIÓ	VALOR		DIFERÈNCIA	JUSTIFICACIÓ	ACCIONS PER LA REDUCCIÓ DE L'IMPACTE	IMPACTES AMBIENTALS	
		2016	2017					
RESIDUS NO ESPECIALS	PLÀSTIC	SERVEIS INDUSTRIALS / COSMÈTICA	10	14	4	La generació de residus va lligada a la tipologia d'operacions industrials que realitzem i a la tipologia de matèria primera que ens arriba del client.		
	FUSTA (PALETS)	SERVEIS INDUSTRIALS / COSMÈTICA	8	8	0			
	RESIDU INDUSTRIAL	GENERAL	4	8	4			
RESIDUS ESPECIALS	DISSOLVENT	ÀURIA COSMÈTICS / PINTURA VIAL	15	19	4	Augment facturació Àuria Cosmètics (34%) Part dels residus de cosmètica constem com a productors i realment no ho som perquè són derivats de producte no conforme responsabilitat del client.	<ul style="list-style-type: none"> Contaminació del sòl Contaminació de les aigües subterrànies Detriment de la biodiversitat Bioacumulació Riscos per a la salut humana 	
	ENVASOS CONTAMINATS	ÀURIA COSMÈTICS / PINTURA VIAL	19	19	0			
	RESTES DE LABORATORI	COSMÈTICA I VARIS	15	19	4			
	SEPIOLITA I DRAPS BRUTS	ÀURIA COSMÈTICS	15	19	4			
	PASTA DE PINTURA	COSMÈTICA / PINTURA VIAL	18	14	-4			
	BATÈRIES	MANTENIMENT	14	16	2			Lligat a l'activitat del taller mecànic.
	VEHICLES	MANTENIMENT	16	12	-4			
	FILTRES OLI	MANTENIMENT	13	17	4			Lligat a l'activitat del taller mecànic.
	ANTICONGELANT	MANTENIMENT	12	12	0			
FLUORESCENTS	MANTENIMENT	14	12	-2				
CONSUMS	GAS-OIL A	CAMINS	11	7	-4	Major número de vehicles. Major activitat i quilometratge.	<ul style="list-style-type: none"> Esgotament de recursos naturals: Energia Aigua Matèries primeres 	
		CARRETERES	9	9	0			
		NETEJA	9	13	4			
		JARDINERIA	9	13	4			
		ENTARIMATS	13	13	0			
	GASOLINA	VARIS	5	12	7	Consumible de les desbrossadores de parcs i jardins i carreteres. Lligat a les necessitats de sega.		
ELECTRICITAT	NAU	14	14	0	Integració de Gustauria			
					<ul style="list-style-type: none"> 1. Adquisició de nous vehicles mitjançant rènting 2. Formació en conducció eficient 			
					<ul style="list-style-type: none"> 1. Formació ús i manteniment desbrossadores 			
					<ul style="list-style-type: none"> 1. Canvi il·luminació LED 2. Reducció potència contractada 			

En situació potencial o d'emergència

ASPECTE AMBIENTAL		PROJECTE / SECCIÓ	VALOR ASPECTE	ACCIONS PER LA REDUCCIÓ DE L'IMPACTE	IMPACTES AMBIENTALS
RESIDUS	NO SEGREGATS	NAU ÀURIA MANTENIMENT ÀURIA COSMÈTICS	6	Formació / informació a tots els treballadors. Disposar dels contenidors adequats per a la separació dels residus	<ul style="list-style-type: none"> • Contaminació del sòl • Contaminació de les aigües subterrànies • Detriment de la biodiversitat • Bioacumulació • Riscos per a la salut humana
	ABOCAMENT INCONTROLAT	NAU ÀURIA CARRETERES	6		
AIGÜES RESIDUALS		NAU ÀURIA	6	Manteniment periòdic del separador de greixos i sorres.	<ul style="list-style-type: none"> • Contaminació de les aigües subterrànies • Detriment de la biodiversitat • Bioacumulació • Riscos per a la salut humana



7 COMPORTAMENT AMBIENTAL

7.1 CONSUMS DE RECURSOS

Es fa un seguiment mensual dels consums de recursos (electricitat, aigua i gasoil) per tal de valorar el compliment dels objectius i valorar-ne l'evolució històrica. S'envia el quadre de comandament a l'equip directiu.

Els consums significatius corresponen a consums d'energia. El gasoil surt significatiu en algunes seccions per quantitat, que depèn dels quilòmetres realitzats, però en global el consum per quilòmetre de mitja de tots els vehicles ha disminuït. Hi ha hagut renovació de la flota amb la venda de dos tractors i la baixa d'un vehicle que s'ha substituït per un altre de rènting.

El consum de matèries primeres no es considera significatiu ja que majoritàriament els productes són subministrats pels clients.

A continuació es presenta l'històric d'indicadors de **consums anuals de recursos i els relatius respecte el personal**.

INDICADOR DE SEGUIMENT	2012	2013	2014	2015	2016	2017	Diferència 2017-2016
CONSUM ANUAL D'AIGUA (M3)	2.544	3.195	3.134	2.518	2.595	3.002	407,00 €
CONSUM ANUAL D'AIGUA / PERSONA (M3/PERSONA)	6,14	7,64	7,57	6,41	6,44	7,05	0,61 €
CONSUM ANUAL ELECTRICITAT (MWh)	569,822	702,683	678,978	785,999	961,364	1.114,933	153,57 €
CONSUM ANUAL ELECTRICITAT / FACTURACIÓ COSMÈTICS (MWh / €)	0,800	0,594	0,590	0,582	0,453	0,469	0,015
CONSUM ANUAL ELECTRICITAT (MWh/PERSONA)	1,3764	1,6811	1,6400	2,0000	2,3855	2,6172	0,2317
CONSUM ANUAL GAS PROPÀ (MWh)	16,31	19,66	21,16	19,86	21,10	35,62	14,52
CONSUM ANUAL GAS PROPÀ (MWh/ PERSONA)	0,0394	0,0470	0,0511	0,0505	0,0524	0,0836	0,0313
CONSUM ANUAL GASOIL A (MWh)	1.077,69	929,30	938,37	824,67	766,88	818,00	51,11
CONSUM ANUAL GASOIL A (MWh / PERSONA)	2,60	2,22	2,27	2,10	1,90	1,92	0,02
CONSUM ANUAL GASOLINA (MWh)	67,75	73,79	56,31	40,88	41,46	54,25	12,79
CONSUM ANUAL GASOLINA (MWh/PERSONA)	0,16	0,18	0,14	0,10	0,10	0,13	0,02
CONSUM ANUAL GASOIL B (MWh)	158,60	151,17	74,21	86,94	127,22	112,83	-14,39
CONSUM ANUAL GASOIL B (MWh / PERSONA)	0,38	0,36	0,18	0,22	0,32	0,26	-0,05

FONT DADES: Factures de consum proveïdors i programa informàtic control gasoil

FONT FACTORS CONVERSIÓ (2018): Guia Pràctica per al càlcul d'emissions de gasos amb efecte hivernacle (GEH) – Març 2018 – Oficina Catalana del Canvi Climàtic:

12,83 kWh/kg de gas propà - Densitat gas propà: 1m³ = 2,25kg (Font: Factura Proveïdor)

11,94 kWh/kg de gasoil - Densitat gasoil A = 0,8450 kg/litre / Densitat gasoil B = 0,900 kg/litre

11,22 kWh/kg de gasolina - Densitat gasolina = 0,7475 kg/litre.

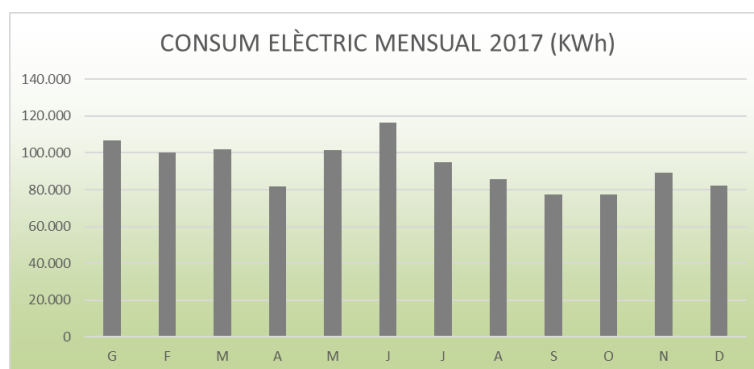
AIGUA

El consum es controla mitjançant la facturació que fan les empreses subministradores de forma mensual i la lectura setmanal dels comptadors. El consum d'aigua augmenta significativament respecte els anys anteriors degut a l'augment de l'activitat a cosmètica i també l'obertura de la cuina de Taller Àuria per a l'elaboració dels menús diaris de migdia.

ELECTRICITAT

El consum es controla mitjançant la facturació que fan les empreses subministradores de forma mensual. El consum d'electricitat ha augmentat degut a dos factors importants:

- Augment de l'activitat d'Àuria Cosmètics (+18% de facturació).
- Fusió de la cooperativa de segon grau Gustauria dins d'Àuria Cooperativa. L'activitat de l'edifici de Gustauria va estar activa fins al mes de juny. En el gràfic següent es veu el consum per mesos i la baixada notable a partir del segon semestre.



GAS PROPÀ

El consum es controla mitjançant la facturació que fan les empreses subministradores de forma bimensual. Durant el 2017 hi ha un augment important degut a l'obertura de la cuina per a l'elaboració dels menús de migdia.

GASOIL A

El consum es controla mitjançant un programa informàtic del sortidor que a més dóna informació per vehicle i quilometratge. El consum de gasoil A ha augmentat respecte el 2016 degut a:

- Ha augmentat el consum a totes les seccions excepte a industrial i a manteniment.
- L'augment més significatiu ha estat a jardineria, neteja i carreteres:
 - Carreteres: augment significatiu de l'ús del camió DUMPER.
 - Jardineria: nova furgoneta i carregadora per nous contractes.
 - Neteja: nova furgoneta per nous contractes.

GASOLINA

El consum es controla mitjançant la facturació que fan les empreses subministradores de forma periòdica. La gasolina augmenta respecte el 2016 ja que tot i la subcontractació externa a carreteres de les tasques de sega, a jardineria sorgeixen nous petits contractes bàsicament de desbrossada.

GASOIL B

El consum es controla mitjançant la facturació que fan les empreses subministradores de forma periòdica. El consum es manté més o menys constant respecte l'any anterior i va lligat al fred i a l'ús dels sistemes de calefacció.

ENERGIES RENOVABLES

Actualment no es disposa de generació d'energies renovables a Àuria Cooperativa.

El registre d'aquesta informació es fa al **IMP-2001** Quadre de comandament, d'acord amb el que estableix el procediment **SG-IN-20** Anàlisi de Dades.

7.2 RESIDUS

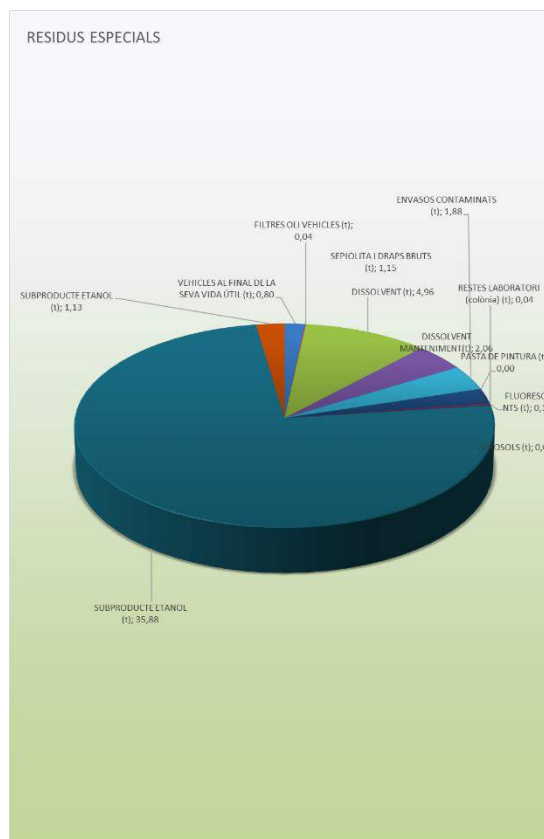
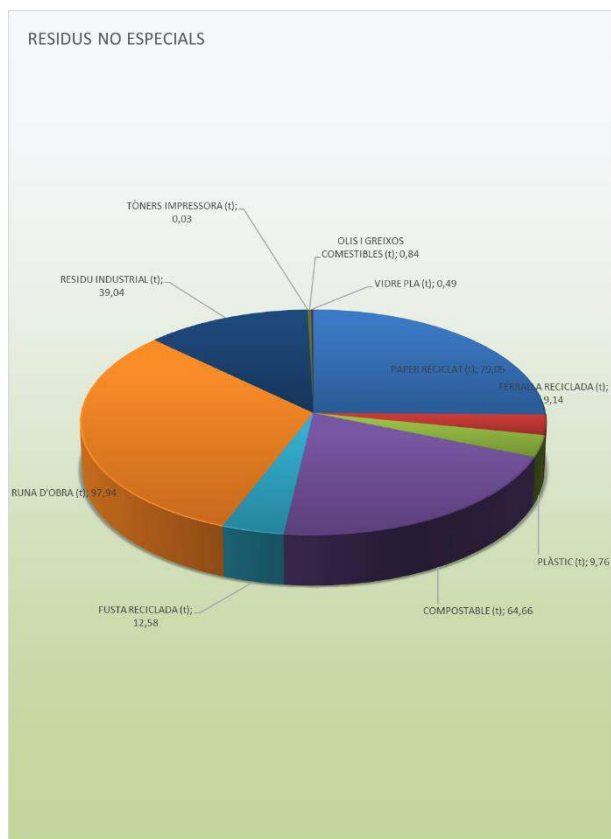
Un dels eixos prioritaris de l'empresa és la gestió externa del 100% de residus.

22
fraccions totals
de residus

12
Fraccions Residus
Especials

85% (pes)
NO especials

15% (pes)
Especials



A continuació presentem una taula amb l'històric anual dels principals residus reciclats en valor absolut i relatiu respecte el personal. També inclou el seu codi CER i el seu gestor principal:



RESIDUS NO ESPECIALS

CODI CER	RESIDU	DARRER GESTOR AUTORIZAT		2010	2011	2012	2013	2014	2015	2016	2017	Diferència 2017-2016
		CODI	DESCRIPCIÓ									
RESIDUS NO ESPECIALS												
200101	PAPER RECICLAT (t) PAPER / PERSONA (t/persona)	E-407.97	RECICLATGES SABATÉ	118,98 0,3043	143,13 0,3689	119,69 0,2891	116,700 0,2792	79,29 0,1915	77,40 0,1969	73,16 0,1815	79,05 0,1856	5,89 0,0040
200140	FERRALLA RECICLADA (t) FERRALLA / PERSONA (t/persona)	E-407.97 E-942.06	RECICLATGES SABATÉ CGM	36,12 0,0924	33,58 0,0865	20,25 0,0489	27,24 0,0652	11,88 0,0287	6,02 0,0153	8,78 0,0218	9,14 0,0215	0,36 -0,0003
200139	PLÀSTIC (t) PLÀSTIC / PERSONA (t/persona)	E-942.06	CGM	9,05 0,0231	10,70 0,0276	12,09 0,0292	6,44 0,0154	10,65 0,0257	11,37 0,0289	15,80 0,0392	9,76 0,0229	-6,04 -0,0163
200201	COMPOSTABLE (t) COMPOSTABLE / PERSONA (t/persona)	E-942.06	CGM	228,12 0,5834	20,00 0,0515	5,18 0,0125	44,14 0,1056	47,32 0,1143	36,40 0,0926	48,86 0,1212	64,66 0,1518	15,80 0,0305
200303	NO COMPOSTABLE (t) NO COMPOSTABLE / PERSONA (t/persona)	E-32.90	CESPA GESTIÓ DE RESIDUOS, SA	34,89 0,0892	26,50 0,0683	18,44 0,0445	7,20 0,00	0,00 0,0000	0,00 0,0000	0,00 0,0000	0,00 0,0000	0,00 0,0000
200138	FUSTA RECICLADA (t) FUSTA RECICLADA / PERSONA (t/persona)	E-942.06	CGM	3,20 0,0082	8,35 0,0215	8,83 0,0213	0,000 0,0000	7,30 0,0176	12,02 0,0306	15,66 0,0389	12,58 0,0295	-3,08 -0,0093
170107	RUNA D'OBRA (t) RUNA D'OBRA / PERSONA (t/persona)	E-942.06	CGM	364,22 0,9315	314,82 0,8114	604,78 1,4608	405,58 0,9703	156,70 0,3785	37,46 0,0953	144,46 0,3585	97,94 0,2299	-46,52 -0,1286
150106	ENVASOS MIXTOS (t) ENVASOS MIXTOS / PERSONA (t/persona)	E-73.94	FCC SA	0,00 0,0000	0,215 0,0006	0,215 0,0005	0,20 0,0005	0,20 0,0005	0,00 0,0000	0,00 0,0000	0,00 0,0000	0,00 0,0000
200199	RESIDU INDUSTRIAL (t) RESIDU INDUSTRIAL / PERSONA (t/persona)	E-407.97 E-942.06	RECICLATGES SABATÉ CGM	8,86 0,0227	13,37 0,0345	8,89 0,0215	2,24 0,0054	15,76 0,0381	12,46 0,0317	9,72 0,0241	39,04 0,0916	29,32 0,0675
170402	ALUMINI (t) ALUMINI / PERSONA (t/persona)	E-407.97	RECICLATGES SABATÉ	0,00 0,0000	0,00 0,0000	0,00 0,0000	0,37 0,0009	0,00 0,0000	0,00 0,0000	0,00 0,0000	0,00 0,0000	0,00 0,0000
170401	COURE (t) COURE / PERSONA (t/persona)	E-407.97	RECICLATGES SABATÉ	0,00 0,0000	0,00 0,0000	0,00 0,0000	0,00 0,0000	0,32 0,0008	0,00 0,0000	0,00 0,0000	0,00 0,0000	0,00 0,0000
080318	TÒNERS IMPRESSORA (t) TÒNERS IMPRESSORA (t) / PERSONA (t/persona)	E-1488.14	FBO ORGANISATION	0,00 0,0000	0,00 0,0000	0,00 0,0000	0,00 0,0000	0,02 0,0000	0,02 0,0001	0,04 0,0001	0,03 0,0001	-0,01 0,0000
070699	COSMÈTICS CADUCATS (t) COSMÈTICS CADUCATS / PERSONA (t/persona)	E-49.92	ECOLÒGICA IBÉRICA Y MEDITERRANEA	0,00 0,0000	0,00 0,0000	0,00 0,0000	0,00 0,0000	0,00 0,0000	1,93 0,0049	0,00 0,0000	0,00 0,0000	0,00 0,0000
200125	OLIS I GREIXOS COMESTIBLES (t) OLIS I GREIXOS COMESTIBLES / PERSONA (t/persona)	E-1490.14	SOLÉ RECUPERACIONS, SL	0,00 0,0000	0,00 0,0000	0,00 0,0000	0,00 0,0000	0,00 0,0000	0,00 0,0000	0,00 0,0000	0,84 0,0020	0,84 0,0020
170202	VIDRE PLA (t) VIDRE PLA / PERSONA (t/persona)	E-932.06	TOT RESIDUS INDUSTRIALS, SL	0,00 0,0000	0,00 0,0000	0,00 0,0000	0,00 0,0000	0,00 0,0000	0,00 0,0000	0,00 0,0000	0,49 0,0012	0,49 0,0012

NOTA: El residu troquel que apareixia a la Declaració Ambiental 2013, s'ha integrat dins el residu industrial a partir del 2014.

RESIDUS ESPECIALS

CODI CER	RESIDU	DARRER GESTOR AUTORIZAT		2010	2011	2012	2013	2014	2015	2016	2017	Diferència 2017-2016
		CODI	DESCRIPCIÓ									
RESIDUS ESPECIALS												
130205	OLIS DE VEHICLES (t)	E-56.93	CATOR	0,80	0,80	0,80	0,80	0,60	0,32	0,00	0,00	0,00
	OLIS DE VEHICLES / PERSONA (t/persona)	E-41.91	SAFETY KLEEN	0,0020	0,0021	0,0019	0,0019	0,0014	0,0008	0,0000	0,0000	0,0000
160601	BATERIES AUTOMÒBIL (t)	E-41.91	SAFETY KLEEN	0,08	0,62	0,00	0,32	0,09	0,15	0,30	0,00	-0,30
	BATERIES AUTOMÒBIL / PERSONA (t/persona)	E-41.91	SAFETY KLEEN	0,0002	0,0016	0,0000	0,0008	0,0002	0,0004	0,0007	0,0000	-0,0007
160114	ANTICONGELANT (t)	E-41.91	SAFETY KLEEN	0,00	0,00	0,08	0,00	0,085	0,07	0,00	0,00	0,00
	ANTICONGELANT / PERSONA (t/persona)	E-41.91	SAFETY KLEEN	0,0000	0,0000	0,0002	0,0000	0,0002	0,0002	0,0000	0,0000	0,0000
160104	VEHICLES AL FINAL DE LA SEVA VIDA ÚTIL (t)	E-407.97	RECICLATGES SABATÉ	0,00	0,00	3,03	3,34	1,78	5,04	0,00	0,80	0,80
	VEHICLES AL FINAL DE LA SEVA VIDA ÚTIL / PERSONA (t/persona)	E-407.97	RECICLATGES SABATÉ	0,0000	0,0000	0,0073	0,0080	0,0043	0,0128	0,0000	0,0019	0,0019
160107	FILTRES OLI VEHICLES (t)	E-932.06	TOT RESIDUS INDUSTRIALS, SL	0,60	0,10	0,15	0,05	0,10	0,09	0,12	0,04	-0,08
	FILTRES OLI VEHICLES / PERSONA (t/persona)	E-932.06	TOT RESIDUS INDUSTRIALS, SL	0,0015	0,0003	0,0004	0,0001	0,0002	0,0002	0,0003	0,0001	-0,0002
080111	DISSOLVENT (t)	E-41.91	SAFETY KLEEN	0,09	0,55	2,60	4,86	4,52	3,53	4,68	4,96	0,28
	DISSOLVENT / PERSONA (t/persona)	E-932.06	TOT RESIDUS INDUSTRIALS, SL	0,0000	0,0000	0,0000	0,3100	0,0109	0,0090	0,0116	0,0116	0,0000
140603	DISSOLVENT MANTENIMENT(t)	E-41.91	SAFETY KLEEN	0,00	0,00	0,00	0,00	0,00	0,00	0,00	2,06	2,06
	DISSOLVENT / PERSONA (t/persona)	E-932.07	TOT RESIDUS INDUSTRIALS, SL	0,0000	0,0000	0,0000	0,0000	0,0000	0,0000	0,0000	0,0048	0,0048
150110	ENVASOS CONTAMINATS (t)	E-41.91	SAFETY KLEEN	3,73	9,28	2,36	3,15	3,86	8,02	8,08	1,88	-6,20
	ENVASOS CONTAMINATS / PERSONA (t/persona)	E-932.08	TOT RESIDUS INDUSTRIALS, SL	0,0095	0,0239	0,0057	0,0075	0,0093	0,0204	0,0200	0,0044	-0,0156
080113	PASTA DE PINTURA (t)	E-932.06	TOT RESIDUS INDUSTRIALS, SL	0,00	4,20	1,00	0,70	0,80	0,99	0,91	0,00	-0,91
	PASTA DE PINTURA / PERSONA (t/persona)	E-932.06	TOT RESIDUS INDUSTRIALS, SL	0,0000	0,0108	0,0024	0,0017	0,0019	0,0025	0,0023	0,0000	-0,0023
150202	SEPIOLITA I DRAPS BRUTS (t)	E-41.91	SAFETY KLEEN	0,64	0,39	0,54	0,61	0,66	0,60	0,66	1,15	0,49
	SEPIOLITA I DRAPS BRUTS / PERSONA (t/persona)	E-932.08	TOT RESIDUS INDUSTRIALS, SL	0,0016	0,0010	0,0013	0,0015	0,0016	0,0015	0,0016	0,0027	0,0011
200108	GREIXOS CUINA (t)	E-184.96	SOTS SL	0,00	0,00	1,50	1,50	0,00	0,00	2,00	0,00	-2,00
	GREIXOS CUINA / PERSONA (t/persona)	E-184.96	SOTS SL	0,0000	0,0000	0,0036	0,0036	0,0000	0,0000	0,0050	0,0000	-0,0050
120301	SOLUCIONS AQUOSES NETEJA PECES VÀRIES (t)	E-41.91	SAFETY KLEEN	0,00	0,00	0,00	0,30	0,40	0,10	0,00	0,00	0,00
	SOLUCIONS AQUOSES NETEJA PECES VÀRIES / PERSONA (t/persona)	E-41.91	SAFETY KLEEN	0,0000	0,0000	0,0000	0,0007	0,0010	0,0003	0,0000	0,0000	0,0000
160506	RESTES LABORATORI (colònia) (t)	E-41.91	SAFETY KLEEN	0,00	0,00	0,00	0,40	0,18	0,11	0,40	0,04	-0,36
	RESTES LABORATORI (colònia) / PERSONA (t/persona)	E-41.91	SAFETY KLEEN	0,0000	0,0000	0,0000	0,0010	0,0004	0,0003	0,0010	0,0001	-0,0009
200136	MATERIAL INFORMÀTIC (t)	E-942.06	CGM	0,00	0,00	0,00	0,20	0,00	0,00	0,00	0,00	0,00
	MATERIAL INFORMÀTIC / PERSONA (t/persona)	E-942.06	CGM	0,0000	0,0000	0,0000	0,0005	0,0000	0,0000	0,0000	0,0000	0,0000
160504	AEROSOLS PRODUCTES DE NETEJA I LUBRICANTS (t)	E-41.91	SAFETY KLEEN	0,00	0,00	0,00	0,00	0,007	0,01	0,00	0,00	0,00
	AEROSOLS PRODUCTES DE NETEJA I LUBRICANTS / PERSONA (t/persona)	E-41.91	SAFETY KLEEN	0,0000	0,0000	0,0000	0,0000	0,0000	0,0000	0,0000	0,0000	0,0000
150111	AEROSOLS (t)	E-932.06	TOT RESIDUS INDUSTRIALS, SL	0,00	0,00	0,00	0,00	0,00	0,00	0,00	0,01	0,01
	AEROSOLS / PERSONA (t/persona)	E-932.06	TOT RESIDUS INDUSTRIALS, SL	0,0000	0,0000	0,0000	0,0000	0,0000	0,0000	0,0000	0,0000	0,0000
200121	FLUORESCENTS (t)	E-41.91	SAFETY KLEEN	0,00	0,00	0,00	0,00	0,040	0,06	0,03	0,14	0,11
	FLUORESCENTS / PERSONA (t/persona)	E-932.06	TOT RESIDUS INDUSTRIALS, SL	0,0000	0,0000	0,0000	0,0000	0,0001	0,0002	0,0001	0,0003	0,0003
070604	SUBPRODUCTE ETANOL (t)	SUBPRODUCTE	ALCOHOLERA CATALANA S.A.	0,00	0,00	0,00	0,00	8,77	26,94	26,23	35,88	9,65
	SUBPRODUCTE ETANOL / PERSONA (t/PERSONA)	SUBPRODUCTE	ALCOHOLERA CATALANA S.A.	0,0000	0,0000	0,0000	0,0000	0,0212	0,0685	0,0667	0,0842	0,0175
070605	SUBPRODUCTE ETANOL (t)	E-932.06	TOT RESIDUS INDUSTRIALS, SL	0,00	0,00	0,00	0,00	0,00	0,00	0,00	1,13	1,13
	SUBPRODUCTE ETANOL / PERSONA (t/PERSONA)	E-932.06	TOT RESIDUS INDUSTRIALS, SL	0,0000	0,0000	0,0000	0,0000	0,0000	0,0000	0,0000	0,0027	0,0027
130508	FANGS RENTATS DE VEHICLES (t)	E-49.92	ECOLÓGICA IBÉRICA Y MEDITERRANEA	0,00	0,00	0,00	0,00	0,00	0,00	1,64	0,00	-1,64
	FANGS RENTATS DE VEHICLES / PERSONA (t/PERSONA)	E-49.92	ECOLÓGICA IBÉRICA Y MEDITERRANEA	0,0000	0,0000	0,0000	0,0000	0,0000	0,0000	0,0041	0,0000	-0,0041

2017

	2010	2011	2012	2013	2014	2015	2016	2017	Diferència 2017-2016
TOTAL RESIDUS NO ESPECIALS (t)	803,4400	570,6650	798,3650	610,1100	329,4400	195,0800	316,4800	313,5300	-2,9500
TOTAL RESIDUS ESPECIALS (t)	5,9440	15,9350	12,0600	16,2220	21,8884	46,0300	45,0500	56,9400	11,8900
TOTAL RESIDUS (t)	809,3840	586,6000	810,4250	626,3320	351,3284	241,1100	361,5300	370,4700	8,9400
RESIDUS ESPECIALS TOTALS / PERSONA (t/persona)	0,0152	0,0411	0,0291	0,0388	0,0529	0,1171	0,1118	0,1337	0,0219
RESIDUS ESPECIALS /TOTAL RESIDUS (%)	0,73%	2,72%	1,49%	2,59%	6,23%	19,09%	12,46%	15,37%	2,91%

Respecte els residus que presenten un augment durant el 2017 respecte el 2016:

RESIDUS NO ESPECIALS:

PAPER I CARTRÓ

L'augment és de 6 tones, no és significatiu i va en la línia dels últims 4 anys. La generació d'aquest residu va lligat a la tipologia d'activitats i matèries primeres d'industrial i cosmètica.

FERRALLA

A l'igual que en el cas del paper i cartró, l'augment no és molt significatiu respecte els últims 4 anys.

COMPOSTABLE

El residu compostable va lligat a l'activitat de jardineria. En aquest cas l'augment és significatiu en els últims 3 anys. Fa 3 anys es va canviar la gestió d'aquest residu passant de cremes controlades a la gestió via un proveïdor autoritzat de proximitat. Del 2016 al 2017 la diferència és també més gran per l'augment de facturació a jardineria del 10%.

RESIDU INDUSTRIAL

Aquest és un residu que augmenta molt significativament respecte l'any anterior. Això va lligat a una **reducció de la runa d'obra neta** i a un augment de **runa bruta** (material que obliga a realitzar un triatge en profunditat per tal de retirar-ne tots aquells elements no admissibles). En aquest cas el proveïdor autoritzat ho gestiona com a banal o residu industrial.

OLIS I GREIXOS COMESTIBLES

Aquest residu apareix per primera vegada degut a l'arrencada del funcionament de la cuina per a l'elaboració dels menús de migdia.

VIDRE PLA

Aquest és també un residu que apareix esporàdicament en funció de les activitats de manteniment o reparació de les instal·lacions.

RESIDUS ESPECIALS:

Cal destacar que malgrat que les xifres mostren un augment de gairebé 12 tones de residus especials, aquest augment va lligat a la generació de gairebé el doble de subproducte etanol.

Sense aquest residu les dades serien molt diferents **amb una reducció de més de 6 tones de residus especials**.

A continuació es mostra un quadre amb el total de residus **sense el subproducte etanol**:

	2010	2011	2012	2013	2014	2015	2016	2017	Diferència 2017-2016
TOTAL RESIDUS NO ESPECIALS (t)	803,4400	570,6650	798,3650	610,1100	329,4400	195,0800	316,4800	313,5300	-2,9500
TOTAL RESIDUS ESPECIALS (t)	5,9440	15,9350	12,0600	16,2220	13,1164	19,0900	18,8200	12,4800	-6,3400
TOTAL RESIDUS (t)	809,3840	586,6000	810,4250	626,3320	342,5564	214,1700	335,3000	326,0100	-9,2900
RESIDUS ESPECIALS TOTALS / PERSONA (t/persona)	0,0152	0,0411	0,0291	0,0388	0,0317	0,0486	0,0467	0,0293	-0,0174
RESIDUS ESPECIALS /TOTAL RESIDUS (%)	0,73%	2,72%	1,49%	2,59%	3,83%	8,91%	5,61%	3,83%	-0,0178

VEHICLES AL FINAL DE LA SEVA VIDA ÚTIL

Lligat a la renovació de la flota de vehicles.

DISSOLVENT, PASTA DE PINTURA I SEPIOLITA I DRAPS BRUTS

El dissolvent va lligat a les activitat de manteniment, de pintura vial i de cosmètica (envasat de laca d'ungles). Aquesta última activitat va tenir un augment de gairebé el 20% de facturació del 2016 al 2017 i pintura vial de més del 30%.

AEROSOLS

Residu que apareix de nou al 2017 resultat d'alguna activitat de manteniment.

FLUORESCENTS

Residu lligat a la substitució de fluorescents.

SUBPRODUCTE ETANOL

Aquest residu es genera de manera proporcional a l'activitat de fabricació de perfums, que del 2016 al 2017 ha tingut un augment del 17%. El 2016 es van adquirir 250t d'alcohol per la fabricació i neteja i el 2018 de 398t. L'augment del residu és més important que el l'augment de la facturació perquè va lligat a la neteja de bidons i per tant a la mida dels lots de fabricació.

7.3 EMISSIONS A L'ATMOSFERA

Les emissions atmosfèriques generades són derivades de gasos de combustió de les calderes d'aigua calenta sanitària, de les emissions dels vehicles que gestiona Àuria Cooperativa i de l'activitat de fabricació i maceració de perfums.

FABRICACIÓ I MACERACIÓ DE COLÒNIES. A principis del 2016, es van donar d'alta dos nous focus d'emissió per la ventilació i extracció dels espais de fabricació i maceració de colònies.

CALDERA. La caldera de gasoil està sotmesa a un manteniment extern en que es fan analítiques de la seva immissió.

Al registre de manteniment s'adjunten les analítiques que realitzen els tècnics externs que fan el manteniment preventiu de la caldera.

FLOTA DE VEHICLES. En el moment de realitzar la ITV dels vehicles és on es valora les emissions si compleixen la normativa vigent. Tot i així, **Àuria Cooperativa** realitza periòdicament un manteniment preventiu dels mateixos amb el qual s'assegura el seu bon funcionament i que les emissions a l'atmosfera siguin mínimes i sempre dins de la normativa vigent.

El resultat de les ITV's dels vehicles es troba amb la documentació d'aquests.

Els resultats obtinguts, tant d'emissions de les calderes com dels vehicles, estan compresos dins els paràmetres legals de control.

EMISSIÓ D'AIRES CONDICIONATS. Es disposen de diversos equips d'aire condicionat els quals usen gasos de refrigeració permesos per la normativa actual.

A continuació presentem un quadre amb les emissions anuals de GEH (Gasos d'Efecte Hivernacle) a l'atmosfera derivats del consum d'electricitat, gas, gasoil A i B i gasolina dels últims 5 anys. Quan parlem de GEH ens referim a CO₂ equivalent (CO₂ eq), que inclou els sis gasos amb efecte d'hivernacle que recull el Protocol de Kyoto: diòxid de carboni (CO₂), metà (CH₄), òxid de nitrogen (N₂O), hidrofluorcarburs (HFC), perfluorcarburs (PFC), i hexafluorur de sofre (SF₆).

INDICADOR DE SEGUIMENT	2013	2014	2015	2016	2017	Diferència 2017-2016
EMISSIONS CO2 ANUALS (t)	483,27	467,78	568,15	538,65	693,76	155,12
EMISSIONS CO2 ANUALS (t/persona)	1,16	1,13	1,45	1,34	1,63	0,29
TOTAL CONSUM ANUAL MWh	1.876,61	1.769,03	1.758,34	1.918,03	2.135,63	217,60
TOTAL CONSUM ANUAL MWh / PERSONA	4,49	4,27	4,47	4,76	5,01	0,25

FONT: Guia Pràctica per al càlcul d'emissions de gasos amb efecte hivernacle (GEH) – Març 2018 – Oficina Catalana del Canvi Climàtic:

Electricitat: 0,392Kg CO2/kwh

Gasoil B: 2,87kg CO2/l

Gas propà: 2,94kg CO2/kg

Gasoil A: 2,520Kg CO2/l

Gasolina: 2,180 Kg CO2/l

Ha augmentat significativament la quantitat de MWh consumits, per l'augment de la facturació d'Àuria Cosmètics i la integració de Gustauria dins la Cooperativa que han fet augmentar el consum elèctric del 2016 al 2017. A aquest factor si suma l'augment del factor de càlcul de les emissions, passant de 0,308 Kg de CO₂/KWh d'electricitat el 2016 a 0,392 Kg de CO₂/KWh el 2017.

S'exclou l'indicador de SO₂, NO_x i PM per no haver-hi cap obligació legal de mesura.

7.4 SOROLL

Des de l'any 2003 el TALLER ÀURIA realitza sonometries exteriors.

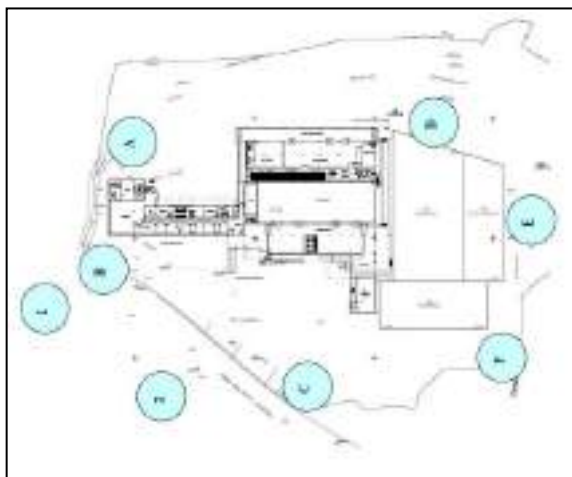
En base als resultats de l'última sonometria realitzada per l'empresa Mediatec, S.C.P, amb data 12-13 de gener de 2010, es compleixen els nivells marcats per l'Ordenança reguladora del soroll i les vibracions d'Igualada, amb data d'aprovació definitiva el 13.03.2007 i data d'entrada en vigor el 28.03.2007.

DADES SONOMETRIA 2010

Es realitza un estudi dels nivells d'immissió sonora a l'ambient exterior registrats els dies 12, i 23 de gener de 2010, en període diürn, per tècnics de Mediatec, S.C.P. per avaluar d'una forma objectiva la incidència acústica provocada per les activitats i instal·lacions existents, i així poder caracteritzar els nivells sonors actuals, ja que el coneixement de la dinàmica del soroll generat, permet identificar els punts més vulnerables de les instal·lacions.

L'objectiu fou registrar els nivells d'immissió sonora a l'ambient exterior, caracteritzar i avaluar de forma objectiva la incidència acústica provocada per les activitats i instal·lacions fixes existents en TALLER ÀURIA, S.C.C.L., i la seva adequació a la normativa vigent.

A continuació mostrem els resultats:



Plànol amb punts de mesura

Punts de mesura interior	$L_{Aeq,15}$ (dBA) *	K1	K2	K3	L_{Ae} en dB(A)
A	47	3	0	0	50
B	63	6	6	0	72
C	60	6	6	0	69
D	49	0	0	0	49
E	65	0	3	0	68
F	53	6	0	0	59

(*) Arrodonint al dBA més proper, tal i com s'estableix a l'annex 3 de l'actual ordenança d'Igualada.

(**) El valor màxim de la correcció resultant de la suma $K1 + K2 + K3$ no ha de ser mai superior a 9 dB.

Punts de mesura exterior	$L_{Aeq,15}$ (dBA) *	K1	K2	K3	L_{Ae} en dB(A)
1	62	6	3	0	71
2	57 (**)	6	3	3	66

(*) Arrodonint al dBA més proper, tal i com s'estableix a l'annex 3 de l'actual ordenança d'Igualada.

(**) Com el soroll de fons es troba entre 4 i 10 dB(A) per sota del soroll total mesurat s'ha efectuat la correcció establerta a l'actual ordenança d'Igualada.

(***) El valor màxim de la correcció resultant de la suma $K1 + K2 + K3$ no ha de ser mai superior a 9 dB.

CONCLUSIONS

A l'estudi es conclou el següent:

- Les activitats desenvolupades al TALLER ÀURIA únicament es desenvolupen en horari diürn.
- No es perceben emissions sonores significatives, derivades de les activitats desenvolupades a les instal·lacions del TALLER ÀURIA, a l'entorn dels habitatges més propers.
- Les fonts emissores de soroll més significatives són el trànsit de vehicles que atrau TALLER ÀURIA i el funcionament temporal del grup electrogen.
- En tots els punts avaluats, el LAR registrat en període diürn (de 08:00 a 21:00 hores), es situa per sota dels nivells establerts a l'ordenança municipal d'Igualada per a una zona de sensibilitat acústica baixa (70 dBA).
- L'única zona on puntualment es poden sobrepassar els límits establerts és a la zona d'entrada a les instal·lacions, degut a l'entrada i/o sortida de vehicles de les instal·lacions.

Durant el 2014 no es va fer cap estudi de soroll concret però sí que des del Servei de Prevenció (SEPPRA) es van fer unes mesures per comprovar el compliment o no de la normativa degut a la queixa d'un veí de la zona que ens va fer arribar l'Ajuntament d'Igualada.

Els resultats van ser els següents:

- Mesura 1: A tres metres de la façana de Gustàuria (davant el generador) amb totes les màquines engegades: 70,6 dBA
- Mesura 2: A tres metres de la tanca del veí situat davant de la mateixa zona mesurada, amb les mateixes condicions ambientals que la mesura anterior: 49,7 dBA.

Segons normativa, el màxim nocturn en zona A4 és de 45 dBA en immissió (4,7 dBA per sota).

Després d'analitzar el funcionament de les activitats de Gustauria i Taller Àuria a les nits es dedueix que el soroll pot venir perquè els dimecres de matinada (de 4 a 9h aprox.) s'engeguen els grups electrògens per al seu manteniment. Es fa en aquest horari per no interferir en el funcionament normal de Gustauria. Per aquest motiu, a partir d'aquell moment es va decidir que el manteniment del generador es faria en horari diürn, a partir de les 11.00h.

7.5 AIGÜES RESIDUALS

Es disposa d'autorització d'abocament a la xarxa en dos punts, inclosa en la Llicència ambiental i presenta la Declaració d'Ús i Contaminació d'Aigües (DUCA) periòdicament.

Només es produeixen aigües sanitàries.

En el cas de les instal·lacions del Taller de Manteniment i de l'Office es disposa de decantadors d'olis i greixos.

Durant el 2016 es va realitzar una anàlisi de les aigües residuals sanitàries. Els resultats van ser:

	Valor	LQ ¹	Límit legal ²
Olis i greixos	58 mg/L	10 mg/L	250 mg/L
DQO agitada	2251 mg O2/L	30 mg O2/L	
DQO decantada	1439 mg O2/L	30 mg O2/L	1500 mg/L
Detergents aniònics	<5,0 mg/L	5,0 mg/L	6 mg/L
Fósfor total	6,0 mg P/L	2,5 mg P/L	50 mg/L
Matèria en suspensió	70 mg/L	10 mg/L	750 mg/L
Nitrogen Kjeldahl	12,9 mg N/L	10,0 mg N/L	90 mg N/L
pH	7,76		6-10
Sals solubles	<1413 µS/cm	1413 µS/cm	

¹Límit Quantificable

²Ordenança de l'ús de clavegueram i d'abocament d'aigües residuals (Ajuntament Igualada 2016)

7.6 CONTAMINACIÓ SOLS

Àuria Cooperativa es troba en una zona urbana pavimentada, i no existeix potencial de contaminació de sòls, però sí per la seva activitat d'Obres i Serveis.

A data 05/06/2013 es va presentar l'Informe Preliminar (IPS) que estableix la normativa vigent (RD 9/2005).

7.7 INDICADOR BIODIVERSITAT

L'indicador de biodiversitat és aquell que compta els metres quadrats de superfície construïda que té una organització.

Aquesta dada s'extreu de les llicències ambientals dels centres de treball. La quantitat total de superfície construïda de TALLER AURIA és de 7.592,34m², sense tenir en compte les instal·lacions de Gustàuria SCC que han estat aturades i suposen 832,37 m².

Per tant, pel 2017, correspon a 17,82 m² per treballador/a.



8 GRAU D'ASSOLIMENT DEL PLA DE MEDI AMBIENT ANY 2017

Els objectius de la Cooperativa del 2017 es van estructurar en els cinc eixos estratègics següents:

- 1 **Creixement personal** per a la millora de la qualitat de vida
- 2 **Transformació** de l'**entorn** cap a una societat inclusiva
- 3 **Emprenedoria i Economia social** per a la **generació d'oportunitats**
- 4 **Gestió transversal compartida** per afrontar els reptes de futur
- 5 **Diversificació** de les **activitats** en condicions de sostenibilitat i qualitat

Els objectius més directament lligats a medi ambient es troben dins l'eix de Gestió Transversal. A partir de la Revisió per la Direcció i del resultat de l'Avaluació d'Aspectes Ambientals, es van definir els plans d'acció de cada un d'ells.

OBJECTIU. Consolidar la qualitat i l'excel·lència, des de la prevenció, en tots els processos, productes, suports i serveis.

Estat Pla d'accions 2017:

ACCIÓ	DATA PREVISTA	OBSERVACIONS
1. Integrar dels Sistema de Gestió d'Àuria Grup i revisió de procediments comuns.	30/06/2017	<ul style="list-style-type: none"> - Gestió i actualització de requisits legals - Auditories internes - Auriasoft: organització i seguiment del sistema
2. Formació continuada en qualitat, seguretat i medi ambient.	31/12/2017	<ul style="list-style-type: none"> - BPF cosmètica - Actualització reglamentació cosmètica - Seguretat alimentària - Norma COSMOS - Excel·lència - Lean manufacturing - Qualificació auditors interns en OHSAS 18001 - Medi ambient: pendent proposta safety kleen - Jornades externes economia circular
3. Certificar en IFS l'àrea d'alimentació.	30/06/2018	<ul style="list-style-type: none"> - Es descarta el projecte. - Auditoria COSMOS (fabricació i envasat de productes cosmètics ecològics)

4. Llançament del projecte EFQM. Formació i recollida d'informació.	31/12/2017	Pendent
5. Activar del Projecte de Millora Contínua	30/06/2017	- Activació de les comissions de Millora d'Instal·lacions i de la d'Innovació i Millora Contínua.
6. Crear i activar d'un Pla de Mobilitat per reduir la sinistralitat in itinere	31/12/2017	- Creació de l'esborrany del pla i proposta de pla d'accions. Pendent revisió i desplegament.
7. Optimitzar el departament transversalment per tot el grup.	30/11/2017	- Transversalització PRL per tot el grup - Gestió roba laboral - Pendent: seguiment qualitat obres i serveis
8. Recollir necessitats de millores informàtiques per les diferents àrees i planificar la seva execució.	30/06/2017	- Gestió subvencions (RRHH). - Control presència via web. - En procés: - Compres - Gestió serveis

Indicadors:

DIFERÈNCIA COST - BENEFICI GESTIÓ DE RESIDUS.

Aquest indicador torna a ser negatiu. A continuació veurem el gràfic de l'evolució dels ingressos i les despeses en la gestió dels residus i la seva diferència:



Els ingressos pugen però augmenten, un cop més, significativament les despeses (gairebé 8.000€).

OBJECTIU. Consensuar una política de Responsabilitat Social comuna que permeti assolir la missió des de la sostenibilitat econòmica, social i mediambiental.

ACCIÓ	DATA PREVISTA	SEGUIMENT
1. Implantar accions d'estalvi derivades auditoria energètica.	31/12/2017	<ul style="list-style-type: none"> - Modificació informe auditoria a necessitats. - Reducció potència contractada. - Recerca pressupostos canvi il·luminació amb leds.
2. Implantar política compra sostenible a nivell de Grup.	31/12/2017	<ul style="list-style-type: none"> - Unificació de la sistemàtica de compres per tot el grup. - Unificació proveïdors de serveis generals.
3. Optimitzar el procés de compres i el seguiment.	31/12/2017	<ul style="list-style-type: none"> - Creació equip de treball. - En procés informatització procés de compres: des de l'ordre de compra fins a la facturació. - Pla d'accions
4. Unificar el Pla de responsabilitat de Grup.	31/12/2017	<ul style="list-style-type: none"> - Pendent 2018

Indicadors

Estalvi energètic

2017	Fita prevista	3%	Tancament	PENDENT
2018	Fita prevista	3%		

Percentatge de proveïdors locals i d'economia social

2017	Fita prevista	40%	Tancament	45%
2018	Fita prevista	40%		

9 VERIFICACIÓ I VALIDACIÓ

Tal i com requereix el Reglament EMAS 1221/2009 modificat pel Reglament CEE 1505/2017 pel qual es permet que les empreses s'adhereixin de manera voluntària a un Sistema de Gestió Mediambiental:



La present Declaració tindrà una validesa d'un any i serà de caràcter públic estant disponible a la web del TALLER ÀURIA <http://www.auriagrup.cat>. La data prevista de presentació de la propera declaració és durant el mes de març de 2019.

Encara que el nostre sistema de gestió ambiental ens implica a tots, per qualsevol dubte o informació sobre la nostra gestió ambiental podeu posar-vos en contacte amb:

MARTA PELFORT i GLEYAL
Directora Qualitat i Millora
mpelfort@auriagrup.cat

Ed.1 3 de juliol de 2018

Miquel Canet i Sabaté
Gerent de TALLER ÀURIA S.C.C.L.



Àuria Cooperativa
Centre Especial de Treball
Pere Bosch i Soldevila, 18
08700 Igualada
93 801 14 38

Àuria Fundació
Avinguda Andorra, 28
08700 Igualada
93 801 77 32

