



Àuria, motor
empresarial, missió
social

declaració ambiental

2016



EMAS
GESTIÓ AMBIENTAL
VERIFICADA

ES-CAT-000417

ÍNDEX

ÍNDEX.....	2
1 INTRODUCCIÓ.....	3
1.1 QUI SOM.....	3
1.2 VISIÓ.....	3
1.3 MISSIÓ.....	4
1.4 VALORS.....	4
1.5 DADES PRINCIPALS.....	5
2 POLÍTICA INTEGRADA.....	6
3 ORGANIGRAMA.....	7
4 SISTEMA INTEGRAT DE GESTIÓ.....	8
5 AVALUACIÓ COMPLIMENT.....	10
5.1 ESTAT L·LICÈNCIES AMBIENTALS.....	10
6 ASPECTES AMBIENTALS.....	12
7 COMPORTAMENT AMBIENTAL.....	16
7.1 CONSUMS DE RECURSOS.....	16
7.2 RESIDUS.....	18
7.3 EMISSIONS A L'ATMOSFERA.....	22
7.4 SOROLL.....	23
7.5 AIGÜES RESIDUALS.....	25
7.6 CONTAMINACIÓ SOLS.....	26
7.7 INDICADOR BIODIVERSITAT.....	26
8 GRAU D'ASSOLIMENT DEL PLA DE MEDI AMBIENT ANY 2016.....	27
9 VERIFICACIÓ I VALIDACIÓ.....	30

1 INTRODUCCIÓ

A continuació presentem una renovació de la Declaració Ambiental de TALLER ÀURIA SCCL corresponent a l'exercici 2016 en compliment del Reglament CEE núm. 1221/2009.

1.1 QUI SOM

Àuria Grup és la suma de les entitats capdavanteres del tercer sector social de la comarca de l'Anoia.

En el seu àmbit d'actuació vetlla per garantir la qualitat de vida, la participació de les persones en risc d'exclusió, la inserció laboral, la creació de treball i la transformació social. Àuria aglutina més de 900 persones de base social i amb 570 professionals és la primera empresa de la comarca en nombre de treballadors.

Àuria dóna suport a les persones amb discapacitat intel·lectual o malaltia mental i a les seves famílies, amb formació especialitzada, itineraris d'incorporació al mercat laboral, atenció diürna, ocupació terapèutica, acolliment residencial i serveis de lleure, amb l'objectiu de fomentar l'autonomia, la igualtat d'oportunitats i la defensa de drets.

Taller Àuria, en endavant **Àuria Cooperativa**, és un centre especial de treball fundat l'any 1972 que compta amb un total de 403 treballadors de mitja el 2016. Ocupa una parcel·la de 30.000m² i disposa d'una superfície industrial aproximada de 4.000m² i 5.000m² de magatzem. Des de les instal·lacions de Sant Jaume Sesoliveres (Igualada) presta tots els serveis empresarials als seus clients.

El compromís amb la feina ben feta és el denominador comú de tots els professionals d'Àuria que compleixen tots els protocols estàndards de qualitat.

Treballar per a les persones i les empreses amb valor afegit i compartir amb els clients la responsabilitat social de construir un futur millor. Aquests són els nostres motors.

1.2 VISIÓ

Des del 2015 disposem d'un nou Pla Estratègic en el que mantenim tant la nostra missió com la visió.

Àuria Cooperativa té com a VISIÓ DE FUTUR:

Participar en fer possible una Societat que reconegui i promogui tot tipus **d'oportunitats de treball en condicions d'igualtat i Qualitat de vida** per a totes les persones.

I per això, el conjunt dels nostres **serveis a les persones, les polítiques de transformació social**, i les **activitats empresarials**, s'orientaran, des de l'excel·lència, al desenvolupament sostenible, l'autonomia i creixement personal i la responsabilitat social i el **desenvolupament del model cooperatiu**.

1.3 MISSIÓ

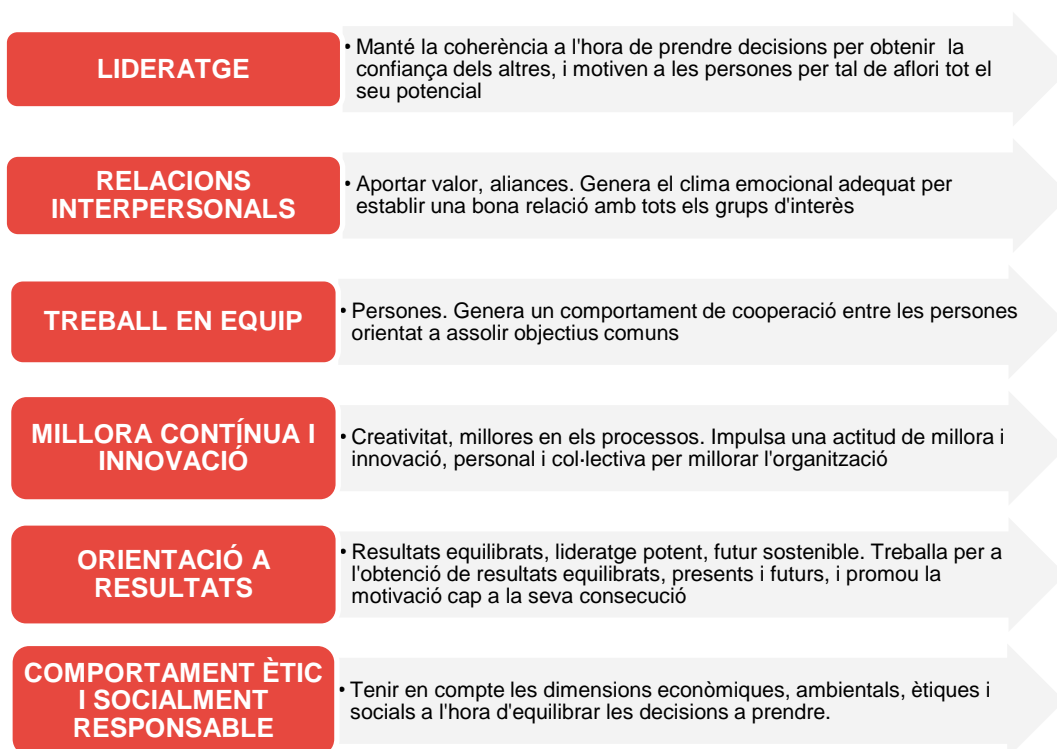
Àuria Cooperativa té com a MISSIÓ COMPARTIDA:

Promoure i crear millors oportunitats de treball i qualitat de vida per a les persones amb discapacitat prioritàriament o risc d'exclusió social en aquells territoris on treballem o desenvolupem les nostres activitats. Això mitjançant:


- Serveis a les persones
- Polítiques de transformació social i foment del cooperativisme
- Activitats empresarials

1.4 VALORS

Aquests són els valors inclosos al Pla Estratègic 2015 - 2018:



1.5 DADES PRINCIPALS

DADES D'EMPRESA	
Localització	C/ Pere Bosch i Soldevila, 18, 08700 Igualada
Telèfon	93 801 74 38
Fax	93 804 07 00
E-mail	cooperativa@auriagrup.cat
Web	www.auriagrup.cat
NIF	F08670077
REIC	8/109192
Codi de productor de residus	P- 35258.1
Certificacions de Qualitat	
Activitat	<p>Proporcionar l'ocupació a persones amb discapacitat mitjançant les següents activitats econòmiques i socials:</p> <ul style="list-style-type: none"> • USAP (NACE 78.1) • Serveis de manipulació industrial (NACE 32.99) • Personalització d'etiquetes de roba (NACE 82.9) • Serveis de manteniment de parcs i jardins, Serveis de manteniment de pintura vial, Serveis de manteniment de mobiliari urbà i muntatge d'entramats (NACE 81.3) Serveis de Neteja (NACE 81.2) • Construcció i conservació de camins i carreteres (NACE 42.1) • Fabricació i envasat de cosmètica (NACE 20.4)
Mitjana treballadors (segons TC)	403
Superfície ocupada	8.424,71 m ² (font: projecte llicència ambiental – febrer 2016)



2 POLÍTICA INTEGRADA

Àuria Grup disposa d'una **Política de Gestió Integrada de Qualitat, Medi Ambient i Prevenció de Riscos Laborals**, aprovada per Gerència l'1 de setembre de 2015. Aquesta Política es difon mitjançant les dues cartelleres informatives de l'edifici i també es troba disponible en suport informàtic al programa AuriaSoft on hi tenen accés tots els usuaris d'equips informàtics:

ÀURIA som un conjunt d'entitats d'iniciativa social que tenim com a principal finalitat cooperar per generar oportunitats de treball, de participació social i de millora de la qualitat de vida de les persones amb discapacitat o risc d'exclusió social

Tenim com a visió sumar esforços per millorar la qualitat de vida de les persones i per promoure el desenvolupament social sostenible, d'acord amb els nostres valors.

Per tal d'assolir aquesta fita el nostre sistema de gestió està basat en els següents compromisos:

1. Recerca permanent del **màxim nivell de qualitat de vida de les persones** que formem part d'ÀURIA així com la **satisfacció dels nostres clients**.
2. Facilitació d'un ambient de treball que promogui i asseguiri la **Millora contínua de l'eficàcia** del sistema de gestió així com dels nostres productes i serveis
3. **Compliment de la legislació vigent** en matèria de qualitat, medi ambient i seguretat i salut, així com dels altres requisits que estableix internament el nostre sistema de gestió.
4. **Prevenció de la contaminació**, mitjançant l'avaluació dels aspectes ambientals i l'actuació en origen per minimitzar els impactes sobre el medi ambient.
5. **Prevenció dels riscos laborals**, eliminant-los sempre que sigui possible o implantant mesures per a la seva minimització i control, així com **foment d'hàbits saludables** que redueixin els danys i deteriorament de la salut dels nostres treballadors i usuaris.
6. Desplegar una política de persones que permeti el **creixement en capacitats i competències dels treballadors** així com **l'assumpció de responsabilitats** en matèria de qualitat, medi ambient i prevenció de riscos laborals en tots els llocs de treball.
7. **Transparència plena i total** de tots els nostres processos.
8. **Coherència amb els principis de govern** i foment de la **participació activa** del conjunt de **grups d'interès**.
9. Creació d'un entorn de treball per a tots els integrants d'ÀURIA que promogui el **compromís amb la qualitat, el medi ambient i la seguretat** d'acord amb els nostres principis i valors.

Aquesta política proporciona un marc de referència per establir i revisar els objectius del Sistema de Gestió Integrat d'ÀURIA. Es revisada anualment per garantir-ne l'adequació contínua.

Gerència i l'equip directiu són els responsables d'assegurar la correcta comunicació i difusió d'aquesta política i **l'adequada aportació de recursos** per complir fidelment amb els compromisos adquirits.

A Igualada, a 1 de setembre de 2015

Signat:

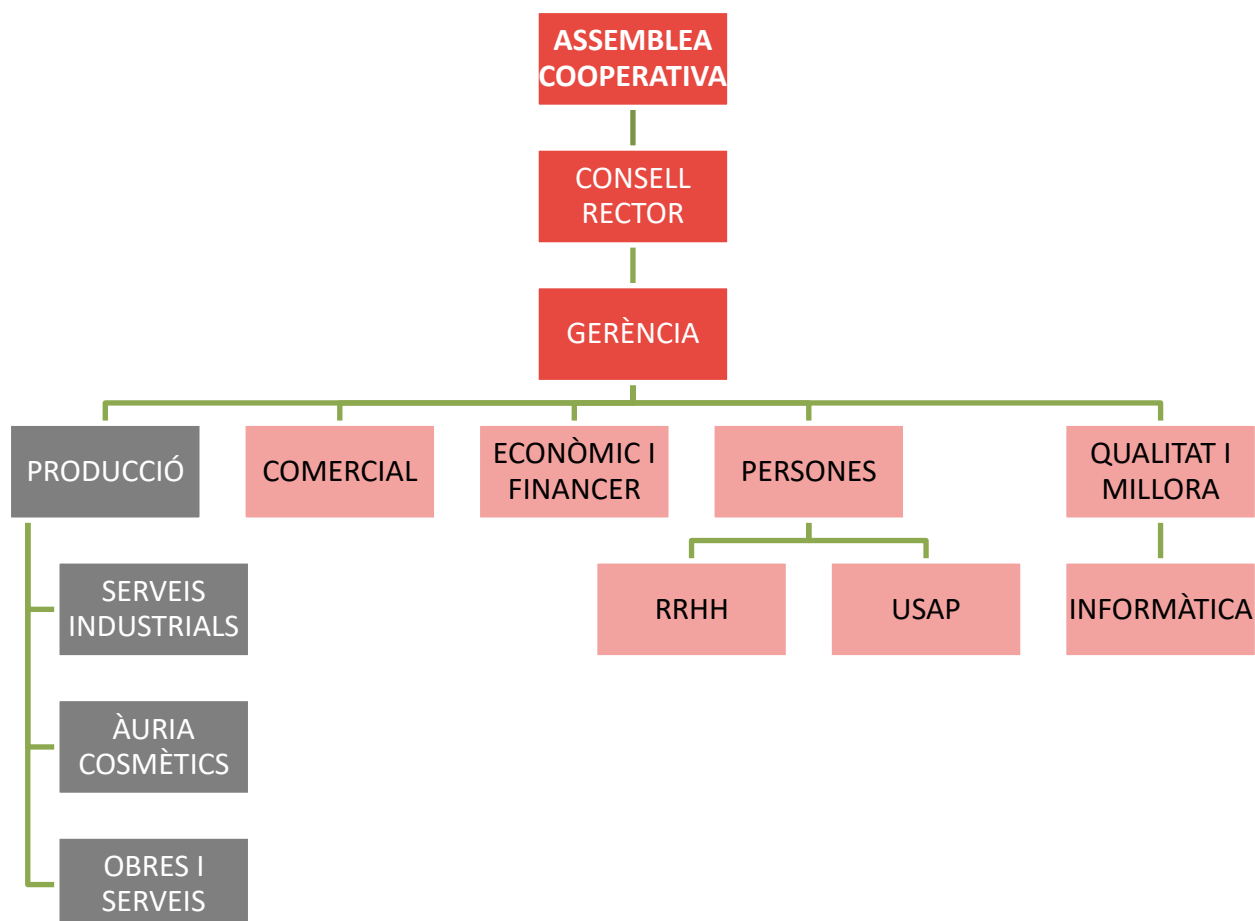
Miquel Canet i Sabate
Gerent d'ÀURIA

3 ORGANIGRAMA

El Consell Rector és l'òrgan de representació i govern de la societat, té competència per establir les directrius generals d'actuació, amb subordinació a la política fixada per l'Assemblea General (art. 44 Estatuts del Taller Àuria).

La **Gerència** està en mans d'en **Miquel Canet i Sabaté**, que ha estat escollit pels òrgans de govern de la Cooperativa i actua sota les seves directrius. És l'únic responsable del funcionament, moviment econòmic i de personal de l'empresa davant els òrgans de govern. La seva tasca és impulsar i coordinar totes les activitats de la Cooperativa, planificar i organitzar el seu funcionament, coordinar l'Equip Directiu i fer totes les propostes de futur als òrgans de govern que garanteixin la continuïtat i prosperitat del col·lectiu.

L'Equip Directiu depèn directament i està coordinat per Gerència. Seran les persones responsables de dirigir i portar a terme els objectius inclosos en els plans estratègics i plans generals anuals de l'empresa, així com de tot el personal dels seus Departaments i del que els hi pugui ser encomanat internament.



4 SISTEMA INTEGRAT DE GESTIÓ

Des de l'any 2000, **Àuria Cooperativa** disposa de la certificació **ISO 9001** de gestió de la qualitat. Al 2003, es certifica en **ISO 14001** de gestió ambiental, i s'adequa primerament a la UNE-EN- 81900Ex i després a la **OHSAS 18001** de gestió de riscos laborals.

L'any 2013 ens vam certificar en **EMAS** i **ISO 22716** de Bones Pràctiques en la Fabricació de Cosmètics.

Els criteris que deriven d'aquestes normes es desenvolupen en un conjunt de processos i procediments que origina un mapa de processos aprovat per la direcció.

A nivell pràctic, el sistema de gestió es materialitza mitjançant un software propi de gestió (ÀURIASOFT) on es defineixen tots els processos, procediments i registres del sistema.

L'estructura documental del sistema és la següent:



Els procediments que impliquen la gestió medi ambiental del TALLER ÀURIA són:

INTEGRATS

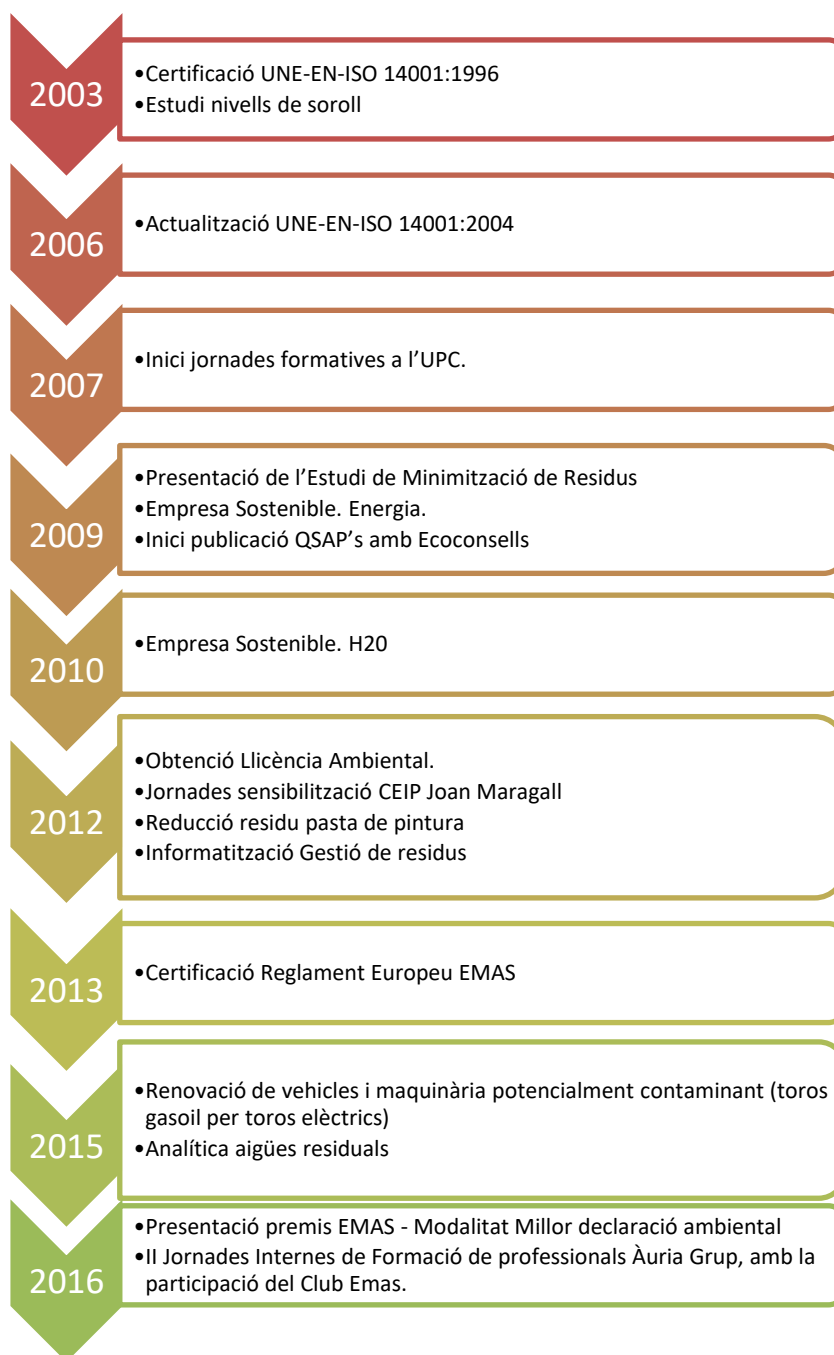
- SG-IN-01** Revisió del sistema
- SG-IN-02** Millora contínua
- SG-IN-04** Requisits legals i altres
- SG-IN-06** Compres i subministraments
- SG-IN-07** Avaluació de proveïdors
- SG-IN-10** Manteniment d'equipaments i vehicles
- SG-IN-13** No conformitats
- SG-IN-14** Accions correctores i preventives
- SG-IN-17** Comunicació
- SG-IN-18** Auditories internes
- SG-IN-19** Formació
- SG-IN-20** Anàlisi de dades

ESPECÍFICS DE MEDI AMBIENT

- SG-MA-01** Identificació i Valoració d'Aspectes Ambientals
- SG-MA-02** Control Operacional Mediambiental



En el següent diagrama es representen les diferents actuacions a nivell de medi ambient que s'han dut a terme a **Àuria Cooperativa** des del 2003:



5 AVALUACIÓ COMPLIMENT

Àuria Cooperativa identifica i avalua els requisits legals que li apliquen a l'entitat mitjançant el procediment **SG-IN-04 Requisits Legals i Altres Requisits** i mitjançant el registre **IMP-M040 Nous requisits Legals i Altres** identifiquem i avaluem el compliment que l'entitat té de la normativa vigent d'aplicació.

En aquest sentit, i respecte a les seves obligacions de caràcter mediambiental, Àuria Cooperativa no té constància d'incompliments de la normativa vigent. Destaquem els principals requisits d'aplicació:

NORMA	REQUISIT	PERIODICITAT	ÚLTIMA EVIDÈNCIA OBJECTIVA	DATA
ISO 14001 / EMAS	Realitza la identificació i avalució dels seus vectors ambientals per tal de poder determinar els impactes significatius per prioritzar les actuacions medi ambientals anuals.	Anual	Avaluació d'aspectes ambientals	09/03/2016
Ordenança municipal Igualada	Realitza periòdicament sonometries ambientals, les quals compleixen els nivells marcats en les ordenances municipals dels pobles on tenim els diferents edificis.	Quan hi ha canvis substancials	Informe mesures nivell immissió sonora a l'ambient exterior	01/2010
Llei 22/2011	Fa la recollida selectiva dels seus residus, i els residus especials són gestionats per transportistes i gestors autoritzats per l'Agència Catalana de Residus.	Acció continuada	Albarans Fulls de seguiment	Acció continuada
	Presenta anualment la Declaració Anual de Residus (DARI)	Anual	DARI 2015	31/03/2016
RD 9/2005	Ha presentat l'Informe Preliminar de Contaminació dels Sòls (IPS)	Cada 10 anys	Tramesa Informe Preliminar de Situació	05/06/2013
RD 952/1997	Presenta periòdicament l'Estudi de Minimització de Residus.	Cada 4 anys	Estudi de minimització de Residus Especials	19/09/2014
DL 3/2003	Presenta periòdicament la Declaració d'Ús i contaminació de l'Aigua (DUCA)	Cada 4 anys	DUCA	10/02/2017

D'altra banda identifica i compleix els requisits de seguretat industrial a que la llei obliga per les instal·lacions de les que disposa.

5.1 ESTAT LLICÈNCIES AMBIENTALS

Taller Àuria té actualitzades les llicències ambientals dels centres de treball:

- Llicència N°94/2009
 - Acta de comprovació favorable de l'Ajuntament d'Igualada amb data 21/09/2012 (exempció de control periòdic segons art. 71 punt 3 Llei 20/2009).



- Comunicació prèvia per a l'exercici d'una activitat innòcua amb data 04/07/2013 per ampliació de la zona de fabricació de cosmètica.
- Modificació de la Llicència ambiental, entrada a l'Ajuntament amb data 2 de març de 2016, per incorporar l'activitat de fabricació de perfums. Classificació segons Llei 20/2009, Annex II – règim de Llicència ambiental, Epígraf 5.12b – Fabricació de perfums i productes de bellesa i higiene.



6 ASPECTES AMBIENTALS

Àuria Cooperativa disposa d'un procediment que permet identificar tots els possibles impactes ambientals que pot tenir l'organització valorant totes les possibles causalitats existents.

Els impactes ambientals que s'identifiquen i avaluen són aquells que poden afectar a l'organització, directes (en situació normal o potencial d'emergència) i els indirectes. D'aquesta identificació s'extreuen els aspectes que s'han d'avaluar i a partir d'aquesta avaluació es determinen els aspectes ambientals significatius de l'entitat sobre els quals s'han d'emprendre accions.

ASPECTES AMBIENTALS DIRECTES

Per realitzar la identificació d'aspectes es basarà en la informació recopilada, entre d'altres, de les accions següents:

- Visites de seguiment integrades que es realitzen a les diferents activitats.
- Seguiment del Quadre de Comandament (indicadors mediambientals).
- Reunions del diferents Comitès de treball, on es realitzen seguiments generals de l'organització o dels projectes concrets.
- Propostes de millora, no conformitats mediambientals o d'altres accions de participació del personal.

El procés d'identificació d'aspectes ambientals directes ha de tenir en compte, sempre i quan siguin rellevants, els vectors següents:

- Gestió de residus.
- Emissions atmosfèriques.
- Contaminació del sòl.
- Recursos naturals i matèries primes.
- Abocaments d'aigües residuals.
- Soroll.

Els criteris d'avaluació que s'utilitzen són:

CRITERI		VALOR DEL CRITERI				
C1	SEVERITAT / IMPACTE EN EL MEDI	ALTA 20	MITJANA - ALTA 10	MITJANA - BAIXA 5	BAIXA 1	NUL·LA 0
C2	FREQÜÈNCIA	DIÀRIA 4	SETMANAL 3	MENSUAL 2	ANUAL 1	PUNTUAL 0
C3	QUANTITAT	PER SOBRE V. REF. 4		IGUAL QUE V. REF. 2	PER SOTA V. REF. 0	
C4	CONTROL	CONSTANT 3		FREQÜENT 2	ANUAL 1	

Un cop valorats tots els aspectes, el Responsable de Medi Ambient recopilarà tots els resultats i es considerarà com a significatius el 30% dels aspectes que tinguin una major puntuació.

ASPECTES AMBIENTALS INDIRECTES

Per realitzar la identificació d'aspectes es basarà en la informació recopilada, entre d'altres, de les accions següents:

- Seguiment i avaluació de proveïdors.
- Reunions del diferents Comitès de treball, on es realitzen seguiments generals de l'organització o dels projectes concrets.
- Propostes de millora, no conformitats mediambientals o d'altres accions de participació del personal.

L'avaluació d'aspectes indirectes que han estat identificats la realitza el Responsable de Qualitat i Medi Ambient aplicant:

$$\text{VALOR} = \text{MAGNITUD} \times \text{TOXICITAT}$$

Es consideren significatius els aspectes amb un valor >8. Durant l'any 2016 no s'ha valorat cap aspecte ambiental indirecte com a significatiu.

ASPECTES AMBIENTALS POTENCIALS O EN SITUACIÓ D'EMERGÈNCIA

La identificació d'aquests aspectes es realitza en base a la informació recopilada, entre altres, amb les següents accions:

- Anàlisis de riscos ambientals.
- Revisions i/o auditories realitzades.
- Reunions del diferents Comitès de treball, on es realitzen seguiments generals de l'organització o dels projectes concrets.
- Propostes de millora, no conformitats mediambientals o d'altres accions de participació del personal.
- Anàlisis de situacions d'emergència passades.
- Matèries primeres i auxiliars.
- Corrents residuals (residus, abocaments i emissions).

L'avaluació d'aspectes potencials que han estat identificats la realitza el Responsable de Qualitat i Medi Ambient aplicant el concepte GRAVETAT com "la probabilitat que es produeixi un dany per la seva severitat". És a dir:

$$\text{GRAVETAT} = \text{PROBABILITAT} \times \text{SEVERITAT}$$

Es consideraran aspectes ambientals significatius aquells que tinguin una puntuació de 9 punts (gravetat molt alta) i de 6 punts (gravetat alta).

ASPECTES AMBIENTALS SIGNIFICATIUS

En la següent taula es mostren els aspectes ambientals significatius de l'avaluació realitzada el 2016. A la columna diferència es marquen en vermell els aspectes que presenten un increment del valor de l'aspecte d'un any a l'altre, en verd els que presenten una disminució i en groc els que es mantenen:

En situació normal:

ASPECTE AMBIENTAL	PROJECTE / SECCIÓ	VALOR ASPECTE		DIFERÈNCIA	JUSTIFICACIÓ	ACCIONS PER LA REDUCCIÓ DE L'IMPACTE	IMPACTES AMBIENTALS	
		2014	2015					
RESIDUS NO ESPECIALS	PAPER I CARTRÓ	SERVEIS INDUSTRIALS	15	10	-5			
	PLÀSTIC	SERVEIS INDUSTRIALS	14	12	-2			
	COMPOSTABLE	JARDINERIA	13	9	-4			
RESIDUS ESPECIALS	DISSOLVENT	ÀURIA COSMÈTICS / PINTURA VIAL	15	15	0	Malgrat l'augment significatiu de la facturació a Àuria Cosmètics, la sensibilització dels treballadors vers la correcta segregació dels residus ha comportat que aquests no hagin augmentat de manera significativa.	<ul style="list-style-type: none"> • Contaminació del sòl • Contaminació de les aigües subterrànies • Detriment de la biodiversitat • Bioacumulació • Riscos per a la salut humana 	
	ENVASOS CONTAMINATS	ÀURIA COSMÈTICS / PINTURA VIAL	19	19	0			
	SEPIOLITA I DRAPS BRUTS	COSMÈTICA I VARIS	19	15	-4			
	RESTES DE LABORATORI	ÀURIA COSMÈTICS	15	15	0			
	VEHICLES	MANTENIMENT	12	16	4	Aquest residu va lligat a l'eliminació dels vehicles més antics de la flota.		En aquest cas la generació d'aquest residu és positiva perquè significa que s'està renovant la flota.
	PASTA DE PINTURA	PINTURA VIAL	18	14	-4			
CONSUMS	GAS-OIL A	CAMINS	11	11	0	El valor de l'impacte s'ha mantingut constant però continua la baixa en el consum de gasoil, per una renovació de la flota però també per la subcontractació de la sega a carreteres.	Esgotament de recursos naturals: <ul style="list-style-type: none"> • Energia • Aigua • Matèries primeres 	
		CARRETERES	9	9	0			
		NETEJA	9	9	0			
		JARDINERIA	13	9	-4			
		ENTARIMATS	13	13	0			
	GASOIL B	MANTENIMENT	16	15	-1			
	ELECTRICITAT	GENERAL	10	14	4	L'augment va lligat directament a l'increment d'un 17% de la facturació d'Àuria Cosmètics.		Pendent implantació accions derivades de l'auditoria energètica.

En situació potencial o d'emergència

ASPECTE AMBIENTAL		PROJECTE / SECCIÓ	VALOR ASPECTE	ACCIONS PER LA REDUCCIÓ DE L'IMPACTE	IMPACTES AMBIENTALS
RESIDUS	NO SEGREGATS	NAU ÀURIA MANTENIMENT ÀURIA COSMÈTICS	6	Formació / informació a tots els treballadors. Adequació d'un espai per als residus al Taller de Manteniment Disposar dels contenidors adequats per a la separació dels residus	<ul style="list-style-type: none"> • Contaminació del sòl • Contaminació de les aigües subterrànies • Detriment de la biodiversitat • Bioacumulació • Riscos per a la salut humana
	ABOCAMENT INCONTROLAT	NAU ÀURIA CARRETERES	6		
AIGÜES RESIDUALS		MANTENIMENT	6	Manteniment periòdic del separador de greixos i sorres.	<ul style="list-style-type: none"> • Contaminació de les aigües subterrànies • Detriment de la biodiversitat • Bioacumulació • Riscos per a la salut humana



7 COMPORTAMENT AMBIENTAL

7.1 CONSUMS DE RECURSOS

Es fa un seguiment mensual dels consums de recursos (electricitat, aigua i gasoil) per tal de valorar el compliment dels objectius i valorar-ne l'evolució històrica. S'envia el quadre de comandament a l'equip directiu.

Els consums significatius corresponen a consums d'energia. El gasoil surt significatiu en algunes seccions per quantitat, que depèn dels quilòmetres realitzats, però en global el consum per quilòmetre de mitja de tots els vehicles ha disminuït. Hi ha hagut renovació de la flota amb la venda de dos tractors i la baixa d'un vehicle que s'ha substituït per un altre de rènting.

El consum de matèries primeres no es considera significatiu ja que majoritàriament els productes són subministrats pels clients.

A continuació es presenta l'històric d'indicadors de **consums anuals de recursos i els relatius respecte el personal**.

INDICADOR DE SEGUIMENT	2012	2013	2014	2015	2016	Diferència 2016-2015
CONSUM ANUAL D'AIGUA (M3)	2.544	3.195	3.134	2.518	2.595	77
CONSUM ANUAL D'AIGUA / PERSONA (M3/PERSONA)	6,14	7,64	7,57	6,41	6,44	0,03
CONSUM ANUAL ELECTRICITAT (MWh)	569,822	702,683	678,978	785,999	961,364	175,365
CONSUM ANUAL ELECTRICITAT / FACTURACIÓ COSMÈTICS (MWh / €)	0,800	0,594	0,590	0,582	0,453	-0,129
CONSUM ANUAL ELECTRICITAT (MWh/PERSONA)	1,3764	1,6811	1,6400	2,0000	2,3855	0,3855
CONSUM ANUAL GAS PROPÀ(MWh)	16,31	19,66	21,16	19,86	21,10	1,24
CONSUM ANUAL GAS PROPÀ (MWh/ PERSONA)	0,0394	0,0470	0,0511	0,0505	0,0524	0,0018
CONSUM ANUAL GASOIL A (MWh)	1.077,69	929,30	938,37	824,67	766,88	-57,78
CONSUM ANUAL GASOIL A (MWh / PERSONA)	2,60	2,22	2,27	2,10	1,90	-0,20
CONSUM ANUAL GASOLINA (MWh)	67,75	73,79	56,31	40,88	41,46	0,58
CONSUM ANUAL GASOLINA (MWh/PERSONA)	0,16	0,18	0,14	0,10	0,10	0,00
CONSUM ANUAL GASOIL B (MWh)	158,60	151,17	74,21	86,94	127,22	40,29
CONSUM ANUAL GASOIL B (MWh / PERSONA)	0,38	0,36	0,18	0,22	0,32	0,09

FONT DADES: Factures de consum proveïdors i programa informàtic control gasoil

FONT FACTORS CONVERSIÓ: Guia Pràctica per al càlcul d'emissions de gasos amb efecte hivernacle (GEH) – Març 2017 – Oficina Catalana del Canvi Climàtic:

12,83 kWh/kg de gas propà - Densitat gas propà: 1m³ = 2,25kg (Font: Factura Proveïdor)

11,78 kWh/kg de gasoil - Densitat gasoil A = 0,8450 kg/litre / Densitat gasoil B = 0,900 kg/litre

11,16 kWh/kg de gasolina - Densitat gasolina = 0,7475 kg/litre.

AIGUA

El consum es controla mitjançant la facturació que fan les empreses subministradores de forma mensual i la lectura setmanal dels comptadors. El consum d'aigua augmenta lleugerament respecte el 2015 però podem considerar que es manté la tendència a la baixa respecte els anys 2013 i 2014.

ELECTRICITAT

El consum es controla mitjançant la facturació que fan les empreses subministradores de forma mensual. El consum d'electricitat ha augmentat degut a dos factors importants:

- Augment de l'activitat d'Àuria Cosmètics (+42,4% de facturació).



- Fusió de la cooperativa de segon grau Gustauria dins d'Àuria Cooperativa. Suposen 40,8 MWh d'octubre a desembre.

GAS PROPÀ

El consum es controla mitjançant la facturació que fan les empreses subministradores de forma bimensual. Es manté en la línia dels últims 4 anys, aquest indicador no es considera molt significatiu per **Àuria Cooperativa** perquè bàsicament no depèn de nosaltres la seva reducció. El gas s'utilitza a la cuina, gestionada per **Gustauria SCC** i a la bugaderia, gestionada per **Àuria Fundació**, amb els que compartim edifici. A partir del 2017 s'haurà de tenir en compte la integració de l'activitat de Gustauria SCC a l'abast de la certificació, ja que les dues cooperatives estan fusionades des de l'octubre del 2017.

GASOIL A

El consum es controla mitjançant la facturació que fan les empreses subministradores de forma mensual i un programa informàtic del sortidor que a més dóna informació per vehicle i quilometratge. El consum de gasoil A s'ha reduït durant el 2016 per dos motius:

- Venda de dos tractors i substitució d'un vehicle per un altre de rènting.
- Subcontractació sega amb tractor a la secció de carreteres.
- Baixada facturació de la secció de camins un 43,5%, amb uns 1.800 litres menys de consum de gasoil A.

GASOLINA

El consum es controla mitjançant la facturació que fan les empreses subministradores de forma periòdica. La gasolina es manté constant respecte el 2015 i a la baixa respecte el 2014 degut a la subcontractació externa de feines de desbrossada manual a la secció de carreteres.

GASOIL B

El consum es controla mitjançant la facturació que fan les empreses subministradores de forma periòdica. El consum ha augmentat significativament ja que l'omplerta del dipòsit de gasoil B es va fer al desembre enlloc del gener del 2017. Això suposa una omplerta de 4.500 litres a gener i 5.500 litres a desembre, que si haguessin estat a gener de 2017 el consum seria equivalent a anys anteriors.

ENERGIES RENOVABLES

Actualment no es disposa de consum d'energies renovables a **Àuria Cooperativa**.

El registre d'aquesta informació es fa al **IMP-2001** Quadre de comandament, d'acord amb el que estableix el procediment **SG-IN-20** Anàlisi de Dades.

7.2 RESIDUS

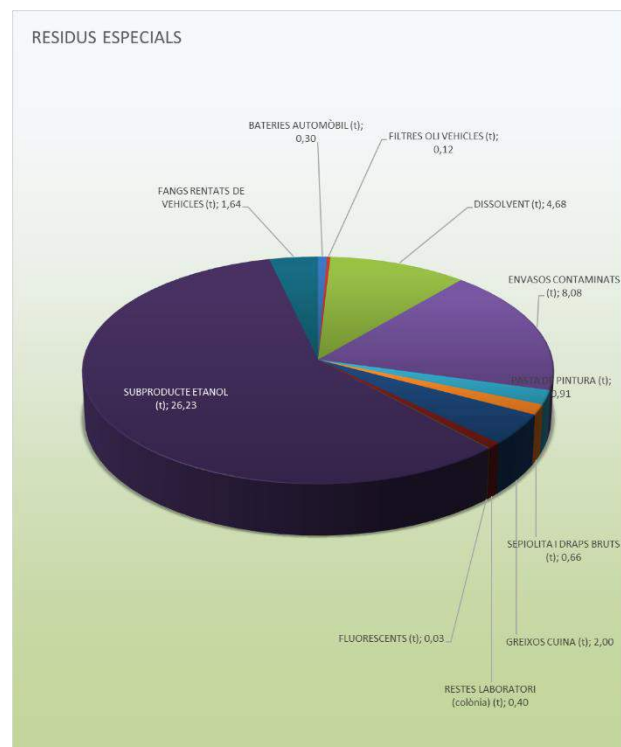
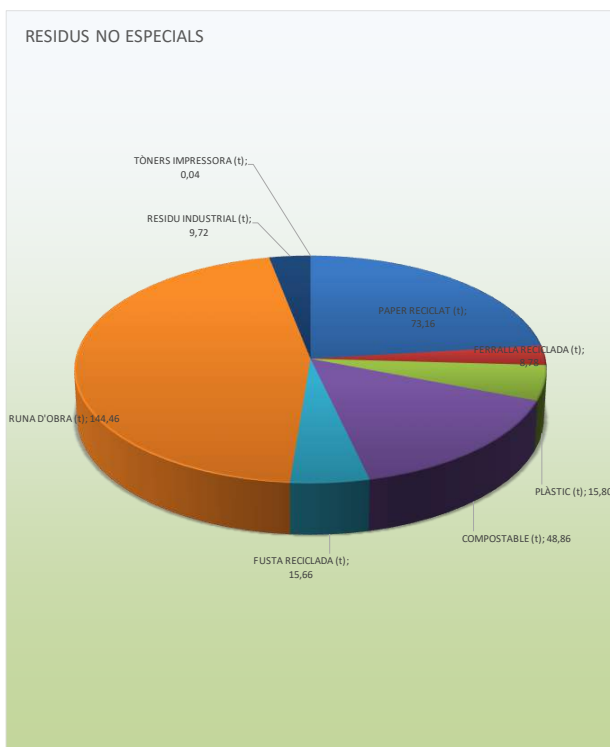
Un dels eixos prioritaris de l'empresa és la gestió externa del 100% de residus.

19
fraccions totals
de residus

11
Fraccions Residus
Especials

88% (pes)
NO especials

12% (pes)
Especials



A continuació presentem una taula amb l'històric anual dels principals residus reciclats en valor absolut i relatiu respecte el personal. També inclou el seu codi CER i el seu gestor principal:

RESIDUS NO ESPECIALS

CODI CER	RESIDU	GESTOR AUTORIZAT PRINCIPAL		2012	2013	2014	2015	2016	Diferència 2016-2015	
		CODI	DESCRIPCIÓ							
RESIDUS NO ESPECIALS										
200101	PAPER RECICLAT (t)	E-407.97	RECICLATGES SABATÉ	119,69	116,700	79,29	77,40	73,16	-4,24	
	PAPER / PERSONA (t/persona)	E-942.06	CGM	0,2891	0,2792	0,1915	0,1969	0,1815	-0,02	
200140	FERRALLA RECICLADA (t)	E-407.97	RECICLATGES SABATÉ	20,25	27,24	11,88	6,02	8,78	2,76	
	FERRALLA / PERSONA (t/persona)	E-942.06	CGM	0,0489	0,0652	0,0287	0,0153	0,0218	0,01	
200139	PLÀSTIC (t)	E-942.06	CGM	12,09	6,44	10,65	11,37	15,80	4,43	
	PLÀSTIC / PERSONA (t/persona)	E-942.06	CGM	0,0292	0,0154	0,0257	0,0289	0,0392	0,01	
200201	COMPOSTABLE (t)	E-942.06	CGM	5,18	44,14	47,32	36,40	48,86	12,46	
	COMPOSTABLE / PERSONA (t/persona)	E-942.06	CGM	0,0125	0,1056	0,1143	0,0926	0,1212	0,03	
200303	NO COMPOSTABLE (t)	E-32.90	CESPA GESTIÓN DE RESIDUOS, SA	18,44	7,20	0,00	0,00	0,00	0,00	
	NO COMPOSTABLE / PERSONA (t/persona)	E-32.90	CESPA GESTIÓN DE RESIDUOS, SA	0,0445	0,00	0,0000	0,0000	0,0000	0,00	
200138	FUSTA RECICLADA (t)	E-942.06	CGM	8,83	0,0000	7,30	12,02	15,66	3,64	
	FUSTA RECICLADA / PERSONA (t/persona)	E-942.06	CGM	0,0213	0,0000	0,0176	0,0306	0,0389	0,01	
170107	RUNA D'OBRA (t)	E-504.98	DIPÒSIT RUNES	604,78	405,58	156,70	37,46	144,46	107,00	
	RUNA D'OBRA / PERSONA (t/persona)	E-942.06	CGM	1,4608	0,9703	0,3785	0,0953	0,3585	0,26	
150106	ENVASOS MIXTOS (t)	E-73.94	FCC SA	0,215	0,20	0,20	0,00	0,00	0,00	
	ENVASOS MIXTOS / PERSONA (t/persona)	E-73.94	FCC SA	0,0005	0,0005	0,0005	0,0000	0,0000	0,00	
200199	RESIDU INDUSTRIAL (t)	E-407.97 / E-73.94 / E-942.06 / E-32.90	SABATÉ, SMMI, CGM I CESPA	8,89	2,24	15,76	12,46	9,72	-2,74	
	RESIDU INDUSTRIAL / PERSONA (t/persona)	E-407.97 / E-73.94 / E-942.06 / E-32.90	SABATÉ, SMMI, CGM I CESPA	0,0215	0,0054	0,0381	0,0317	0,0241	-0,01	
170402	ALUMINI (t)	E-407.97	RECICLATGES SABATÉ	0,00	0,37	0,00	0,00	0,00	0,00	
	ALUMINI / PERSONA (t/persona)	E-407.97	RECICLATGES SABATÉ	0,0000	0,0009	0,0000	0,0000	0,0000	0,00	
170401	COURE (t)	E-407.97	RECICLATGES SABATÉ	0,00	0,00	0,32	0,00	0,00	0,00	
	COURE / PERSONA (t/persona)	E-407.97	RECICLATGES SABATÉ	0,0000	0,0000	0,0008	0,0000	0,0000	0,00	
080318	TÒNERS IMPRESSORA (t)	E-1488.14	FBO ORGANISATION	0,00	0,00	0,02	0,02	0,04	0,02	
	TÒNERS IMPRESSORA (t) / PERSONA (t/persona)	E-1488.14	FBO ORGANISATION	0,0000	0,0000	0,0000	0,0001	0,0001	0,00	
070699	COSMÈTICS CADUCATS (t)	E-49.92	ECOLÒGICA IBÉRICA Y MEDITERRANEA	0,00	0,00	0,00	1,93	0,00	-1,93	
	COSMÈTICS CADUCATS / PERSONA (t/persona)	E-49.92	ECOLÒGICA IBÉRICA Y MEDITERRANEA	0,0000	0,0000	0,0000	0,0049	0,0000	0,00	

NOTA: El residu troquel que apareixia a la Declaració Ambiental 2013, s'ha integrat dins el residu industrial a partir del 2014.

RESIDUS ESPECIALS

CODI CER	RESIDU	GESTOR AUTORIZAT PRINCIPAL		2012	2013	2014	2015	2016	Diferència 2016-2015	
		CODI	DESCRIPCIÓ							
RESIDUS ESPECIALS										
130205	OLIS DE VEHICLES (t)	E-56.93	CATOR	0,80	0,80	0,60	0,32	0,00	-0,32	
	OLIS DE VEHICLES / PERSONA (t/persona)	E-41.91	SAFETY KLEEN	0,0019	0,0019	0,0014	0,0008	0,0000	0,00	
160601	BATERIES AUTOMÒBIL (t)	E-41.91	SAFETY KLEEN	0,00	0,32	0,09	0,15	0,30	0,15	
	BATERIES AUTOMÒBIL / PERSONA (t/persona)	E-41.91	SAFETY KLEEN	0,0000	0,0008	0,0002	0,0004	0,0007	0,00	
160114	ANTICONGELANT (t)	E-41.91	SAFETY KLEEN	0,08	0,00	0,085	0,07	0,00	-0,07	
	ANTICONGELANT / PERSONA (t/persona)	E-41.91	SAFETY KLEEN	0,0002	0,0000	0,0002	0,0002	0,0000	0,00	
160104	VEHICLES AL FINAL DE LA SEVA VIDA ÚTIL (t)	E-407.97	RECICLATGES SABATÉ	3,03	3,34	1,78	5,04	0,00	-5,04	
	VEHICLES AL FINAL DE LA SEVA VIDA ÚTIL / PERSONA (t/persona)	E-407.97	RECICLATGES SABATÉ	0,0073	0,0080	0,0043	0,0128	0,0000	-0,01	
160107	FILTRES OLI VEHICLES (t)	E-41.91	SAFETY KLEEN	0,15	0,05	0,10	0,09	0,12	0,03	
	FILTRES OLI VEHICLES / PERSONA (t/persona)	E-41.91	SAFETY KLEEN	0,0004	0,0001	0,0002	0,0002	0,0003	0,00	
080111	DISSOLVENT (t)	E-41.91	SAFETY KLEEN	2,60	4,86	4,52	3,53	4,68	1,15	
140603	DISSOLVENT / PERSONA (t/persona)	E-41.91	SAFETY KLEEN	0,0063	0,3100	0,0109	0,0090	0,0116	0,00	
150110	ENVASOS CONTAMINATS (t)	E-41.91	SAFETY KLEEN	2,36	3,15	3,86	8,02	8,08	0,06	
	ENVASOS CONTAMINATS / PERSONA (t/persona)	E-49.92	ECOLÒGICA IBÉRICA Y MEDITERRANEA	0,0057	0,0075	0,0093	0,0204	0,0200	0,00	
080113	PASTA DE PINTURA (t)	E-41.91	SAFETY KLEEN	1,00	0,70	0,80	0,99	0,91	-0,08	
	PASTA DE PINTURA / PERSONA (t/persona)	E-41.91	SAFETY KLEEN	0,0024	0,0017	0,0019	0,0025	0,0023	0,00	
150202	SEPIOLITA I DRAPS BRUTS (t)	E-41.91	SAFETY KLEEN	0,54	0,61	0,66	0,60	0,66	0,06	
	SEPIOLITA I DRAPS BRUTS / PERSONA (t/persona)	E-41.91	SAFETY KLEEN	0,0013	0,0015	0,0016	0,0015	0,0016	0,00	
200108	GREIXOS CUINA (t)	E-184.96	SOTS SL	1,50	1,50	0,00	0,00	2,00	2,00	
	GREIXOS CUINA / PERSONA (t/persona)	E-184.96	SOTS SL	0,0036	0,0036	0,0000	0,0000	0,0050	0,00	
120301	SOLUCIONS AQUOSES NETEJA PECES VÀRIES (t)	E-41.91	SAFETY KLEEN	0,00	0,30	0,40	0,10	0,00	-0,10	
	SOLUCIONS AQUOSES NETEJA PECES VÀRIES / PERSONA (t/persona)	E-41.91	SAFETY KLEEN	0,0000	0,0007	0,0010	0,0003	0,0000	0,00	
160506	RESTES LABORATORI (colònia) (t)	E-41.91	SAFETY KLEEN	0,00	0,40	0,18	0,11	0,40	0,29	
	RESTES LABORATORI (colònia) / PERSONA (t/persona)	E-41.91	SAFETY KLEEN	0,0000	0,0010	0,0004	0,0003	0,0010	0,00	
200136	MATERIAL INFORMÀTIC (t)	E-942.06	CGM	0,00	0,20	0,00	0,00	0,00	0,00	
	MATERIAL INFORMÀTIC / PERSONA (t/persona)	E-942.06	CGM	0,0000	0,0005	0,0000	0,0000	0,0000	0,00	
160504	AEROSOLS PRODUCTES DE NETEJA I LUBRICANTS (t)	E-41.91	SAFETY KLEEN	0,00	0,00	0,007	0,01	0,00	-0,01	
	AEROSOLS PRODUCTES DE NETEJA I LUBRICANTS / PERSONA (t/persona)	E-41.91	SAFETY KLEEN	0,0000	0,0000	0,0000	0,0000	0,0000	0,00	
200121	FLUORESCENTS (t)	E-41.91	SAFETY KLEEN	0,00	0,00	0,040	0,06	0,03	-0,03	
	FLUORESCENTS / PERSONA (t/persona)	E-41.91	SAFETY KLEEN	0,0000	0,0000	0,0001	0,0002	0,0001	0,00	
70604	SUBPRODUCTE ETANOL (t)	SUBPRODUCTE	ALCOHOLERA CATALANA S.A.	0,00	0,00	8,77	26,94	26,23	-0,71	
	SUBPRODUCTE ETANOL / PERSONA (t/PERSONA)	SUBPRODUCTE	ALCOHOLERA CATALANA S.A.	0,0000	0,0000	0,0212	0,0685	0,0667	0,00	
130508	FANGS RENTATS DE VEHICLES (t)	E-49.92	ECOLÒGICA IBÉRICA Y MEDITERRANEA	0,00	0,00	0,00	0,00	1,64	1,64	
	SUBPRODUCTE ETANOL / PERSONA (t/PERSONA)	E-49.92	ECOLÒGICA IBÉRICA Y MEDITERRANEA	0,0000	0,0000	0,0000	0,0000	0,0041	0,00	

	2012	2013	2014	2015	2016	Diferència 2016-2015
TOTAL RESIDUS NO ESPECIALS (t)	798,3650	610,1100	329,4400	195,0800	316,4800	121,4000
TOTAL RESIDUS ESPECIALS (t)	12,0600	16,2220	21,8884	46,0300	45,0500	-0,9800
TOTAL RESIDUS (t)	810,4250	626,3320	351,3284	241,1100	361,5300	120,4200
RESIDUS ESPECIALS TOTALS / PERSONA (t/persona)	0,0291	0,0388	0,0529	0,1171	0,1118	-0,0053
RESIDUS ESPECIALS /TOTAL RESIDUS (%)	1,49%	2,59%	6,23%	19,09%	12,46%	-0,0663

Respecte els residus que presenten un augment durant el 2016 respecte el 2015:

RESIDUS NO ESPECIALS:

FERRALLA

Aquest residu ha augmentat unes 3 tonelades. No és un augment significatiu tenint en compte el pes d'aquest residu i que no va lligat a cap activitat concreta.

PLÀSTIC

Aquest residu a augmentat unes 4,5 tonelades a l'any. És un residu que inclou tant el plàstic dur (PVC) com el tou (retràctil i estirable) i prové de les activitats de serveis industrials i cosmètica. L'augment és justificat ja que també hi ha una major facturació.

FUSTA I COMPOSTABLE

Aquests residus inclouen tant la poda generada per l'activitat de jardineria com les restes de palets, que en aquest cas si es separen correctament dels residus industrials el proveïdor els accepta com a compostables. En funció de l'activitat de jardineria, més o menys sega o poda, aquest residu augmenta o disminueix.

RUNA D'OBRA

La runa d'obra es genera a la secció de carreteres o per obres de remodelació interna. En aquest cas la variació ve donada segons tipologia d'operacions a carreteres i també degut a les obres d'instal·lació d'un ascensor al nostre edifici.

TONERS

Durant el mes d'agost es va fer una neteja d'un espai on van aparèixer un gran volum de tòners que es van gestionar de manera immediata. Suposen gairebé un 40% del total.

RESIDUS ESPECIALS:

BATERIES I FILTRES D'OLI

Són consumibles que es gasten al taller mecànic i de manteniment i van en relació als que s'hagin hagut de substituir durant l'any.

DISSOLVENT, ENVASOS CONTAMINATS, SEPIOLITA I DRAPS BRUTS I RESTES DE LABORATORI

Aquests residus es generen principalment a les seccions de Pintura Vial i Cosmètica. L'augment va lligat directament a l'increment d'un 42,4% de la facturació d'Àuria Cosmètics.

GREIXOS CUINA

Durant el mes de juliol es va procedir a la neteja dels decantadors de greixos de l'edifici.

FANGS RENTAT VEHICLES

Procedent de la neteja del separador d'hidrocarburs de la neteja de vehicles.

7.3 EMISSIONS A L'ATMOSFERA

Les emissions atmosfèriques generades són derivades de gasos de combustió de les calderes d'aigua calenta sanitària, de les emissions dels vehicles que gestiona **Àuria Cooperativa** i de l'activitat de fabricació i maceració de perfums.

FABRICACIÓ I MACERACIÓ DE COLÒNIES. A principis del 2016, es van donar d'alta dos nous focus d'emissió per la ventilació i extracció dels espais de fabricació i maceració de colònies.

CALDERA. La caldera de gasoil està sotmesa a un manteniment extern en que es fan analítiques de la seva immissió.

Al registre de manteniment s'adjunten les analítiques que realitzen els tècnics externs que fan el manteniment preventiu de la caldera.

FLOTA DE VEHICLES. En el moment de realitzar la ITV dels vehicles és on es valora les emissions si compleixen la normativa vigent. Tot i així, **Àuria Cooperativa** realitza periòdicament un manteniment preventiu dels mateixos amb el qual s'assegura el seu bon funcionament i que les emissions a l'atmosfera siguin mínimes i sempre dins de la normativa vigent.

El resultat de les ITV's dels vehicles es troba amb la documentació d'aquests.

Els resultats obtinguts, tant d'emissions de les calderes com dels vehicles, estan compresos dins els paràmetres legals de control.

EMISSIÓ D'AIRES CONDICIONATS. Es disposen de diversos equips d'aire condicionat els quals usen gasos de refrigeració permesos per la normativa actual.

A continuació presentem un quadre amb les emissions anuals de GEH (Gasos d'Efecte Hivernacle) a l'atmosfera derivats del consum d'electricitat, gas, gasoil A i B i gasolina pels anys 2010 a 2015. Quan parlem de GEH ens referim a CO₂ equivalent (CO₂ eq), que inclou els sis gasos amb efecte d'hivernacle que recull el Protocol de Kyoto: diòxid de carboni (CO₂), metà (CH₄), òxid de nitrogen (N₂O), hidrofluorcarburs (HFC), perfluorcarburs (PFC), i hexafluorur de sofre (SF₆).

INDICADOR DE SEGUIMENT	2012	2013	2014	2015	2016	Diferència 2016-2015
MITJA ANUAL EMISSIONS CO ₂ (t)	498,46	483,27	467,78	568,15	538,65	-29,50
MITJA ANUAL EMISSIONS CO ₂ (t/persona)	1,20	1,16	1,13	1,45	1,34	-0,11
TOTAL CONSUM ANUAL MWh	1.890,16	1.876,61	1.769,03	1.758,34	1.918,03	159,69
TOTAL CONSUM ANUAL MWh / PERSONA	4,57	4,49	4,27	4,47	4,76	0,29

NOTA: S'esmena error en el càlcul d'emissions de CO₂ del 2015 per error en les dades de referència per al càlcul (0,267Kg de CO₂/kwh electricitat enlloc de 0,398Kg/kwh)

FONT: Guia Pràctica per al càlcul d'emissions de gasos amb efecte hivernacle (GEH) – Març 2017 – Oficina Catalana del Canvi Climàtic:

Electricitat: 0,308Kg CO₂/kwh

Gasoil B: 2,83kg CO₂/l

Gas propà: 2,94kg CO₂/kg

Gasoil A: 2,503Kg CO₂/l

Gasolina: 2,196 Kg CO₂/l

Malgrat com ja hem vist, ha augmentat la quantitat de MWh consumits, per l'augment de la facturació d'Àuria Cosmètics, però no augmenten les tones de CO₂ emeses, ja que del 2015 al 2016 ha baixat substancialment el factor de càlcul de les emissions, passant de 0,398 Kg de CO₂ / KWh d'electricitat a 0,308 Kg de CO₂ / KWh.

S'exclou l'indicador de SO₂, NO_x i PM per no haver-hi cap obligació legal de mesura.

7.4 SOROLL

Des de l'any 2003 el TALLER ÀURIA realitza sonometries exteriors.

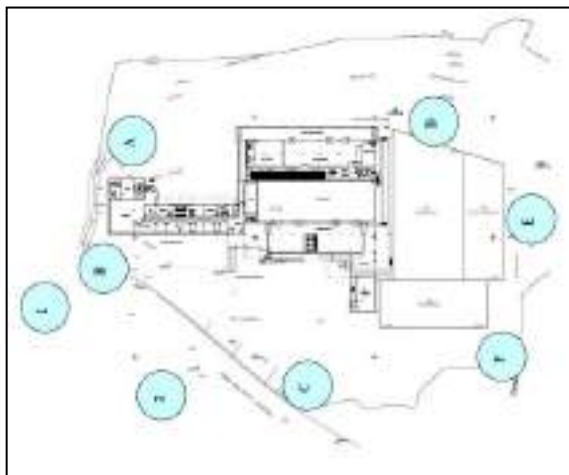
En base als resultats de l'última sonometria realitzada per l'empresa Mediatec, S.C.P, amb data 12-13 de gener de 2010, es compleixen els nivells marcats per l'Ordenança reguladora del soroll i les vibracions d'Igualada, amb data d'aprovació definitiva el 13.03.2007 i data d'entrada en vigor el 28.03.2007.

DADES SONOMETRIA 2010

Es realitza un estudi dels nivells d'immissió sonora a l'ambient exterior registrats els dies 12, i 23 de gener de 2010, en període diürn, per tècnics de Mediatec, S.C.P. per avaluar d'una forma objectiva la incidència acústica provocada per les activitats i instal·lacions existents, i així poder caracteritzar els nivells sonors actuals, ja que el coneixement de la dinàmica del soroll generat, permet identificar els punts més vulnerables de les instal·lacions.

L'objectiu fou registrar els nivells d'immissió sonora a l'ambient exterior, caracteritzar i avaluar de forma objectiva la incidència acústica provocada per les activitats i instal·lacions fixes existents en TALLER ÀURIA, S.C.C.L., i la seva adequació a la normativa vigent.

A continuació mostrem els resultats:



Plànol amb punts de mesura

Punts de mesura interior	$L_{Aeq, 15}$ (dBA) *	K1	K2	K3	L_{Ar} en dB(A)
A	47	3	0	0	50
B	63	6	6	0	72
C	60	6	6	0	69
D	49	0	0	0	49
E	65	0	3	0	68
F	53	6	0	0	59

(*) Arrodonint al dBA més pròxim, tal i com s'estableix a l'annex 3 de l'actual ordenança d'Igualada.

(**) El valor màxim de la correcció resultant de la suma $K1 + K2 + K3$ no ha de ser mai superior a 9 dB.

Punts de mesura exterior	$L_{Aeq, 15}$ (dBA) *	K1	K2	K3	L_{Ar} en dB(A)
1	62	6	3	0	71
2	57 (**)	6	3	3	66

(*) Arrodonint al dBA més pròxim, tal i com s'estableix a l'annex 3 de l'actual ordenança d'Igualada.

(**) Com el soroll de fons es troba entre 4 i 10 dB(A) per sota del soroll total mesurat s'ha efectuat la correcció establerta a l'actual ordenança d'Igualada.

(***) El valor màxim de la correcció resultant de la suma $K1 + K2 + K3$ no ha de ser mai superior a 9 dB.

CONCLUSIONS

A l'estudi es conclou el següent:

- Les activitats desenvolupades al TALLER ÀURIA únicament es desenvolupen en horari diürn.
- No es perceben emissions sonores significatives, derivades de les activitats desenvolupades a les instal·lacions del TALLER ÀURIA, a l'entorn dels habitatges més propers.
- Les fonts emissores de soroll més significatives són el trànsit de vehicles que atrau TALLER ÀURIA i el funcionament temporal del grup electrogen.
- En tots els punts avaluats, el LAR registrat en període diürn (de 08:00 a 21:00 hores), es situa per sota dels nivells establerts a l'ordenança municipal d'Igualada per a una zona de sensibilitat acústica baixa (70 dBA).
- L'única zona on puntualment es poden sobrepassar els límits establerts és a la zona d'entrada a **les instal·lacions, degut a l'entrada i/o sortida de vehicles de les instal·lacions.**

Durant el 2014 no es va fer cap estudi de soroll concret però sí que des del Servei de Prevenció (SEPPRA) es van fer unes mesures per comprovar el compliment o no de la normativa degut a la queixa d'un veí de la zona que ens va fer arribar l'Ajuntament d'Igualada.

Els resultats van ser els següents:

- Mesura 1: A tres metres de la façana de Gustàuria (davant el generador) amb totes les màquines engegades: 70,6 dBA
- Mesura 2: A tres metres de la tanca del veí situat davant de la mateixa zona mesurada, amb les mateixes condicions ambientals que la mesura anterior: 49,7 dBA.

Segons normativa, el màxim nocturn en zona A4 és de 45 dBA en immissió (4,7 dBA per sota).

Després d'analitzar el funcionament de les activitats de Gustauria i Taller Àuria a les nits es dedueix que el soroll pot venir perquè els dimecres de matinada (de 4 a 9h aprox.) s'engeguen els grups electrògens per al seu manteniment. Es fa en aquest horari per no interferir en el funcionament normal de Gustauria. Per aquest motiu, a partir d'aquell moment es va decidir que el manteniment del generador es faria en horari diürn, a partir de les 11.00h.

Es preveu realitzar una nova sonometria durant el 2017.

7.5 AIGÜES RESIDUALS

Es disposa d'autorització d'abocament a la xarxa en dos punts, inclosa en la Llicència ambiental i presenta la Declaració d'Ús i Contaminació d'Aigües (DUCA) periòdicament.

Només es produeixen aigües sanitàries.

En el cas de les instal·lacions del Taller de Manteniment i de l'Office es disposa de decantadors d'olis i greixos.

Durant el 2016 es va realitzar una anàlisi de les aigües residuals sanitàries. Els resultats han estat:

	Valor	LQ ¹	Límit legal ²
Olis i greixos	58 mg/L	10 mg/L	250 mg/L
DQO agitada	2251 mg O2/L	30 mg O2/L	
DQO decantada	1439 mg O2/L	30 mg O2/L	1500 mg/L
Detergents aniònics	<5,0 mg/L	5,0 mg/L	6 mg/L
Fósfor total	6,0 mg P/L	2,5 mg P/L	50 mg/L
Matèria en suspensió	70 mg/L	10 mg/L	750 mg/L
Nitrogen Kjeldahl	12,9 mg N/L	10,0 mg N/L	90 mg N/L
pH	7,76		6-10
Sals solubles	<1413 µS/cm	1413 µS/cm	

¹Límit Quantificable

²Ordenança de l'ús de clavegueram i d'abocament d'aigües residuals (Ajuntament Igualada 2016)

7.6 CONTAMINACIÓ SOLS

Àuria Cooperativa es troba en una zona urbana pavimentada, i no existeix potencial de contaminació de sòls, però sí per la seva activitat d'Obres i Serveis.

A data 05/06/2013 es va presentar l'Informe Preliminar (IPS) que estableix la normativa vigent (RD 9/2005).

7.7 INDICADOR BIODIVERSITAT

L'indicador de biodiversitat és aquell que compta els metres quadrats de superfície construïda que té una organització.

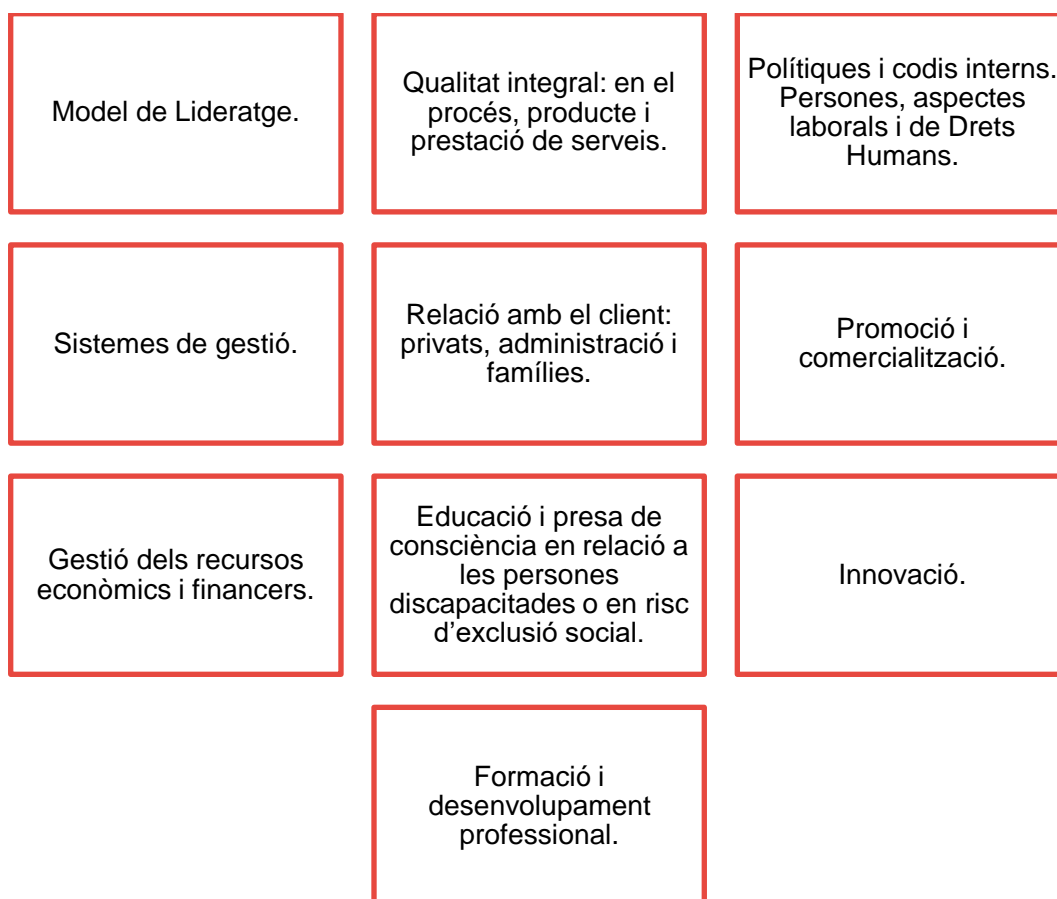
Aquesta dada s'extreu de les llicències ambientals dels centres de treball. La quantitat total de superfície construïda de TALLER AURIA és de 7.592,34m², sense tenir en compte les instal·lacions de Gustàuria SCC que han estat llogades i suposen 832,37 m².

Per tant, pel 2016, correspon a **18,84 m² per treballador/a**.



8 GRAU D'ASSOLIMENT DEL PLA DE MEDI AMBIENT ANY 2016

Els objectius s'estructuren segons el Pla Estratègic 2015 - 2018 i en base al Model Sostenible de Gestió, el treball de la Comissió d'Elaboració del Pla i la consulta als grups d'interès, s'han prioritzat els següents aspectes:



Destaquem com a aspectes la **Qualitat Integral** i els **Sistemes de Gestió**, a partir dels quals s'ha establert un objectiu que és la implantació de l'excel·lència operativa. A continuació detallem els objectius propis de Qualitat, Medi Ambient i Prevenció de Riscos Laborals, l'estat de les accions planificades i el resultat obtingut.

OBJECTIU . Implantar l'excel·lència operativa

Consolidar la **QUALITAT INTEGRAL** en els processos, productes i serveis

ACCIONS	DATA PREVISTA	RESPONSABLE	ESTAT	OBSERVACIONS
Integració del Sistema de Gestió d'Àuria (TAC i FAP). Realització d'auditoria conjunta de certificació amb norma OHSAS acreditada.	15/04/2016	Salvador Vives / Marta Pelfort	FET	Certificats renovats el mes de juny.
Realització de visites de seguiment integrades (Qualitat, Medi Ambient i PRL) a totes les seccions	Acció continuada	Esther Pedregosa / Jordi Rigol / Marta Pelfort	ACCIÓ CONTINUADA	
Obtenció del retorn del Bonus – Malus per baixa sinistralitat laboral	30/04/2016	Esther Pedregosa / Marta Pelfort	FET	Complim els requisits demanats i s'entrega documentació. Pendent l'obtenció del retorn (poden passar fins a 2 anys).
Seguiment mensual accions correctores PRL conjuntament amb el Servei de Prevenció.	Mensual	Esther Pedregosa / Marta Pelfort	ACCIÓ CONTINUADA	
Integració de la prevenció de forma transversal a tota l'organització	Acció continuada	Esther Pedregosa / Marta Pelfort	EN PROCÉS	
Formació mediambiental a totes les seccions	30/03/2016	Esther Pedregosa / Marta Pelfort	FET	Realitzat el 25 de novembre de 2016 en les Jornades Internes de professionals d'Àuria Grup.
Formació sistema de gestió de qualitat	30/03/2016	Esther Pedregosa / Jordi Rigol / Marta Pelfort	EN PROCÉS	
Formació continuada en bones pràctiques de cosmètica	Acció continuada	Carolina Corma / Marta Pelfort	EN PROCÉS	S'ha realitzat formació però s'ha d'actualitzar amb nous recorreguts i vestuari. També es volen incorporar aspectes de control de qualitat a la formació.
Formació en bones pràctiques en manipulació d'aliments	Acció continuada	Esther Pedregosa / Marta Pelfort	EN PROCÉS	S'ha realitzat formació online. S'està valorant de fer-la insitu.
Revisió dels procediments i elaboració d' instruccions específiques per Obres i Serveis	30/06/2016	Esther Pedregosa / Marta Pelfort	EN PROCÉS	Noves instruccions elaborades durant el 2016: IT-PRL-18 Ús de la desbrossadora IT-PRL-19 Accés sala de màquines Parc Estació Vella IT-PRL-20 Aplicació de fitosanitaris
Informatització d'Obres i Serveis , des de comercial fins a l'emissió de l'albarà i la factura	31/12/2016	Humbert Riba / Eloi Fernández / Marta Pelfort	EN PROCÉS	Programa de serveis en procés. Introducció de comunicats d'hores i feines realitzades des del lloc de treball mitjançant entorn web.

DIFERÈNCIA COST - BENEFICI GESTIÓ DE RESIDUS. Aquest indicador torna a ser negatiu. A continuació veurem el gràfic de l'evolució dels ingressos i les despeses en la gestió dels residus i la seva diferència:



Els ingressos es mantenen més o menys constants però augmenten significativament les despeses (gairebé 3.000€). El creixement més important a nivell de facturació és el de la secció de cosmètica la qual cosa implica un augment important dels residus especials que se'n deriven com ja s'explica en apartats posteriors. Pel que fa als residus no especials el que ha augmentat significativament és la runa d'obra, 107t.

OBJECTIU 7. Optimitzar eficiència consums i dels recursos materials

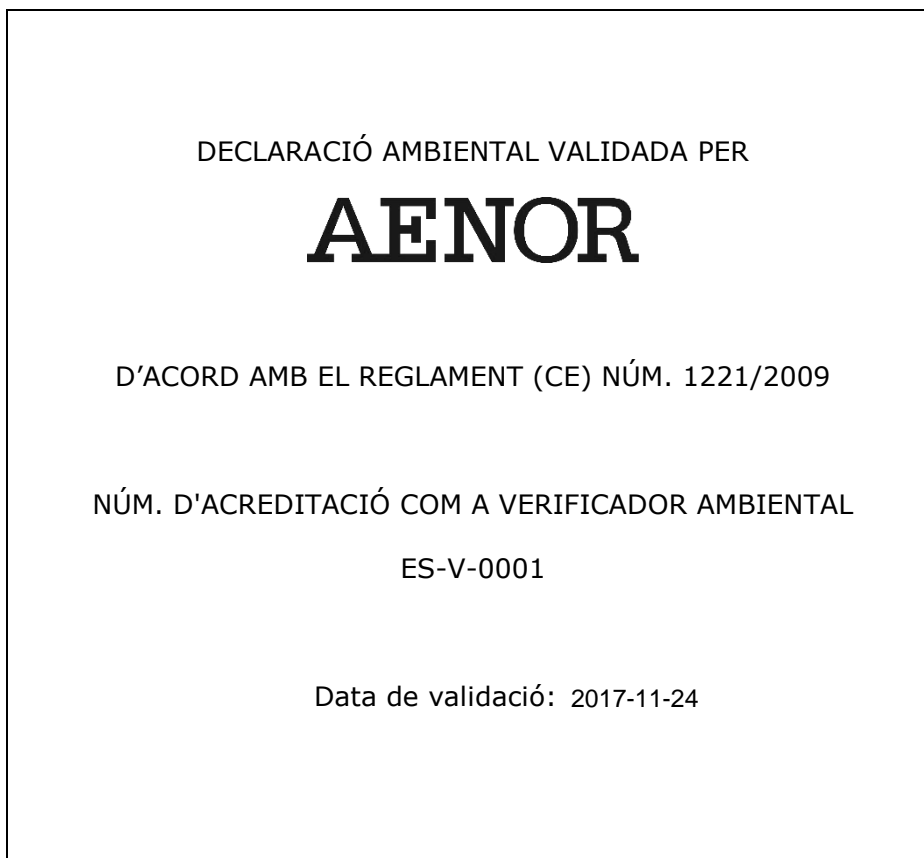
Potenciar **l'ESTALVI I MILLORA EN L'EFICIÈNCIA** dels subministraments

ACCIONS	DATA PREVISTA	RESPONSABLE	ESTAT	OBSERVACIONS
Realitzarem una auditoria energètica per poder conèixer els nostres principals focus de consum i actuar sobre aquests.	30/04/2016	Marta Pelfort	EN PROCÉS	Es disposa de proveïdor i l'auditoria es va realitzar a l'octubre. Es rep l'informe durant el mes de gener i s'està estudiant el seu desplegament.
En base a l'auditoria, implantarem accions per a l'estalvi adaptant-nos a la capacitat d'inversió.	30/11/2016	Jaume Armero / Marta Pelfort	PENDENT	

L'indicador associat a aquest objectiu és el **% d'estalvi energètic derivat de les accions plantejades a l'auditoria**. En aquests moment estem pendents d'implantar accions.

9 VERIFICACIÓ I VALIDACIÓ

Tal i com requereix el Reglament EMAS 1221/2009 pel qual es permet que les empreses s'adhereixin de manera voluntària a un Sistema de Gestió Mediambiental:



La present Declaració tindrà una validesa d'un any i serà de caràcter públic estant disponible a la web del TALLER ÀURIA <http://www.auriagrup.cat>. La data prevista de presentació de la propera declaració és durant el mes de març de 2018.

Encara que el nostre sistema de gestió ambiental ens implica a tots, per qualsevol dubte o informació sobre la nostra gestió ambiental podeu posar-vos en contacte amb:

MARTA PELFORT i GLEYAL
Directora Qualitat i Millora
mpelfort@auriagrup.cat

Ed. 0 27 de març de 2017
Ed. 1 23 de novembre de 2017

Miquel Canet i Sabaté
Gerent de TALLER ÀURIA S.C.C.L.



Àuria Cooperativa
Centre Especial de Treball
Pere Bosch i Soldevila, 18
08700 Igualada
93 801 14 38

Àuria Fundació
Avinguda Andorra, 28
08700 Igualada
93 801 77 32

