



declaració ambiental
2012

Som responsables de l'entorn que generem



Taller Àuria SCCL

ÍNDEX

ÍNDEX.....	2
1 INTRODUCCIÓ.....	3
1.1 QUI SOM.....	3
1.2 VISIÓ.....	4
1.3 MISSIÓ.....	4
1.4 VALORS.....	4
1.5 DADES PRINCIPALS.....	6
2 POLÍTICA INTEGRADA.....	7
3 ORGANIGRAMA.....	9
4 SISTEMA INTEGRAT DE GESTIÓ.....	10
5 AVALUACIÓ COMPLIMENT.....	12
6 ASPECTES AMBIENTALS.....	13
6.1 CONSUMS DE RECURSOS.....	14
6.2 EMISSIONS A L'ATMOSFERA.....	16
6.3 SOROLL.....	17
6.4 AIGÜES RESIDUALS.....	18
6.5 CONTAMINACIÓ SOLS.....	18
6.6 RESIDUS.....	18
6.7 INDICADOR BIODIVERSITAT.....	22
7 GRAU D'ASSOLIMENT DEL PLA DE MEDI AMBIENT ANY 2012.....	23
8 CAP AL 2013.....	26
9 VERIFICACIÓ I VALIDACIÓ.....	28

1 INTRODUCCIÓ

1.1 QUI SOM

Taller Àuria, S.C.C.L., és una entitat creada l'any 1972 i transformada en **Cooperativa** l'any 1981. Està formada per **453 socis**, entre treballadors i col·laboradors dels quals 319 són persones amb discapacitat o risc d'exclusió social. La **finalitat principal** del TALLER ÀURIA és la **prestació de serveis laborals i socials a persones amb discapacitat (psíquica, física, sensorial, malaltia mental) i persones aturades de llarga durada, amb l'objectiu d'aconseguir el desenvolupament de la seva personalitat i autonomia social i econòmica.**

És una **Cooperativa Mixta** de treball associat de consumidors i usuaris, **d'iniciativa social sense ànim de lucre** i d'àmbit comarcal. Dóna llocs de treball remunerats i realitza llur activitat en els sectors industrial i d'obres i serveis i ofereix serveis altament especialitzats a les persones amb necessitats de suport per a l'adaptació a l'entorn laboral i social. Actualment el TALLER ÀURIA dóna ocupació a **414 persones** en el total de les àrees que la Cooperativa gestiona; essent, per tant, una de les principals empreses de la comarca i contribuint al seu progrés econòmic i social.

La Cooperativa disposa de tres àrees de treball clau:

- 1. Serveis i suports a les persones**, amb l'objectiu de millorar de manera contínua els nostres serveis i suports a les persones per tal que puguin créixer en capacitats i competències i tinguin la oportunitat d'un itinerari vital i professional de qualitat.
- 2. Activitats de transformació social**, per promoure el desenvolupament sostenible de la comarca de l'Anoia, i d'aquells territoris on treballem, en totes les seves dimensions: social, econòmica, mediambiental i tecnològica, de manera que generi millors oportunitats de treball per les persones amb discapacitat o en risc d'exclusió.
- 3. Activitats empresarials**, amb la finalitat de desenvolupar i diversificar la nostra activitat empresarial en condicions de sostenibilitat, qualitat i en un marc de cooperació amb entitats, empreses i administracions públiques, que ens permetin ser més competitius i avançar cap a uns mercats socialment responsables i satisfets amb els nostres productes i serveis.

En aquesta última línia i des de l'any 2007 TALLER ÀURIA ha creat cooperatives de 2n grau amb empreses especialitzades i ha desenvolupat noves activitats industrials dins la pròpia Cooperativa, com és l'activitat de fabricació i envasat de productes cosmètics sota la marca **Àuria Cosmètics**.

1.2 VISIÓ

El conjunt de persones que formem el TALLER ÀURIA, tenim com a VISIÓ DE FUTUR:

Participar en fer possible una Societat que reconegui i promogui tot tipus **d'oportunitats de treball en condicions d'igualtat i Qualitat de vida** per a totes les persones.

I per això, el conjunt dels nostres **serveis a les persones, les polítiques de transformació social**, i les **activitats empresarials**, s'orientaran, des de l'excel·lència, al desenvolupament sostenible, l'autonomia i creixement personal i la responsabilitat social.

1.3 MISSIÓ

EI TALLER ÀURIA té com a MISSIÓ COMPARTIDA:

Promoure i crear millors oportunitats de treball i qualitat de vida per a les persones amb discapacitat o risc d'exclusió social en aquells territoris on treballem o desenvolupem les nostres activitats. Això mitjançant:

- Serveis a les persones
- Polítiques de transformació social
- Activitats empresarials

Aquesta definició de la missió s'ha inspirat en la formulació de la seva finalitat principal:

La finalitat principal del TALLER ÀURIA és la prestació de serveis laborals i socials a persones amb discapacitat (psíquica, física, sensorial, malaltia mental) i persones aturades de llarga durada, amb l'objectiu d'aconseguir el desenvolupament de la seva personalitat i autonomia social i econòmica.

1.4 VALORS

TAC des d'una plena correspondència i participació, vol **desenvolupar el seu projecte de futur d'acord als principis següents, ja acordats en el CODI ÈTIC I DE BON GOVERN DE LA FUNDACIÓ PRIVADA ÀURIA:**

1. Dignitat i respecte:

La dignitat de la persona és ser reconegut i tractat com qualsevol altra, des del respecte a la diversitat de la condició humana.

2. Autonomia

L'autonomia individual és la llibertat de poder decidir i actuar sobre tot allò que ens pugui afectar.

3. Igualtat

La igualtat d'oportunitats és disposar i poder utilitzar els recursos sense cap discriminació.

4. Accessibilitat

Tots els espais i recursos de la societat han de ser accessibles i utilitzables per a totes les persones.

5. Participació en la societat i l'organització

Totes les persones han de poder participar de manera activa en la Societat i la pròpia organització.

6. Suport Mutu

Les persones s'ajudaran entre si i es recolzaran per tal d'aconseguir millorar la seva qualitat de vida.

7. Transparència i compromís social

La nostra entitat porta a terme amb plena transparència i compromís social, la seva gestió i els seus comptes.

8. Qualitat i Millora Contínua

La qualitat de la nostra organització està centrada en les persones i en la millora contínua de la seva qualitat de vida.

Així també, Així també, ens identifiquem i compartim els **Principis Cooperatius** (consensuats per l'[Aliança Cooperativa Internacional](#)).

1. Adhesió voluntària i oberta
2. Gestió democràtica per part dels socis
3. Participació econòmica dels socis
4. Autonomia i independència
5. Educació, formació i informació
6. Cooperació entre cooperatives
7. Interès per la comunitat

1.5 DADES PRINCIPALS

DADES D'EMPRESA	
Localització:	C/ Pere Bosch i Soldevila, 18, 08700 Igualada
Telèfon:	93 801 74 38
Fax:	93 804 07 00
E-mail:	auria@taccat.cat
Web:	www.taccat.cat
NIF:	F08670077
CNAE:	8292 Activitats d'envasament i empaquetatge per compte d'altri
REIC:	8/109192
Codi de productor de residus:	P- 35258.1
Certificacions de Qualitat	ISO 14001:2004 ISO 9001:2008 UNE 18001:2007
Activitat:	Garantir l'ocupació i un treball digne per a les persones amb discapacitat mitjançant un conjunt d'activitats econòmiques i socials: <ul style="list-style-type: none">- USAPS- Servei de manipulats industrials- Personalització d'etiquetes de roba- Servei de manteniment de parcs i jardins- Servei de manteniment de pintura vial- Servei de manteniment de senyalització vertical i horitzontal- Servei de manteniment de mobiliari urbà i muntatge d'entramats- Servei de neteja- Construcció i conservació de camins i carreteres- Fabricació i envasat de productes cosmètics
Nº Treballadors (2012)	414
Superfície ocupada:	6837,87 m ²

2 POLÍTICA INTEGRADA

TALLER ÀURIA disposa d'una **Política de Gestió Integrada de Qualitat, Medi Ambient i Prevenció de Riscos Laborals**, aprovada per Gerència el 3 de juliol de 2013. Aquesta Política es difon mitjançant les dues cartelleres informatives de l'edifici i també es troba disponible en suport informàtic al programa de gestió documental GISO on hi tenen accés tots els usuaris d'equips informàtics:

Taller Auria, S.C.C.L., creada l'any 1972 i transformada en Cooperativa l'any 1981, és una entitat d'iniciativa social sense ànim de lucre i que actua en l'àmbit comarcal.

Està formada per 454 socis i d'aquests 319 són persones amb discapacitat o risc d'exclusió social. La finalitat principal del Taller AURIA S.C.C.L és la prestació de serveis laborals i socials a persones amb discapacitat (psíquica, física, sensorial, malaltia mental) i persones aturades de llarga durada, amb l'objectiu d'aconseguir el desenvolupament de la seva personalitat i autonomia social i econòmica.

És una entitat que dona llocs de treball remunerats i realitza llur activitat en els sectors industrial i d'obres i serveis i ofereix serveis altament especialitzats a les persones amb necessitats de suport per l'accés al món del treball, que tenen per objecte l'adaptació dels usuaris/àries a l'entorn laboral i social per mitjà d'un equip de professionals.

TAC té com a objectiu, la integració laboral de persones amb dificultats, la millora de la qualitat de vida dels seus socis, la realització i consecució de les fites proposades en els seus plans i programes individuals i la plena satisfacció dels seus clients.

Per tal d'assolir aquesta fita, TAC orienta la seva gestió cap a:

- 1. La recerca permanent del màxim nivell de qualitat de vida dels socis i de la satisfacció dels clients.*
- 2. L'adequada aportació de recursos per complir fidelment amb els compromisos adquirits.*
- 3. Tenir en compte que la capacitat "d'estimar", la qualitat del Servei a la persona i la del producte gestionat, és la base del futur de la nostra organització.*
- 4. Actuar sempre des de la prevenció i resoldre les deficiències, emprenent accions correctives en aquelles situacions que produeixin productes o serveis no satisfactoris, des de el mateix moment en que són detectades.*
- 5. Una Millora Contínua dels seus processos, productes, serveis i de la capacitat del seu personal.*
- 6. Crear un entorn de treball per a tots els integrants de l'Organització que promogui el compromís amb la Qualitat, el Medi Ambient, la Seguretat, el treball en equip i la confiança i el respecte mutu.*
- 7. Garantir la seguretat i salut del personal**

TAC considera que la seguretat, salut i integritat física de tot el personal són drets bàsics per damunt de qualsevol altra consideració.

En aquest sentit, TAC:

- Esmerça els seus esforços en l'optimització i manteniment d'un entorn de treball adient, treballant en la millora contínua dels criteris de seguretat i salut laboral.*
- Fomentarà una política preventiva per tal de garantir la seguretat de tot el personal.*
- Planifica accions formatives i informatives, des del moment de la incorporació, que promouen la conducta segura de tota la plantilla.*

8. Garantir la protecció de l'entorn

La preservació i el respecte amb el medi ambient és un criteri permanent i integrat en la gestió de l'organització. Per aquest motiu, TAC es compromet a:

- Identificar, avaluar i gestionar els efectes mediambientals derivats de les seves activitats i aplicar els esforços necessaris per minimitzar-los, fent especial atenció al consum de recursos naturals i a la correcta gestió mediambiental dels residus.*

- *Millorar de manera continuada els aspectes mediambientals de Taller Auria, prevenint els riscos que es puguin generar tant pels seus treballadors i clients, com per tota la societat.*
- *Vetllar perquè tots els treballadors de TAC s'impliquin al màxim en la protecció del medi ambient i s'esforcin en tot moment a seguir aquesta política.*
- *Assumir com un deure el compliment de les disposicions legals vigents en matèria de medi ambient, així com de totes aquelles altres normatives que es subscriuguin referides a la gestió ambiental, mitjançant l'aplicació en el que sigui possible de les Milliores Tècniques Disponibles Econòmicament Viabls (MTD).*
- *Formar als nostres treballadors, introduint programes específics d'educació ambiental en les seves activitats, i fent arribar les seves campanyes i missatges a tot el conjunt de la societat.*
- *Promoure entre els seus proveïdors, subcontractistes i clients, la millora de la seva gestió ambiental per tal de cooperar plegats en la protecció del medi ambient*
- *Informar amb total transparència als ciutadans, proveïdors i clients, Administració Pública, etc, de la seva gestió ambiental i del seu impacte sobre el medi ambient.*
- *Seguir millorant en la gestió dels residus, mitjançant la gestió informatitzada i la investigació de sistemes de reducció de residus.*
- *Seguir treballant en projectes que millorin l'eficiència ambiental de la nostra activitat.*
- *Intentar integrar les consideracions aplicables en matèria ambiental de totes les decisions empresarials, en la planificació d'activitats, i en els criteris aplicats per a mesurar els resultats de gestió de l'empresa.*

Tota la Política Ambiental de TAC s'encamina a treballar per un desenvolupament sostenible, satisfent les necessitats actuals sense comprometre la capacitat de les generacions futures.

9. *Actuar complint sempre la legislació aplicable en matèria de qualitat, medi ambient, prevenció de riscos laborals i altres requisits.*
10. *Revisar periòdicament l'aplicació d'aquesta política, per garantir-ne el compliment i per verificar la seva coherència en aquests principis i amb el compromís de millora contínua dels resultats mediambientals i de seguretat, mitjançant plans d'actuació adequats a les activitats de l'empresa.*

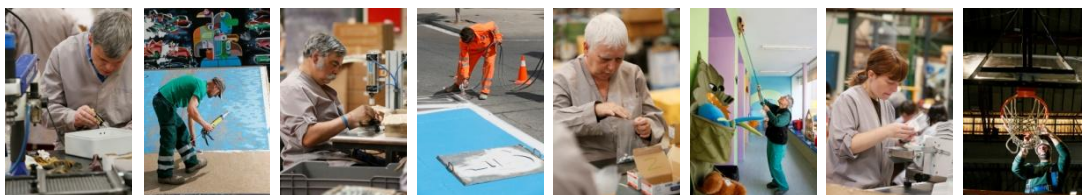
Aquesta política es duu a terme de manera programada segons s'estableix en el sistema de gestió de la qualitat, el medi ambient i la seguretat i salut laboral, que desenvolupa les regles generals per a la seva implantació.

Aquesta política és d'objectiu comú i de compliment per part de tot el personal, i és la Direcció la responsable de la seva implantació i seguiment.

Signat:

Miquel Canet i Sabate (Gerent)

a Igualada, 3 de juliol de 2013

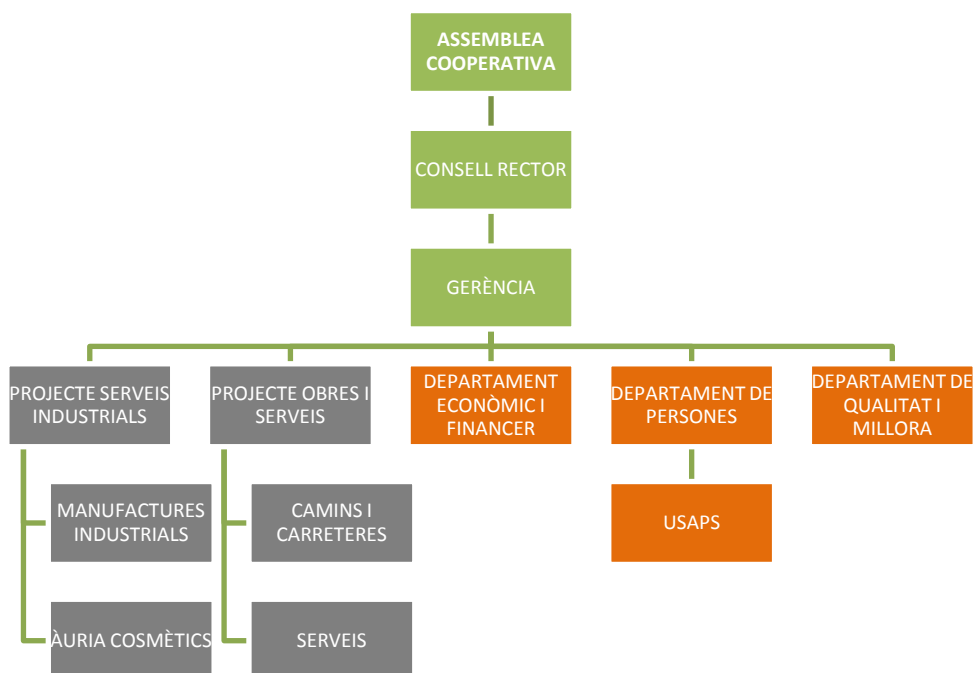


3 ORGANIGRAMA

El Consell Rector és l'òrgan de representació i govern de la societat, té competència per establir les directrius generals d'actuació, amb subordinació a la política fixada per l'Assemblea General (*art. 44 Estatuts del Taller Àuria*).

La **Gerència** està en mans d'en **Miquel Canet i Sabaté**, que ha estat escollit pels òrgans de govern de la Cooperativa i actua sota les seves directrius. És l'únic responsable del funcionament, moviment econòmic i de personal de l'empresa davant els òrgans de govern. La seva tasca és impulsar i coordinar totes les activitats de la Cooperativa, planificar i organitzar el seu funcionament, coordinar l'Equip Directiu i fer totes les propostes de futur als òrgans de govern que garanteixin la continuïtat i prosperitat del col·lectiu.

L'Equip Directiu depèn directament i és coordinat per Gerència. Seran les persones responsables de dirigir i portar a terme els objectius inclosos en els plans estratègics i plans generals anuals de l'empresa, així com de tot el personal dels seus Departaments i del que els hi pugui ser encomanat internament.



4 SISTEMA INTEGRAT DE GESTIÓ

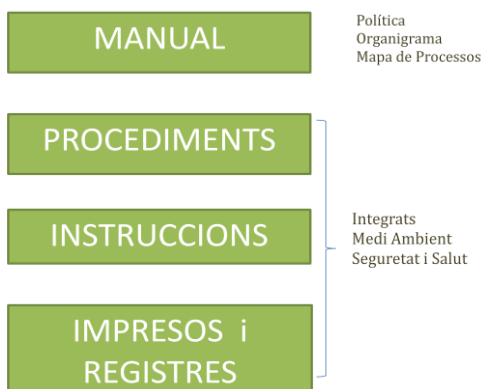
Des de l'any 2000, TALLER ÀURIA disposa de la certificació **ISO 9001** de gestió de la qualitat. Al 2003, es certifica en **ISO 14001** de gestió ambiental, i s'adequa primerament a la UNE-EN-81900Ex i després a la **OHSAS 18001** de gestió de riscos laborals.

Actualment treballa per certificar-se en **EMAS** i **ISO 22716:2008** de Bones Pràctiques en la Fabricació de Cosmètics.

Els criteris que deriven d'aquestes normes es desenvolupen en un conjunt de processos i procediments que origina un mapa de processos aprovat per la direcció.

A nivell pràctic, el sistema de gestió es materialitza mitjançant un software propi de gestió (GISO) on es defineixen tots els processos, procediments i registres del sistema.

L'estructura documental del sistema és la següent:



Els procediments que impliquen directament la gestió medi ambiental del TALLER ÀURIA són:

SGA en xifres....

1
Responsable de
medi ambient

9
procediments

9
membres de la
comissió de medi ambient

SG-MA-01 Identificació i Valoració d'Aspectes Ambientals

SG-MA-04 Pla d'Emergència

SG-MA-05 Control Operacional del Soroll

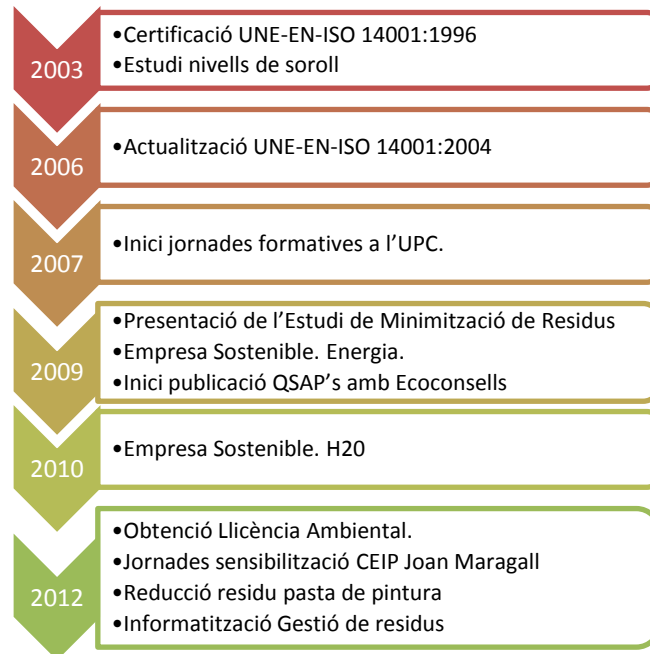
SG-MA-06 Control Operacional d'Emissions atmosfèriques

SG-MA-07 Control Operacional de Residus

SG-MA-08 Control Operacional d'Efluents

SG-MA-09 Control Operacional de Consums d'Aigua i Energia

En el següent diagrama es representen les diferents actuacions a nivell de medi ambient que s'han dut a terme a TALLER ÀURIA des del 2003:



5 AVALUACIÓ COMPLIMENT

El TALLER ÀURIA identifica i avalua els requisits legals que li apliquen a l'entitat mitjançant el procediment **SG-IN-04 Requisits Legals i Altres Requisits** i mitjançant el registre **IMP-M040 Nous requisits Legals i Altres** identifiquem i avaluem el compliment que l'entitat té de la normativa vigent d'aplicació.

En aquest sentit, i respecte a les seves obligacions de caràcter mediambiental, TALLER ÀURIA:

REQUISIT	ÚLTIMA EVIDÈNCIA OBJECTIVA	DATA
Realitza la identificació i avaluació dels seus vectors ambientals per tal de poder determinar els impactes significatius per prioritzar les actuacions medi ambientals anuals.	Avaluació d'aspectes ambientals	19/03/2013
Realitza periòdicament sonometries ambientals, les quals compleixen els nivells marcats en les ordenances municipals dels pobles on tenim els diferents edificis.	Informe mesures nivell immissió sonora a l'ambient exterior	01/2010
Fa la recollida selectiva dels seus residus, i els residus especials són gestionats per transportistes i gestors autoritzats per l'Agència Catalana de Residus.	Albarans Fulls de seguiment	Acció continuada
Presenta anualment la Declaració Anual de Residus (DARI)	DARI 2012	25/03/2013
Té actualitzades les llicències ambientals dels centres de treball que TAC.	Llicència N°94/2009 Acta de comprovació Favorable Ajuntament Igualada	21/09/2012
Ha presentat l'Informe Preliminar de Contaminació dels Sòls (IPS)	Tramesa Informe Preliminar de Situació	05/06/2013
Presenta periòdicament l'Estudi de Minimització de Residus.	Estudi de minimització de Residus Especials	26/08/2009
Presenta periòdicament la Declaració d'Ús i contaminació de l'Aigua (DUCA)	DUCA	16/11/2012

I amb caràcter general, compleix amb els requisits de seguretat industrial a que la llei obliga.

6 ASPECTES AMBIENTALS

La identificació s'ha realitzat seguint el procediment **SG-MA-01** Identificació i Valoració d'Aspectes Ambientals

El procediment consisteix en la identificació de tots els possibles impactes ambientals que pot tenir l'organització valorant totes les possibles causalitats existents.

Els impactes ambientals que s'identifiquen i avaluen són aquells que poden afectar a l'organització:

Emissions atmosfèriques: químiques, llum i aires condicionats
Aigües residuals , generació de residus, afectació del sòl, soroll
Consum de recursos naturals (aigua, electricitat, gas natural i gasoil)
Altres

D'aquesta identificació s'extreuen els aspectes que s'han d'avaluar i a partir d'aquesta avaluació es determinen els aspectes ambientals significatius de l'entitat que s'han d'introduir en els objectius medi ambientals de l'organització pel proper any.

El registre d'avaluació dels aspectes ambientals es troba en el sistema de gestió com a:

IMP-M010 Fitxa d'avaluació d'Aspectes Ambientals
IMP-M011 Fitxa d'avaluació d'Aspectes ambientals Potencials
IMP-M012 Mapa d'AAA significatius

Els criteris de puntuació dels aspectes ambientals per tal de determinar si són o no significatius es troben especificats en la instrucció **IT-MA-01** Avaluació dels Aspectes Mediambientals.



Principals aspectes significatius

ASPECTE AMBIENTAL		PROJECTE / SECCIÓ	IMPACTE	TIPUS	GRAU IMPACTE ¹	CONDICIONS	DIFERÈNCIA 2012 - 2011	INICIATIVES
RESIDUS PERILLOSO	PASTA DE PINTURA	PINTURA VIAL	<ul style="list-style-type: none"> Contaminació del sòl Contaminació de les aigües subterrànies Detriment de la biodiversitat Bioacumulació Riscos per a la salut humana 	DIRECTE	18	NORMALS	-1,3 t	1) Realitzar proves amb diferents clients de la pintura en base aigua 2) Realitzar seguiment del nou proveïdor per valorar disminució del cost de gestió
	SEPIOLITA I ALTRES ADSORVENTS CONTAMINATS	OBRES I SERVEIS		DIRECTE	16	NORMALS i ANORMALS	+0,15 t	1) Formació / Informació als treballadors 2) Adequació d'un espai per als residus al Taller de Manteniment
	ENVASOS VIDRE CONTAMINATS	ÀURIA COSMÈTICS		DIRECTE	19	NORMALS i ANORMALS	+1,92 t	1) Estudiar volum de generació. Accions de millora del procés productiu per evitar la generació de merma.
RESIDUS NO PERILLOSO	PAPER I CARTRÓ	SERVEIS INDUSTRIALS		DIRECTE	17	NORMALS	-23,44 t	1) Formació als treballadors del CET. Especialment reciclatge de paper i cartró i plàstic. 2) Adquisició de nous contenidors petits que facilitin la segregació d'una manera visual, per colors.
	FILM RETRÀCTIL	SERVEIS INDUSTRIALS		DIRECTE	17	NORMALS	+3,37 t	
	COMPOSTABLE	OBRES I SERVEIS		DIRECTE	17	NORMALS i ANORMALS	-14,82 t	1) Millorar l'acopi de residus en procés. 2) Millorar l'emmagatzematge i gestió del residu de la poda
	RESIDU GENERAL	NETEJA		INDIRECTE	15	NORMALS	---	1) Formació / Informació al personal de neteja 2) Campanya de sensibilització als clients (instituts, centres esportius,...) per al foment de la recollida selectiva.
CONSUMS	ELECTRICITAT	NAU TALLER	DIRECTE	12	NORMALS	+16.482 KW	1) Estudi d'eficiència energètica	
	AIGUA	NAU TALLER	DIRECTE	9	NORMALS	-514 m ³	1) Remodelació dels lavabos i vestuaris de la planta baixa 2) Col·locar cartells informatius a tots els lavabos i tallers on hi hagi piques.	
	GAS-OIL A	OBRES I SERVEIS	DIRECTE	11	NORMALS	-21.480 l	1) Compliment exhaustiu del Pla de Manteniment Preventiu de vehicles i maquinària.	
	GAS-OIL B	MANTENIMENT	DIRECTE	18	NORMALS	-2509 l	1) Substitució / Eliminació dels canons, estufes de gasoil.	

¹ Es consideren significatius el 30% dels aspectes amb puntuació més alta de cada projecte / secció

6.1 CONSUMS DE RECURSOS

Tot i que es fa un seguiment bimensual, i sempre que no hi hagi incidències significatives, aquesta informació es presenta a les reunions de l'Equip Directiu de forma anual, per tal de valorar el compliment dels objectius i valorar-ne l'evolució històrica.

Els consums significatius corresponen a consum d'energia i d'aigua i consum de matèries primeres i productes que majoritàriament provenen dels clients:

AIGUA

El consum es controla mitjançant la facturació que fan les empreses subministradores de forma mensual i la lectura setmanal dels comptadors.

GAS PROPÀ

El consum es controla mitjançant la facturació que fan les empreses subministradores de forma bimensual i la lectura setmanal dels comptadors.

GASOIL A

El consum es controla mitjançant la facturació que fan les empreses subministradores de forma mensual i un programa informàtic del sortidor que a més dóna informació per vehicle i quilometratge.

GASOIL B

El consum es controla mitjançant la facturació que fan les empreses subministradores de forma periòdica.

ELECTRICITAT

El consum es controla mitjançant la facturació que fan les empreses subministradores de forma mensual.

ENERGIES RENOVABLES

Actualment no es disposa de consum d'energies renovables a Taller Àuria SCCL.

El registre d'aquesta informació es fa al **IMP-2001** Quadre de comandament, d'acord amb el que estableix el procediment **SG-IN-20** Anàlisi de Dades.

A continuació es presenta l'històric d'indicadors de **consums anuals de recursos i els relatius respecte el personal**.

INDICADOR DE SEGUIMENT	2010	2011	2012	DIFERÈNCIA 2011 - 2012
CONSUM ANUAL D'AIGUA (M3)	4.091	3.058	2.544	
CONSUM ANUAL D'AIGUA / PERSONA (M3/PERSONA)	10,46	7,88	6,14	-22,03%
CONSUM ANUAL ELECTRICITAT (MWh)	570,079	487,132	503,614	
CONSUM ANUAL ELECTRICITAT (MWh/PERSONA)	1,4580	1,2555	1,2165	-3,11%
CONSUM ANUAL GAS PROPÀ (MWh)	41,40	29,88	16,31	
CONSUM ANUAL GAS PROPÀ (MWh/ PERSONA)	0,1059	0,0770	0,0394	-48,84%
CONSUM ANUAL GASOIL A (MWh)	1.515,59	1.375,57	1.147,84	
CONSUM ANUAL GASOIL A (MWh / PERSONA)	3,88	3,55	2,77	-21,80%
CONSUM ANUAL GASOIL B (MWh)	534,21	185,20	158,60	
CONSUM ANUAL GASOIL B (MWh / PERSONA)	1,37	0,48	0,38	-19,74%

En el quadre següent s'indica la quantitat de treballadors i treballadores dels últims 3 anys i que s'ha agafat de referència per relativitzar els indicadors anteriors.

INDICADOR DE SEGUIMENT	2010	2011	2012
TREBALLADORS	391	388	414

6.2 EMISSIONS A L'ATMOSFERA

Les emissions atmosfèriques generades són derivats de gasos de combustió de les calderes d'aigua calenta sanitària i de les emissions dels vehicles que gestiona el TALLER ÀURIA.

CALDERES. Les calderes estan sotmeses a un manteniment extern en que es fan analítiques de la seva immissió.

El registre de manteniment de les calderes es troba al departament de manteniment. En aquest mateix registre s'adjunten les analítiques que realitzen els tècnics externs que fan el manteniment preventiu de les calderes.

FLOTA DE VEHICLES. En el moment de realitzar la ITV dels vehicles és on es valora les emissions si compleixen la normativa vigent. Tot i així, el TALLER ÀURIA realitza periòdicament un manteniment preventiu dels mateixos amb el qual s'assegura el seu bon funcionament i que les emissions a l'atmosfera siguin mínimes i sempre dins de la normativa vigent.

El resultat de les ITV's dels vehicles es troba amb la documentació d'aquests.

Els resultats obtinguts, tant d'emissions de les calderes com dels vehicles, estan compresos dins els paràmetres legals de control.

EMISSIÓ D'AIRES CONDICIONATS. Es disposen de diversos equips d'aire condicionat els quals usen gasos de refrigeració permesos per la normativa actual.

A continuació presentem un quadre amb les emissions anuals de GEH (Gasos d'Efecte Hivernacle) a l'atmosfera derivats del consum d'electricitat, gas i gasoil A i B. Quan parlem de GEH ens referim a CO₂ equivalent (CO₂ eq), que inclou els sis gasos amb efecte d'hivernacle que recull el Protocol de Kyoto: diòxid de carboni (CO₂), metà (CH₄), òxid de nitrogen (N₂O), hidrofluorcarburs (HFC), perfluorcarburs (PFC), i hexafluorur de sofre (SF₆).

INDICADOR DE SEGUIMENT	2010	2011	2012	DIFERÈNCIA 2011 - 2012
MITJA ANUAL EMISSIONS CO2 (t)	721,04	563,71	498,62	
MITJA ANUAL EMISSIONS CO2 (t/persona)	1,84	1,45	1,20	-17,10%

Font: Guia Pràctica per al càlcul d'emissions de gasos amb efecte hivernacle (GEH) – Març 2013 – Oficina Catalana del Canvi Climàtic

Electricitat: 300g CO₂/kwh

Gasoil: 2,79kg CO₂/l

Gas propà: 2,94kg CO₂/kg

S'exclou l'indicador de SO₂, NO_x i PM per no haver-hi cap obligació legal de mesura.

6.3 SOROLL

Des de l'any 2003 el TALLER ÀURIA realitza sonometries exteriors.

En base als resultats de l'última sonometria realitzada per l'empresa Mediatec, S.C.P, realitzada amb data 12-13 de gener de 2010, es compleixen els nivells marcats per l'Ordenança reguladora del soroll i les vibracions d'Igualada, amb data d'aprovació definitiva el 13.03.2007 i data d'entrada en vigor el 28.03.2007.

Dades Sonometria 2010

Es realitza un estudi dels nivells d'immissió sonora a l'ambient exterior registrats els dies 12, i 23 de gener de 2010, en període diürn, per tècnics de Mediatec, S.C.P. per avaluar d'una forma objectiva la incidència acústica provocada per les activitats i instal·lacions existents, i així poder caracteritzar els nivells sonors actuals, ja que el coneixement de la dinàmica del soroll generat, permet identificar els punts més vulnerables de les instal·lacions.

L'objectiu fou registrar els nivells d'immissió sonora a l'ambient exterior, caracteritzar i avaluar de forma objectiva la incidència acústica provocada per les activitats i instal·lacions fixes existents en TALLER ÀURIA, S.C.C.L., i la seva adequació a la normativa vigent

A l'estudi es conclou el següent:

- Les activitats desenvolupades al TALLER ÀURIA únicament es desenvolupen en horari diürn.
- No es perceben emissions sonores significatives, derivades de les activitats desenvolupades a les instal·lacions del TALLER ÀURIA, a l'entorn dels habitatges més propers.
- Les fonts emissores de soroll més significatives són el trànsit de vehicles que atrau TALLER ÀURIA i el funcionament temporal del grup electrogen.
- En tots els punts avaluats, el LAR registrat en període diürn (de 08:00 a 21:00 hores), es situa per sota dels nivells establerts a l'ordenança municipal d'Igualada per a una zona de sensibilitat acústica baixa (70 dBA).
- L'única zona on puntualment es poden sobrepassar els límits establerts és a la zona d'entrada a les **instal·lacions, degut a l'entrada i/o sortida de vehicles de les instal·lacions.**

En vistes dels resultats obtinguts, la nova sonometria es realitzarà el 2014 i/o en el cas de que a la instal·lació es produeixin canvis significatius que puguin fer variar el seu impacte acústic.

6.4 AIGÜES RESIDUALS

Es disposa d'autorització d'abocament a la xarxa en dos punts, inclosa en la Llicència ambiental i presenta la Declaració d'Ús i Contaminació d'Aigües (DUCA) periòdicament.

Només es produeixen aigües sanitàries.

En el cas de les instal·lacions del Taller de Manteniment i de l'Office es disposa de decantadors d'olis i greixos, residu que es gestiona mitjançant transportista i gestor autoritzat:

Greixos cuina.	T-2052 Neteges GUTI	E-184.96 Els Sots
Olis minerals.	T-614 CATOR	E-56.93 CATOR.

6.5 CONTAMINACIÓ SOLS

El TALLER AURIA es troba en una zona urbana pavimentada, i no existeix potencial de contaminació de sòls.

Tot i així, a data 05/06/2013 s'ha presentat l'Informe Preliminar (IPS) que estableix la normativa vigent (RD 9/2005).

6.6 RESIDUS

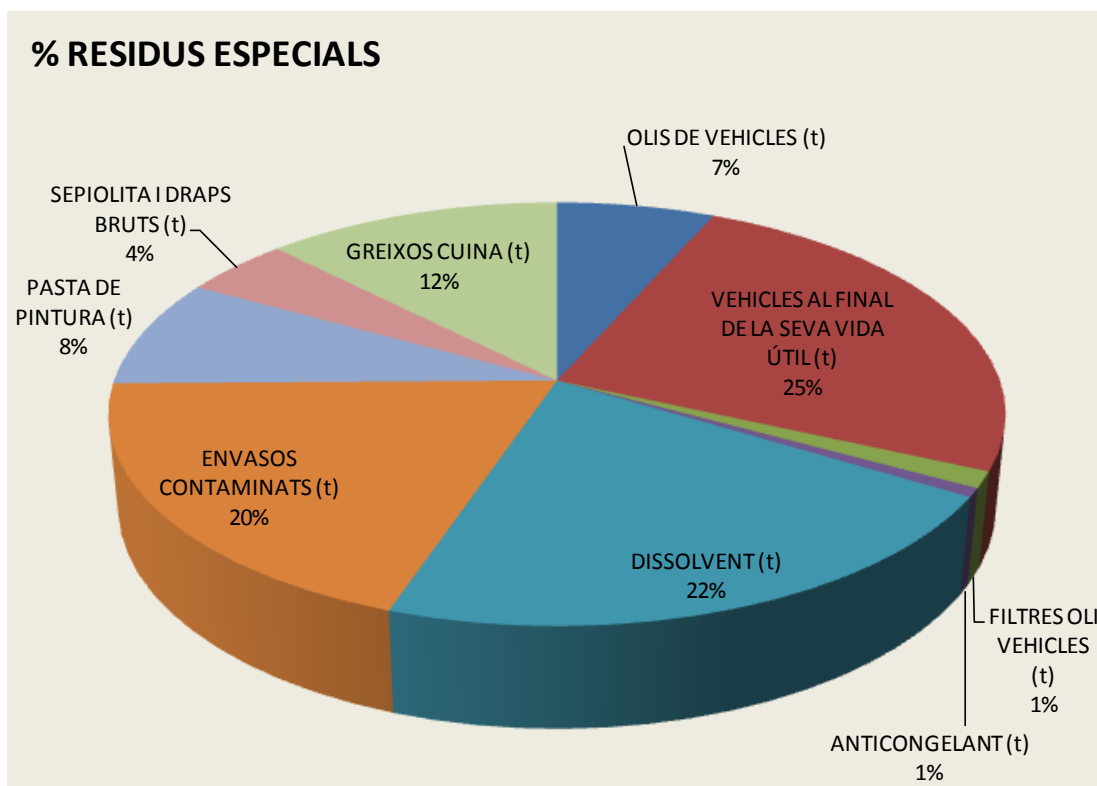
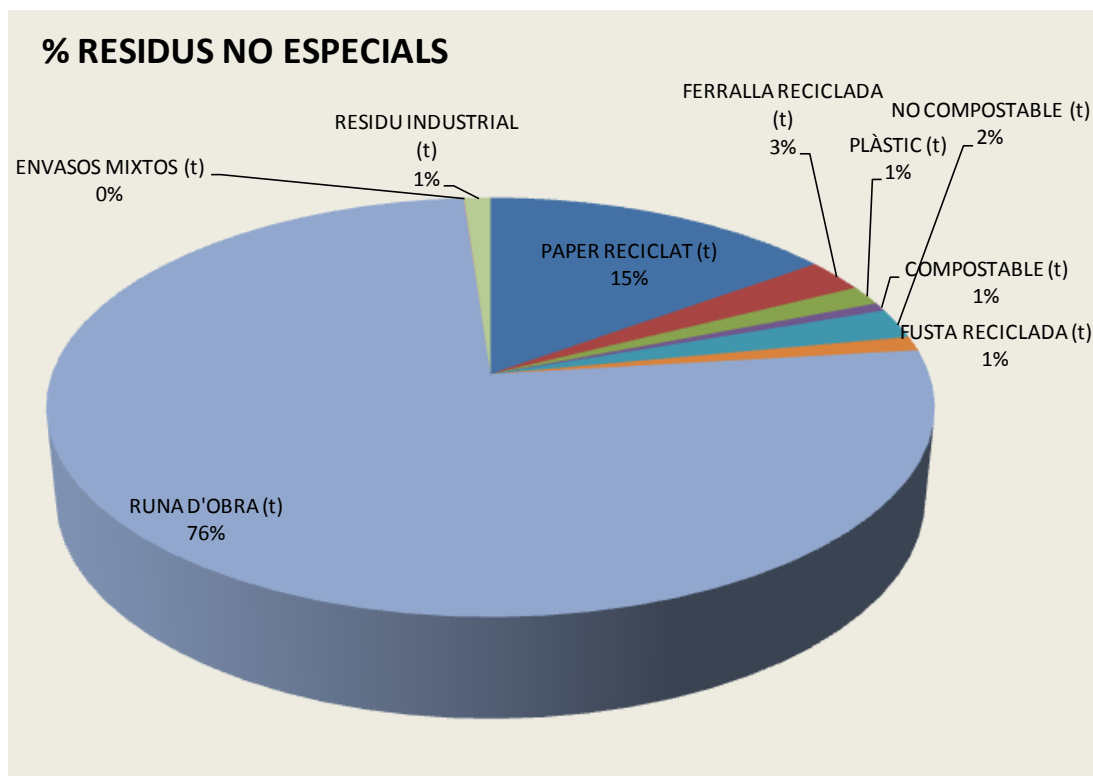
Un dels eixos prioritaris de l'empresa és la gestió externa del 100% de residus. A continuació es presenta el llistat de residus i la seva via de gestió, amb el gestor o transportista autoritzat corresponent

25
fraccions totals
de residus

13
Fraccions Residus
Especials

44.30%
NO especials

55.70%
Especials



Residus per àrees i/o seccions

Els residus generats principalment a l'àrea de **Obres i Serveis** són els següents:

CODI	DESCRIPCIÓ	GESTOR	
080113	Pasta de pintura	E-41.91	SAFETY KLEEN
080111	Dissolvent brut de pintura	E-41.91	SAFETY KLEEN
150110	Pots de pintura, vernissos i dissolvents	E-41.91	SAFETY KLEEN
160104	Vehicles al final de la seva vida útil	E-407.97	RECICLATGES SABATÉ
160107	Filtres d'oli	E-41.91	SAFETY KLEEN
160114	Anticongelant	E-41.91	SAFETY KLEEN
140603	Dissolvent procedent de la neteja de peces varies al Taller de Manteniment	E-41.91	SAFETY KLEEN
130205	Olis vehicles	E-56.93	CATOR
150202	Sepiolita i draps bruts	E-41.91	SAFETY KLEEN
200140	Ferralla	E-407.97	RECICLATGES SABATÉ
200199	Residu industrial	E-407.97	RECICLATGES SABATÉ
200201	Residu vegetal poda i neteja de carreteres	E-707.00	PROINTRAVAL, SL
200303	Residus no compostables de neteja de carreteres	E-73.94	FCC SA
		E-32.90	CESPA SA
170107	Runa d'obra	E-504.98	GRC, PARC AMBIENTAL MONTMANEU
150110	Envasos plàstic contaminats	E-41.91	SAFETY KLEEN

Els residus generats principalment l'àrea de les **d'Industrial i Suport** són els següents:

CODI	DESCRIPCIÓ	GESTOR	
200101	Paper i Cartró	E-407.97	RECICLATGES SABATÉ
200139	Plàstic retràctil i film estirable	E-84.94	SAICA NATUR NORESTE
200139	Plàstics (PVC)	E-407.97	RECICLATGES SABATÉ
200108	Greixos cuina	E-184.96	SOTS SL
200138	Restes de palets i caixes trencades	E-407.97	RECICLATGES SABATÉ
140603	Alcohols procedents de la neteja de maquinària i utilitatge	E-41.91	SAFETY KLEEN
140603	Cetona provinent de la neteja de maquinària i utilitatge	E-41.91	SAFETY KLEEN
150110	Envasos vidre contaminats laca d'ungles	E-41.91	SAFETY KLEEN
150106	Envasos mixtes	-	ALTRES GESTORS



A continuació presentem una taula amb l'històric anual dels principals residus reciclats en valor absolut i relatiu respecte el personal:

RESIDUS NO ESPECIALS				
PAPER RECICLAT (t)	118,98	143,13	119,69	
PAPER / PERSONA (t/persona)	0,3043	0,3689	0,2891	-21,63%
FERRALLA RECICLADA (t)	36,12	33,58	20,25	
FERRALLA / PERSONA (t/persona)	0,0924	0,0865	0,0489	-43,48%
PLÀSTIC (t)	9,05	10,70	12,09	
PLÀSTIC / PERSONA (t/persona)	0,0231	0,0276	0,0292	5,89%
COMPOSTABLE (t)	228,12	20,00	5,18	
COMPOSTABLE / PERSONA (t/persona)	0,5834	0,0515	0,0125	-75,73%
NO COMPOSTABLE (t)	34,89	26,50	18,44	
NO COMPOSTABLE / PERSONA (t/persona)	0,0892	0,0683	0,0445	-34,79%
FUSTA RECICLADA (t)	3,20	8,35	8,83	
FUSTA RECICLADA / PERSONA (t/persona)	0,0082	0,0215	0,0213	-0,89%
RUNA D'OBRA (t)	364,22	314,82	604,78	
RUNA D'OBRA / PERSONA (t/persona)	0,9315	0,8114	1,4608	80,04%
ENVASOS MIXTOS (t)	---	0,215	0,215	
ENVASOS MIXTOS / PERSONA (t/persona)	---	0,0006	0,0005	-6,28%
RESIDU INDUSTRIAL (t)	8,86	13,37	8,89	
RESIDU INDUSTRIAL / PERSONA (t/persona)	0,0227	0,0345	0,0215	-37,68%
RESIDUS ESPECIALS				
OLIS DE VEHICLES (t)	0,80	0,80	0,80	
OLIS DE VEHICLES / PERSONA (t/persona)	0,0020	0,0021	0,0019	-6,28%
BATERIES AUTOMÒBIL (t)	0,08	0,62	---	
BATÈRIES AUTOMÒBIL / PERSONA (t/persona)	0,0002	0,0016	---	---
VEHICLES AL FINAL DE LA SEVA VIDA ÚTIL (t)	---	---	3,03	
VEHICLES AL FINAL DE LA SEVA VIDA ÚTIL / PERSONA (t/persona)	---	---	0,0073	---
FILTRES OLI VEHICLES (t)	0,60	0,10	0,15	
FILTRES OLI VEHICLES / PERSONA (t/persona)	0,0015	0,0003	0,0004	41%
ANTICONGELANT (t)	---	---	0,08	
ANTICONGELANT / PERSONA (t/persona)	---	---	0,0002	---
FLUORESCENTS (t)	0,03	0,08	---	
FLUORESCENTS / PERSONA (t/persona)	0,0001	0,0002	---	---
DISSOLVENT (t)	0,09	0,55	2,60	
DISSOLVENT / PERSONA (t/persona)	0,0002	0,0014	0,0063	343%
ENVASOS CONTAMINATS (t)	3,73	9,28	2,36	
ENVASOS CONTAMINATS / PERSONA (t/persona)	0,0095	0,0239	0,0057	-76%
PASTA DE PINTURA (t)	---	4,20	1,00	
PASTA DE PINTURA / PERSONA (t/persona)	---	0,0108	0,0024	-78%
SEPIOLITA I DRAPS BRUTS (t)	0,64	0,39	0,54	
SEPIOLITA I DRAPS BRUTS / PERSONA (t/persona)	0,0016	0,0010	0,0013	30%
GREIXOS CUINA (t)	---	---	1,50	
GREIXOS CUINA / PERSONA (t/persona)	---	---	0,0036	---
RESIDUS ESPECIALS TOTALS / PERSONA (t/persona)	0,0153	0,0413	0,0291	-29%
RESIDUS ESPECIALS TOTALS / TOTAL RESIDUS (%)	0,74%	2,73%	1,49%	-45%

Respecte els residus que presenten un augment durant el 2012:

De **plàstic** se'n genera i recicla de 2 tipus diferents, PVC i film retràctil i estirable. El volum d'un i altre depèn de les tasques de manipulació realitzades durant l'any. El **PVC** va disminuir durant el 2012 perquè el volum de facturació del principal client que fa que es generi també va disminuir. Pel que fa al **film retràctil i estirable** la major part del producte que arriba del client per manipular està envoltat d'aquest material i és gràcies a una millor segregació d'aquest residu i a un augment de la facturació de la secció industrial que hi ha hagut aquest augment.

La generació de **runa d'obra** va lligada al volum de petites obres d'urbanització realitzades durant l'any. Durant el 2012, a més de petites obres externes, es van realitzar les obres d'ampliació de les instal·lacions de TALLER ÀURIA per adequar-les a la nova activitat de cosmètica.

Els **filtres d'oli** es generen al realitzar les revisions periòdiques dels vehicles. Gràcies a una millora del manteniment, a una millor segregació del residu i també a la periodicitat de recollida del mateix, durant el 2012 s'ha registrat aquest augment.

Respecte el **dissolvent** l'augment és degut a 2 motius principals:

- L'inici de l'activitat de cosmètica dins de TALLER ÀURIA. D'aquesta activitat se'n deriven residus com l'alcohol i la cetona (0,66 t /any)
- La millor segregació del residu de l'activitat de pintura vial que ha suposat 1,61t/any de dissolvent brut de pintura que abans es gestionava com a pasta de pintura.

Pel que fa a la **sepiolita i els draps bruts** l'augment es deu a una millor separació d'aquest residu i també a l'inici de l'activitat de cosmètica, ja que les màquines i instal·lacions es netegen amb draps o paper absorbent i dissolvents.

6.7 INDICADOR BIODIVERSITAT

L'indicador de biodiversitat és aquell que compta els metres quadrats de superfície construïda que té una organització.

Aquesta dada s'extreu de les llicències ambientals d'activitats dels centres de treball de quantitat total de superfície construïda és de 6.837,87m².

Per tant, correspon a 16,52 m² per treballador/a del TALLER ÀURIA.



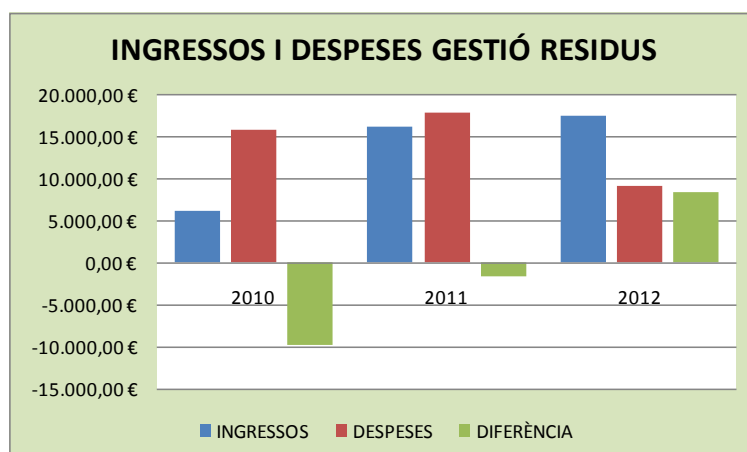
7 GRAU D'ASSOLIMENT DEL PLA DE MEDI AMBIENT ANY 2012

Els objectius del 2012 més directament lligats al Departament de Qualitat i Millora es presenten amb l'estructura del **Quadre de Comandament Integral** derivat del desplegament del **Pla Estratègic 2011-2014** realitzat de manera participativa durant el 1r semestre de l'any 2011. A continuació presentem a més dels objectius i les fites a assolir, les accions o iniciatives proposades i realitzades per assolir-los.

En general, **respecte els objectius definits pel 2012, se n'han assolit un 25%**. Cal dir que les fites marcades en el Pla Estratègic són molt ambicioses i caldrà valorar la seva revisió:

PERSPECTIVA	OBJES.	OBJECTIU ESTRATÈGIC DERIVAT	INDICADOR DE SEGUIMENT	PERIODICITAT SEGUIMENT	RESPONSABLE SEGUIMENT	VALOR 2011	FITA 2012	VALOR REAL TOTAL 2012		
PROCESSOS POLÍTICA DE QUALITAT, INNOVACIÓ I RESPONSABILITAT SOCIAL	P6	P6.1	Millorar la prevenció i gestió dels residus	P6.1.1	DIFERÈNCIA COST - BENEFICI RESIDUS	TRIMESTRAL	MARTA PELFORT	-2.000 €	-1.500 €	8.486,40 €
		P6.2	Fomentar les eines del sistema de gestió integrat com a mètodes de prevenció i control	P6.2.1	Nº DE NO CONFORMITATS INTERNES PER CADA 100.000€ DE FACTURACIÓ	TRIMESTRAL	MARTA PELFORT	0,85	1,00	0,68
				P6.2.2	% COST NO CONFORMITATS INTERNES RESPECTE VOLUM DE FACTURACIÓ	TRIMESTRAL	MARTA PELFORT	0,05%	0,04%	0,05%
		P6.3	Adequar el sistema de gestió integrat incorporant criteris de responsabilitat social	P6.3.1	% RESULTAT AUDITORIES INTERNES	ANUAL	MARTA PELFORT	64,54%	70%	63,02%

P6.1. Millorar la prevenció i gestió dels residus. Aquest objectiu el mesurem amb la diferència entre els ingressos i despeses de gestió dels residus. Aquest indicador ha continuat millorant molt respecte el 2011, passant de -1.664,86€ a +8.486,70€.



Observem que el canvi més important del 2011 al 2012 és la disminució a la meitat de la despesa de gestió. Això és degut a 2 motius principals:

- **Millora de la gestió del residu de pasta de pintura.** Cap a finals del 2011 es va trobar un proveïdor per aquest tipus de residu especial que va permetre disminuir molt el cost. El residu que abans era tot pasta de pintura ara se segrega en 4 diferents:
 - Pasta de pintura: només la pintura es considera dins d'aquest grup. Quan arriben els pintors aboquen la pintura en un contenidor especial i l'envàs es gestiona a part.
 - Dissolvent brut: també es gestiona separatament de la pintura i a un cost més baix.
 - Envasos contaminats: són residu especial. Són els envasos que tenen màxim un 5% de pasta de pintura.
 - Envasos "nets": són els que s'ha eliminat la pintura (quan està seca cau com un bloc). Es gestiona com a ferralla, per tant suposa un ingrés.

- **Pel que fa al residu compostable també hi ha una diferència important ja que durant l'any 2012 es van reduir les activitats que generaven aquest tipus de residu.**

P6.2. Fomentar les eines del sistema de gestió integrat com a mètodes de prevenció i control. Aquest objectiu el mesuràvem amb el volum de no conformitats internes i el seu cost respecte la facturació del període. Les no conformitats internes permeten detectar desviacions en els processos i establir mesures correctores i/o preventives que impedeixin que es repeteixin en el futur.

A diferència del que va passar amb les reclamacions, durant el 2012 no s'ha assolit el nº de no conformitats previst i el cost també està per sobre del previst.

En aquest sentit cal dir que durant el 2012 es va produir la fusió d'Àuria Cosmètics SCCL i Taller Àuria SCCL, això va implicar un esforç important en sistematitzar processos d'aquesta secció i es van començar a registrar no conformitats que han permès anar millorant els processos, però que també han suposat un cost important, 384,84€, un 10% del total.

P6.3. Adequar el sistema de gestió integrat incorporant criteris de responsabilitat social. L'indicador que mesura aquest objectiu és el resultat de les auditories internes.

En aquest sentit cal dir que les auditories internes del 2012 van ser molt exhaustives i se'n van derivar moltes desviacions (30 en total) i algunes d'elles es repetien de l'any anterior. Això va ser molt positiu de cara a l'auditoria externa que va tenir lloc al setembre, ja que s'havien corregit moltes no conformitats.

Durant el 2012 es va fer una millora important en el seguiment de les verificacions periòdiques obligatòries per les indústries (dipòsit de gasoil soterrat i aeri, compressors,...), també es va sistematitzar la revisió dels equips antiincendis i es va realitzar l'auditoria de Protecció de Dades durant el desembre.

Com a actuació ambiental durant el 2012 cal destacar també que el 06/09/2012 es va realitzar un **Simulacre Informat d'Emergència Ambiental**, en aplicació del Pla d'Emergència Ambiental. En concret, de risc de vessament de residus perillosos al sòl. El simulacre va servir per posar en comú el protocol a seguir, i les millores a fer a l'hora d'aplicar-lo.

8 CAP AL 2013

A continuació es presenten en format de quadre les fites previstes pel 2013:

PERSPECTIVA	OBJ.ES	OBJECTIU ESTRATÈGIC DERIVAT	INDICADOR DE SEGUIMENT	PERIODICITAT SEGUIMENT	RESPONSABLE SEGUIMENT	VALOR 2012	FITA 2013		
POLÍTICA DE QUALITAT, INNOVACIÓ I RESPONSABILITAT SOCIAL	P6	P6.1	Millorar la prevenció i gestió dels residus	P6.1.1	DIFERÈNCIA COST - BENEFICI RESIDUS	TRIMESTRAL	MARTA PELFORT	8.486,40 €	8.500 €
		P6.2	Fomentar les eines del sistema de gestió integrat com a mètodes de prevenció i control	P6.2.1	Nº DE NO CONFORMITATS INTERNES PER CADA 100.000€ DE FACTURACIÓ	TRIMESTRAL	MARTA PELFORT	0,68	1,2
				P6.2.2	% COST NO CONFORMITATS INTERNES RESPECTE VOLUM DE FACTURACIÓ	TRIMESTRAL	MARTA PELFORT	0,05%	0,02%
P6.3	Adequar el sistema de gestió integrat incorporant criteris de responsabilitat social	P6.3.1	% RESULTAT AUDITORIES INTERNES	ANUAL	MARTA PELFORT	63,02%	75%		

Durant el 2012 s'han realitzat moltes actuacions, però també n'han quedat moltes per fer. Les agrupem totes en una llista que ha de servir de base per enfocar l'activitat en un futur i establir els principals objectius i plans d'acció a desenvolupar durant el 2013:

- Formació de tot el personal en el Sistema de Gestió Integrat (qualitat, medi ambient i Seguretat i Salut).
- Fomentar la participació de tothom en les enquestes, donant resposta amb els resultats i les mesures que s'adoptaran.
- Implantar la Política de Compres Sostenible, realitzant seguiment i avaluació continuada dels proveïdors.
- Millorar el control del consum d'aigua a neteja, camins i jardineria i també del consum de gasolina per seccions.
- Augmentar el nivell de conscienciació en Seguretat i Salut i Medi ambient dels càrrecs intermitjos.
- Reactivar el Comitè de Medi Ambient.
- Millorar la comunicació interna i externa: pàgina web, intranet i publicacions periòdiques per tal de fomentar el bon comportament ambiental
- Simplificar i unificar sistemes d'informació i gestió
- Fomentar la participació amb la Millora Contínua
- Seguir controlant el consum per quilòmetre dels vehicles per tal de valorar quan és necessària la renovació dels mateixos per criteris mediambientals i econòmics.
- Millorar contínuament l'eficiència ambiental del procés productiu (minimització de residus i regulació del consum energètic)

- Realitzar auditories internes específiques en consums energètics, residus i emergències per tal de reduir l'impacte ambiental de forma integral
- Participar activament en xarxes de difusió i promoció del bon comportament ambiental local
- Millorar la gestió i minimització de residus mitjançant gestors autoritzats
- Fomentar el bon comportament ambiental mitjançant la comunicació externa amb clients i proveïdors i participació en xarxes i fòrums



9 VERIFICACIÓ I VALIDACIÓ

Tal i com requereix el Reglament EMAS 1221/2009 pel qual es permet que les empreses s'adhereixin de manera voluntària a un Sistema de Gestió Mediambiental aquesta Declaració ha estat verificada i validada per:

LGAI TECHNOLOGICAL CENTER, S.A.

Nº ES-V-0011

Campus Universitat Autònoma Bellaterra

08193 Bellaterra

La present Declaració tindrà una validesa d'un any i serà de caràcter públic estant disponible a la web del TALLER ÀURIA <http://www.tacat.cat>.

Encara que el nostre sistema de gestió ambiental ens implica a tots, per qualsevol dubte o informació sobre la nostra gestió ambiental podeu posar-vos en contacte amb:

MARTA PELFORT i GLEYAL

Directora Qualitat i Millora

mpelfort@tacat.cat

A Igualada, el 27 de juny de 2013

Miquel Canet i Sabaté

Gerent de TALLER ÀURIA S.C.C.L.

Entitats, Cooperatives i Marques del Grup Àuria



www.tacat.cat



Fundació Privada Àuria
serveis de suport a la persona

www.fap.cat



www.gustauria.com



www.auriacosmetics.com



www.moltacte.com

Entitats de què formem part



Cooperatives de
Treball de Catalunya

dincat
Discapacitat intel·lectual Catalunya
Membre de FEAPS



TALLER ÀURIA SCCL
Pere Bosch i Soldevila, 18
08700 Igualada – Barcelona
auria@tacat.cat
www.tacat.cat

